

*LiteRiders*

OWNER'S MANUAL  
MANUEL D'UTILISATEUR  
MANUAL DEL PROPIETARIO

## **WARNING**

Failure to follow these warnings and the assembly instructions could result in serious injury or death.

- PLEASE SAVE OWNER'S MANUAL FOR FUTURE USE.
- ADULT ASSEMBLY REQUIRED.
- NEVER LEAVE child unattended. Always keep child in view while in stroller.
- AVOID FINGER ENTRAPMENT: Use care when folding and unfolding the stroller. Be certain the stroller is fully erected and latched before allowing your child near the stroller.
- NEVER USE STROLLER ON STAIRS or escalators. You may suddenly lose control of the stroller or your child may fall out. Also, use extra care when going up or down a step or curb.
- STROLLER TO BE USED only at walking speed. Product not intended for use while jogging, skating, etc.
- USE OF THE STROLLER with a child weighing more than 40 lbs (18.1 kg) or taller than 43 in. (109 cm) will cause excessive wear and stress on the stroller. Use the stroller with only one child at a time.
- TO PREVENT TIPPING, do not place more than 3 lbs (1.4 kg) on the parent's tray.
- TO AVOID BURNS, never put hot liquids in the parent's tray.
- TO PREVENT A HAZARDOUS, UNSTABLE CONDITION, never place purses, shopping bags, parcels or accessory items on the handle or canopy.
- TO PREVENT A HAZARDOUS, UNSTABLE CONDITION, do not place more than 10 lbs (4.5 kg) in the storage basket and more than 2 lbs (0.9 kg) in the canopy bag.
- DO NOT use storage basket as a child carrier.
- DO NOT ALLOW your child to stand on the basket. It may collapse and cause injury.
- NEVER PLACE child in the stroller with head toward front of stroller.
- NEVER ALLOW YOUR STROLLER to be used as a toy.
- DISCONTINUE USING YOUR STROLLER should it become damaged or broken.
- AVOID STRANGULATION. DO NOT place items with a string around your child's neck, suspend strings from this product, or attach strings to toys.

## **WARNING**

- **CHILD MAY SLIP INTO LEG OPENINGS AND STRANGLE.** Never use in full recline position unless pop-up enclosure is up. Do not use pop-up enclosure with an older child that can lift up on hands and knees or crawl out.
  - **AVOID SERIOUS INJURY** from falling or sliding out. Always use seat belt. After fastening buckles, adjust belts to get a snug fit around your child.
- USING GRACO® INFANT CARRIER WITH STROLLER:
- **READ THE MANUAL** provided with your Graco carrier before using it with your stroller.
  - **ALWAYS SECURE** your child with the carrier harness when using the carrier in the stroller. If your child is already in the carrier, check that the child is secured with the harness.

## MISE EN GARDE

Manquer de suivre ces avertissements et les instructions d'assemblage peut entraîner de sérieuses blessures ou un décès.

- VEILLER GARDER LE MANUEL D'UTILISATEUR POUR USAGE ULTÉRIEUR.
- ASSEMBLAGE PAR UN ADULTE REQUIS.
- NE LAISSEZ JAMAIS votre enfant sans surveillance. Ayez toujours l'enfant en vue.
- EVITER DE COINÇER LES DOIGTS: Plier ou déplier la poussette avec soin. Soyez assuré(e) que la poussette est bien droite et que les loquets sont bien enclenchés avant de laisser votre enfant près de la poussette.
- NE JAMAIS UTILISER LA POUSSETTE SUR LES ESCALIERS ou les escaliers roulants. L'enfant pourrait tomber ou vous pourriez perdre le contrôle de la poussette. Aussi, soyez très prudent lorsque vous montez et descendez une marche ou le bord du trottoir.
- LA POUSSETTE DOIT ÊTRE UTILISÉE pour la marche seulement. Ce produit n'est pas conçu pour usage pendant la course à pied, pour patiner, etc.
- L'USAGE DE LA POUSSETTE avec un enfant pesant plus de 40 lbs (18,1 kg) ou mesure plus de 43 po (109 cm) occasionnera une usure et une tension excessive à la poussette. Utilisez la poussette avec seulement un enfant à la fois.
- POUR NE PAS DÉSEQUILIBRER LA POUSSETTE, NE PAS charger le plateau à plus de 3 lb (1,4 kg).
- POUR ÉVITER LES BRÛLURES, ne jamais mettre de liquides brûlants dans le plateau pour parents.
- POUR ÉVITER DES CONDITIONS HASARDEUSES ET INSTABLE, ne jamais placer de sacs à main, sacs à provisions ou accessoires sur le guidon ou le baldaquin.
- POUR ÉVITER DES CONDITIONS HASARDEUSES, ne placez jamais plus de 10 lbs (4,5 kg) dans le panier et 3 livres (1.4 kg) dans la pochette de rangement
- NE PAS utiliser le panier comme porte-bébé.
- NE LAISSEZ PAS votre enfant debout sur le panier. Il pourrait s'écrouler et causer des blessures.

## MISE EN GARDE

- NE JAMAIS PLACER l'enfant dans la poussette avec la tête vers l'avant de la poussette.
- L'ENFANT PEUT GLISSER DANS LES OUVERTURES DES ET S'ÉTRANGLER. N'utilisez jamais en position complètement inclinée à moins que enceinte qui se remonte. Ne pas utiliser enceinte qui se remonte avec un enfant plus âgé qui peut se remonter sur ses mains et ses genoux ou qui peut ramper hors de la poussette.
- NE JAMAIS UTILISER LA POUSSETTE comme un jouet.
- CESSEZ L'USAGE DE VOTRE POUSSETTE si elle devient endommagée ou brisée.
- ÉVITEZ D'ÉTRANGLEMENT. NE JAMAIS accrocher des objets avec ficelles autour du cou de votre enfant, suspendre des ficelles au-dessus de ce produit, ou attacher des jouets à des ficelles.
- ÉVITEZ DE SÉRIEUSES blessures. Utilisez toujours la ceinture de sécurité. Après avoir attaché les boucles, ajustez les ceintures pour obtenir un ajustement confortable autour de votre enfant.

### UTILISER LE PORTE-BÉBÉ GRACO® AVEC POUSSETTE:

- LISEZ LE MANUEL d'utilisateur fournit avec votre porte-bébé Graco avant d'utiliser le porte-bébé avec votre poussette.
- TOUJOURS ATTACHER votre enfant avec le harnais du porte-bébé quand vous utilisez le porte-bébé avec la poussette. Si votre enfant est déjà dans le porte-bébé, assurez-vous que l'enfant est attaché avec le harnais.

## **ADVERTENCIA**

Si no se obedecen estas advertencias y se siguen las instrucciones de montaje, podría resultar en lesiones graves o la muerte.

- **POR FAVOR, CONSERVELO EL MANUEL DEL PROPIETARIO PARA UTILIZARLO EN EL FUTURO.**
- **SE REQUIERE MONTAJE POR UN ADULTO.**
- **NUNCA DEJE a su niño desatendido.** Siempre tenga su niño a la vista.
- **EVITE APRETARSE LOS DEDOS:** Use cuidado cuando abre y cierra el cochecito. Asegúrese de que el cochecito esté totalmente montado y estable antes de que su niño esté se acerque al cochecito.
- **NUNCA USE EL COCHECITO EN LAS ESCALINATAS** o las escaleras mecánicas. Usted puede perder súbitamente el control del cochecito, o su niño podrá caerse. Asimismo, tenga cuidado especial cuando suba o baje un escalón o la calzada.
- **EL COCHECITO DEBE SER USADO** solamente a velocidad de caminar. El producto no está destinado para usarlo mientras está corriendo, patinando, etc.
- **SI USA EL COCHECITO** para un niño que pese más de 40 libras (18,1 kg) o más alto que 43 pulgadas (109 cm) causará desgaste y tensión excesiva en el cochecito. Empléelo solamente con un niño a la vez.
- **PARA EVITAR VOLCAMIENTOS**, no ponga mas de 3 libras (1,4 kg) sobre la bandeja.
- **EVITE QUEMADURAS**, nunca ponga líquidos calientes sobre la bandeja para padres.
- **PARA PREVENIR UNA SITUACIÓN PELIGROSA Y INESTABLE**, nunca ponga carteras, bolsas de compras o accesorios en la manija o capota.
- **PARA PREVENIR UNA SITUACIÓN PELIGROSA**, no coloque más de 10 libras (4,5 kg) en la canasta o 3 libras (1,4 kg) en el bolsillo de almacenamiento
- **NO use dicha canasta** para transportar el niño.
- **NO DEJE QUE su niño se pare** en la canasta. Puede desmoronarse y causar daño.



## ADVERTENCIA

- EL NIÑO PUEDE DESLIZARSE ENTRE LAS APERTURAS PARA LAS PIERNAS Y ESTRANGULARSE. Nunca lo use en una posición reclinada a menos que recinto de montaje automático esté en la posición vertical. No use recinto de montaje automático con un niño mayor que puede levantarse en sus manos y rodillas o salir gateando.
- NUNCA COLOQUE el niño en el cochecito con la cabeza en la delantera parte del cochecito.
- NUNCA DEJE QUE EL COCHECITO sea usado como juguete.
- PARE DE USAR EL COCHECITO si éste se daña o se quiebra.
- EVITE LA ESTRANGULACIÓN. NO coloque artículos con cuerdas alrededor del cuello del niño, o suspenda cuerdas del producto, o coloque cordones en los juguetes.
- EVITE UNA LESIÓN seria debido a una calda o resbalamiento del asiento. Use siempre el cinturón de seguridad. Luego de ajustar las hebillas, ajuste las correas para que queden ajustadas alrededor de su niño.

USAR EL TRANSPORTADOR GRACO® CON EL COCHECITO:

- LEA EL MANUAL provisto con su transportador Graco antes de usarlo con su cochecito.
- ASEGURE SIEMPRE a su bebé con el arnés del transportador cuando usa el transportador en el cochecito. Si su niño ya se encuentra en el transportador, verifique que el niño esté asegurado con el arnés.

# Parts list • Liste des pièces • Lista de las piezas

This model may not include some features shown below. Check that you have all the parts for this model BEFORE assembling your product. If any parts are missing, call Customer Service.

No tools required.

Ce modèle pourrait ne pas inclure certaines caractéristiques illustrées ci-dessous. Vérifiez que vous avez toutes les pièces pour ce modèle AVANT d'assembler ce produit. S'il vous manque des pièces, communiquez avec notre service à la clientèle.

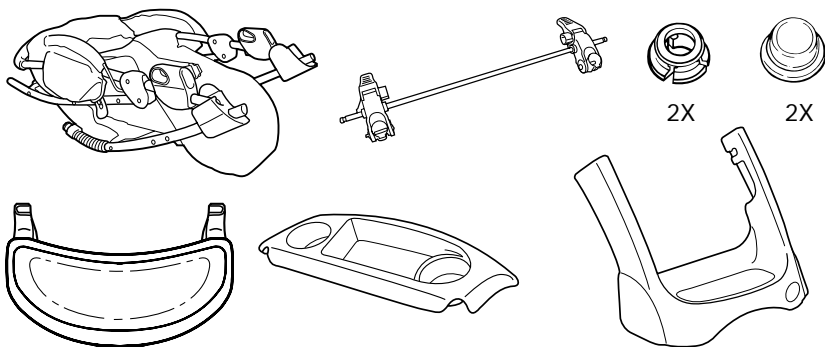
Aucun outil requis.

Este modelo podría no incluir algunas de las características que se indican a continuación.

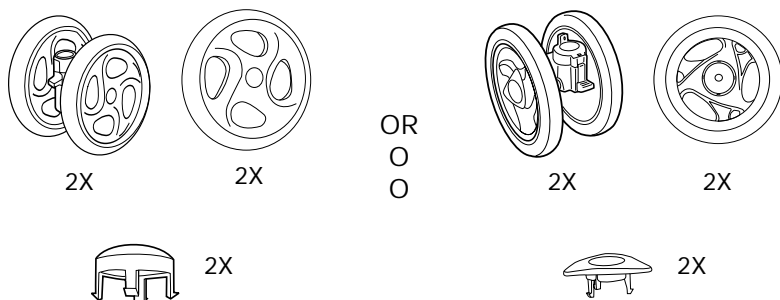
Verifique que tiene todas las piezas de este modelo ANTES de armar su producto. Si falta alguna pieza, llame al Departamento de Servicio al Cliente.

No herramientas necesarias.

## ALL MODELS • TOUS MODÈLES • TODOS MODELOS

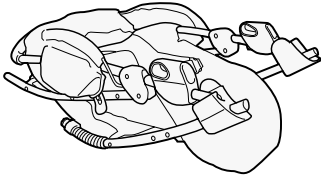


## FEATURES ON CERTAIN MODELS • DISPOSITIFS SUR CERTAINS MODÈLES • CARACTERÍSTICAS EN CIERTOS MODELOS





# To Open Stroller • Ouvrir la poussette • Abrir el cochecito

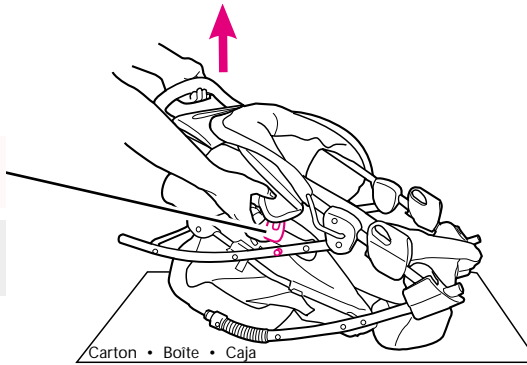


1

Storage latch

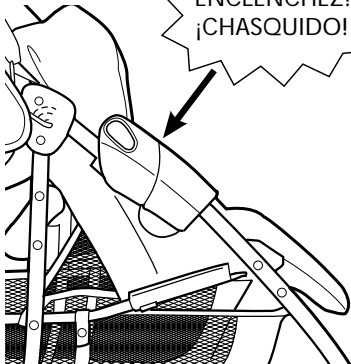
Loquet de rangement

Traba de almacenamiento



2

SNAP!  
ENCLENCHEZ!  
¡CHASQUIDO!

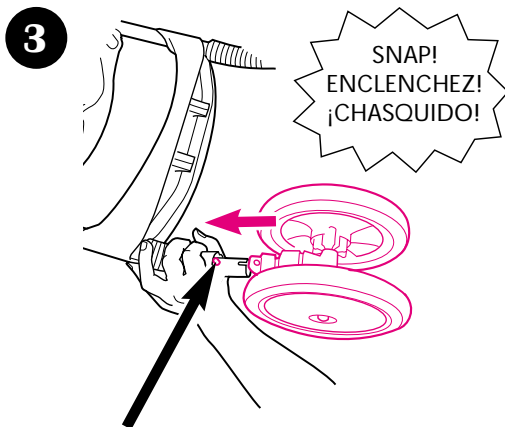
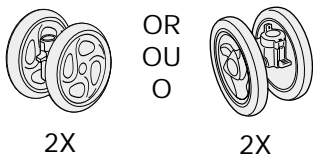


CHECK that stroller is completely open (by trying to fold it) before continuing.

VÉRIFIEZ que la poussette est complètement dépliée (en essayant de la plier) avant de continuer.

VERIFIQUE que el cochecito esté completamente abierto (intente doblarlo) antes de continuar.

## Front Wheels • Les roues avant • Las ruedas delanteras



Pull sleeve back to reveal metal button.

Retirez l'enveloppe pour révéler le bouton métallique.

Retire el manguito para ver el botón metálico.

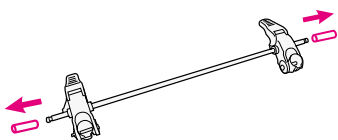
CHECK that wheels are securely attached by pulling on wheel assemblies.

ASSUREZ-VOUS que les roues sont attachées solidement en tirant sur les assemblages de roue.

VERIFIQUE que las ruedas estén bien contactadas, tirando de los montajes de las ruedas.

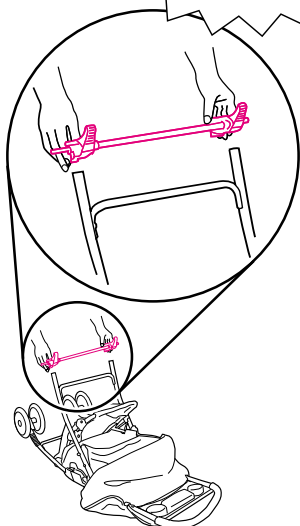
## Rear Axle • L'essieu arrière • El eje trasero

- ▲WARNING** Choking Hazard: Remove and immediately discard plastic end caps on the rear axle.
- ▲MISE EN GARDE** Danger d'étranglement: enlevez et jetez immédiatement les embouts de plastique sur l'essieu arrière.
- ▲ADVERTENCIA** de peligro de estrangulación: Saque y deseche inmediatamente las tapas de plástico de los extremos de las clavijas del eje trasero.



4

SNAP!  
ENCLENCHEZ!  
¡CHASQUIDO!

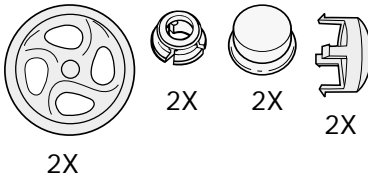


Brake levers point toward rear of stroller. Check that rear axle is securely attached by pulling on brake assembly.

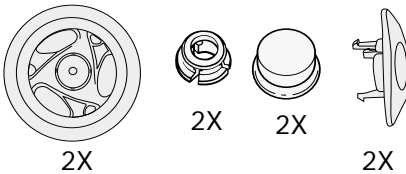
Leviers des freins vers l'arrière de la poussette. Assurez-vous que l'essieu arrière est attaché solidement en tirant sur l'assemblage du frein.

Las palancas del freno deben apuntar hacia la parte trasera del cochecito. Verifique que el eje trasero esté bien conectado tirando del equipo de frenos.

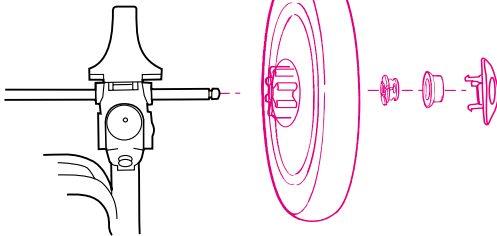
## Rear Wheels • Les roues arrière • Las ruedas traseras



OR • OU • O



**5**

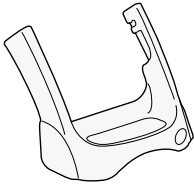


SNAP!  
ENCLENCHEZ!  
¡CHASQUIDO!

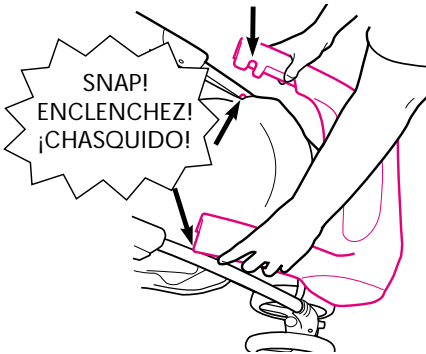
Snap red retainer (wide end toward wheel) on first. Then snap white cover over retainer. Snap plug on last.

Enclenchez la rondelle de maintien rouge (extrémité large vers la roue) en premier. Ensuite, enclenchez le capuchon blanc sur la rondelle de maintien. Enclenchez le bouchon en dernier.

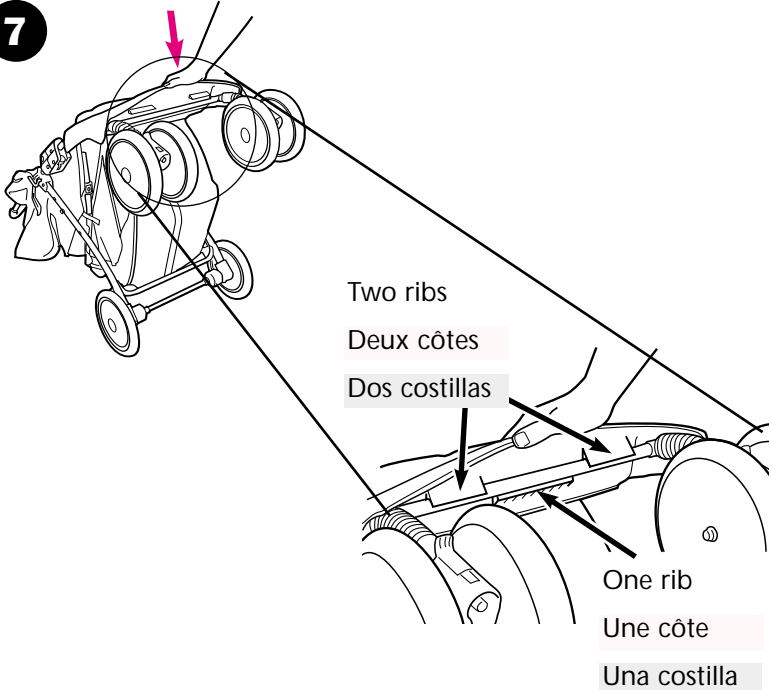
Trabe primero el retén rojo (extremo ancho hacia la rueda). Luego ponga la tapa blanca sobre el retén. Por último ponga el tapón.



6



7



## Child's Tray • Le plateau pour enfant • Bandeja para niños

### ▲▲WARNING

Always secure your child with the seat belt. The tray is not a restraint device. **DO NOT** lift the stroller by the child's tray. Use care when snapping the tray on the stroller with a child in the stroller.

### ▲MISE EN GARDE

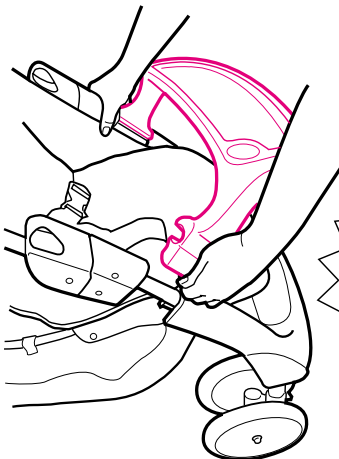
Toujours attaché votre enfant avec la ceinture de retenue. Le plateau pour enfant n'est pas un dispositif de retenue. **NE PAS** soulever la poussette par le plateau pour enfant. Faites bien attention lorsque vous enclencher le plateau à la poussette quand l'enfant est dans la poussette.

### ▲▲ADVERTENCIA

Proteja siempre a su niño con el cinturón de seguridad. La bandeja para niños no es un dispositivo de seguridad. **NO** levante el cochecito de la bandeja del niño. Use cuidado cuando traba la bandeja en el cochecito si el niño está sentado en el cochecito.



8



SNAP!  
ENCLENCHEZ!  
¡CHASQUIDO!

## Brakes • Les freins • Los frenos

### ▲WARNING

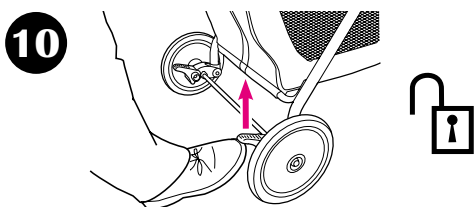
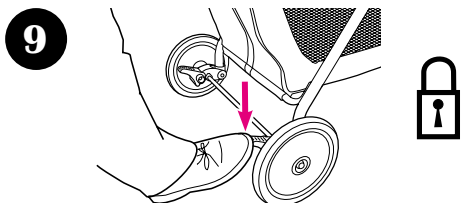
Always apply both brakes. Check that brakes are on by trying to push stroller.

### ▲MISE EN GARDE

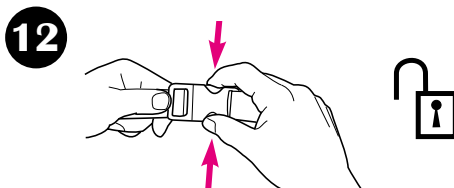
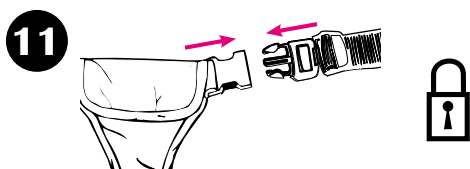
Toujours utiliser les deux freins. Vérifiez que les freins fonctionnent en essayant de pousser la poussette.

### ▲ADVERTENCIA

Siempre use ambos frenos. Inspeccione los frenos tratando de empujar el cochecito.



## To Secure Child • Attacher l'enfant • Para asegurar al niño



## To Recline Seat • Pour incliner le siège • Para reclinar el asiento

### ▲WARNING

Fabric caught in the latches may prevent them from locking. When returning seat to upright position, do not allow fabric to be pinched in the latch.

Child may slip into leg openings and strangle. Never use in full recline position unless pop-up enclosure is up. (See figure 22-24 Pop-up enclosure).

### ▲MISE EN GARDE

Du tissu coincé dans les loquets peut empêcher ceux-ci de barrer. Lorsque vous remettez le siège en position verticale, évitez de coincer le tissu dans les loquets.

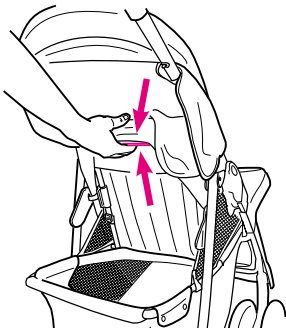
L'enfant peut glisser dans les ouvertures des et s'étrangler. N'utilisez jamais en position complètement inclinée à moins que enceinte qui se remonte. (Voir l'illustration 22-24 Enceinte qui se remonte).

### ▲ADVERTENCIA

La tela que se agarre a las trabas podría prevenir que las mismas funcionen. Cuando vuelve a poner el asiento en la posición vertical, no deje que la tela se agarre en la traba.

El niño puede deslizarse entre las aperturas para las piernas y estrangularse. Nunca lo use en una posición reclinada a menos que recinto de montaje automático esté en la posición vertical. (Vea la figura 22-24, Recinto de montaje automático).

13



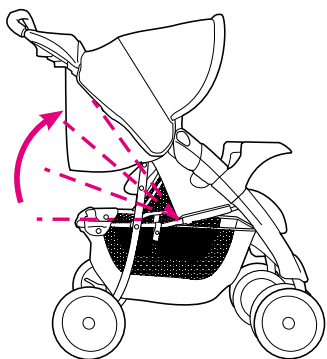
To recline: lift back of canopy, and squeeze recline wire on back of seat.

Pour incliner: soulevez l'arrière du baldaquin et pressez la tige d'inclinaison à l'arrière du siège.

Para reclinarlo: levante el respaldo de la capota y apriete el alambre de inclinación atrás del asiento.



14

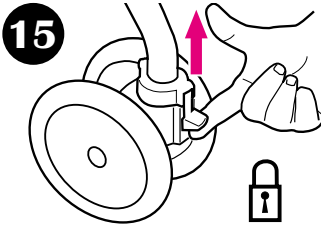


To raise

Pour remonter

Para levantarlo

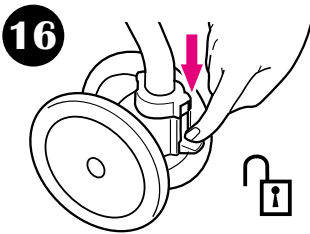
## Swivel Wheels • Les roues pivotantes • Las ruedas giratorias



Front swivel wheels lock for use on uneven surfaces such as grass, stones or gravel.

Les roues pivotantes avant se barrent pour un usage sur les surfaces irrégulières tel que le gazon, les cailloux ou le gravier.

Las ruedas giratorias delanteras se traban para el uso en superficies desparejas tales como césped, piedras o grava.

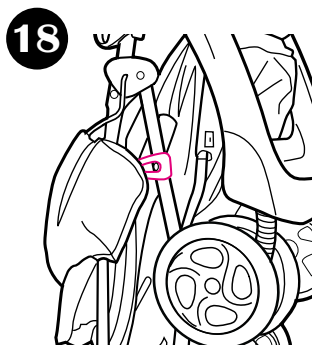
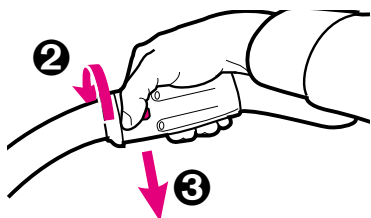
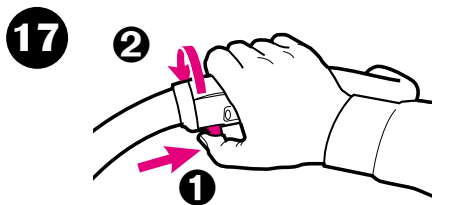


## To Fold Stroller • Plier la poussette • Para plegar el cochecito

Before folding stroller: 1) lock front swivel wheels, 2) adjust seat back to reclined position, 3) apply brakes, 4) fold canopy, and 5) fold down pop-up enclosure.

Avant de replier la poussette :  
1) verrouillez les roues pivotantes,  
2) ajuster le dossier à la position inclinée,  
3) appliquez les freins,  
4) repliez le baldaquin, et  
5) repliez enceinte qui se remonte vers le bas.

Antes de plegar el cochecito:  
1) trabe las ruedas giratorias delanteras,  
2) coloque el respaldo del asiento en posición reclinada,  
3) aplique los frenos  
4) pliegue la capota, y  
5) pliegue recinto de montaje automático.



When stroller is completely folded, storage latch will engage automatically.

Lorsque la poussette est complètement repliée, le loquet de rangement s'engagera automatiquement.

Cuando el cochecito está totalmente plegado, la traba de seguridad se activará automáticamente.

## To Attach Graco® Infant Carrier

- Attacher le porte-bébé Graco®
- Instalación del transportador Graco®

For models that do not come with an infant carrier one may be purchased separately. You **MUST** contact Customer Service to receive the free elastic strap shown in step 20 before using the infant carrier with the stroller.

**▲WARNING** Improper use of this stroller with a carrier may result in serious injury or death. Read the manual provided with your Graco carrier before using it with your stroller.

- Always secure your child with the carrier harness when using the carrier in the stroller. If your child is already in the carrier, check that the child is secured with the harness.

Pour les modèles qui n'ont pas un porte-bébé, vous pouvez en acheter un séparément. Vous **DEVEZ** contacter le service à la clientèle pour recevoir la courroie élastique gratuite illustrée à l'étape 20 avant d'utiliser le porte-bébé avec la poussette.

**▲MISE EN GARDE** Un usage inadéquat de cette poussette avec le porte-bébé peut causer de sérieuses blessures ou la mort. Lisez le manuel d'utilisateur fournit avec votre porte-bébé Graco avant d'utiliser le porte-bébé avec votre poussette.

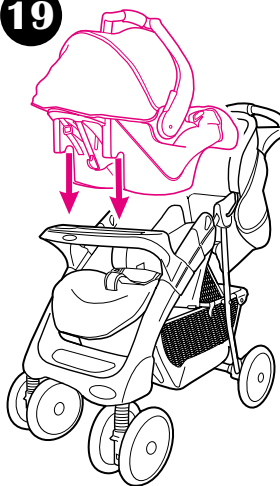
- Toujours attacher votre enfant avec le harnais du porte-bébé quand vous utilisez le porte-bébé avec la poussette. Si votre enfant est déjà dans le porte-bébé, assurez-vous que l'enfant est attaché avec le harnais.

En los modelos que no incluyen un transportador para el bebé, se puede comprar uno por separado. **DEBE** contactar a Servicio al Cliente para recibir la correa elástica gratis que aparece en el paso 20 antes de usar el transportador para el bebé con el cochecito.

**▲ADVERTENCIA** El uso indebido de este cochecito con un transportador podrá resultar en lesiones serias o la muerte. Lea el manual provisto con su transportador Graco antes de usarlo con su cochecito.

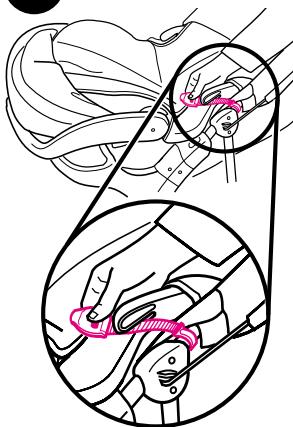
- Asegure siempre a su bebé con el arnés del transportador cuando usa el transportador en el cochecito. Si su niño ya se encuentra en el transportador, verifique que el niño esté asegurado con el arnés.

19

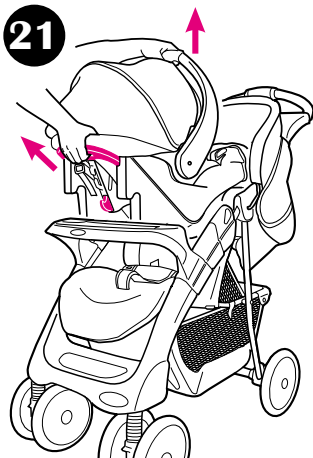


- Recline the stroller seat back to its lowest position.
- Position mounting notches over tray. Push down on carrier until the attachment latch snaps into tray.
- Incliner le siège de la poussette en position la plus basse.
- Placez les encoches du montant sur le plateau. Abaissez le porte-bébé jusqu'à ce que le loquet d'attachement s'enclenche dans le plateau.
- Recline el asiento del cochecito hacia atrás hasta la posición más baja.
- Coloque las ranuras de montaje sobre la bandeja. Empuje hacia abajo el transportador hasta que la traba de seguridad se trabe en la bandeja.

20



- Pull elastic strap through vehicle belt hook on one side of the infant carrier.
- Check that infant carrier is securely attached by pulling up on it.
- Tirez la courroie élastique à travers du crochet de la ceinture du véhicule sur un côté du porte-bébé.
- Assurez-vous que le porte-bébé est attaché solidement en tirant vers le haut.
- Tire la correa elástica a través de los ganchos de la cinta del vehículo en un costado del transportador.
- Verifique que el transportador esté conectado con firmeza tirando hacia arriba.



- To remove infant carrier: remove elastic strap from vehicle belt hook, squeeze release handle at back of infant carrier, and lift infant carrier out of the stroller.
- Pour enlever le porte-bébé: enlevez la courroie élastique du crochet de la ceinture du véhicule, pressez la poignée de déclenchement derrière le porte-bébé, et soulevez le porte-bébé hors de la poussette.
- Para sacar el transportador: saque las cintas elásticas del gancho del cinturón del vehículo, apriete la manija de liberación en la parte trasera del transportador, y levante el transportador del cochecito.

# Pop-Up Enclosure

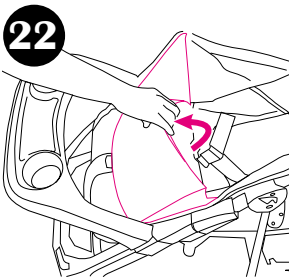
## Enceinte qui se remonte

### Recinto de montaje automático

**▲WARNING** Do not use pop-up enclosure with an older child that can lift up on hands and knees or crawl out.

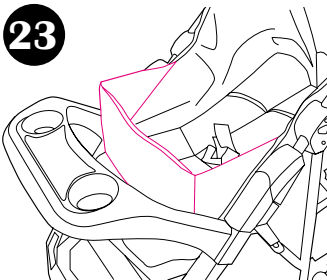
**▲MISE EN GARDE** Ne pas utiliser enceinte qui se remonte avec un enfant plus âgé qui peut se remonter sur ses mains et ses genoux ou qui peut ramper hors de la poussette.

**▲ADVERTENCIA** No use recinto de montaje automático con un niño mayor que puede levantarse en sus manos y rodillas o salir gateando.

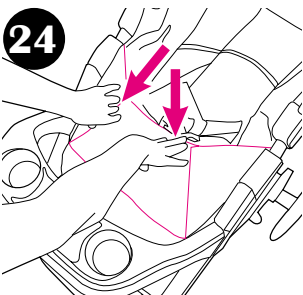


Unfasten seat belt, recline seat to full recline position, and pull enclosure up until it pops into place.

Desserrez la ceinture de sécurité, inclinez le siège complètement, et remontez l'enceinte jusqu'à ce qu'elle se place en position.



Destrate el cinturón de seguridad, recline el asiento completamente y tire el recinto de montaje automático hacia arriba hasta que se trabe en su lugar.



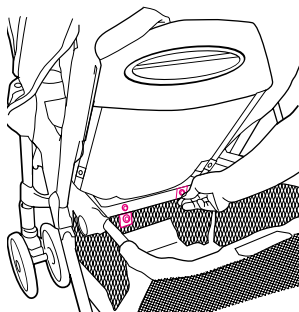
To fold: push down on center, then press down each side.

Pour plier: appuyez sur le centre et abaissez les deux côtés.

Para plegar: empuje hacia abajo en el centro y oprima cada lado hacia abajo.

## To Remove Seat Cover • Enlever la housse du siege • Para quitar la funda del asiento

25

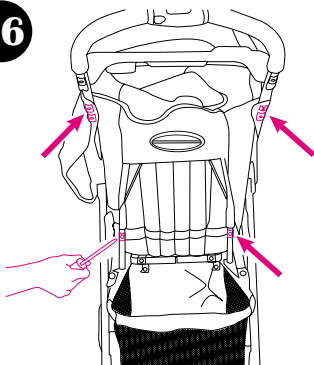


Lift back of canopy, and unsnap the two buttons at base of the seat.

Soulevez l'arrière du baldaquin, et détachez les deux boutons-pression à la base du siège.

Levante el respaldo de la capota y destrabe los dos botones en la base del asiento.

26

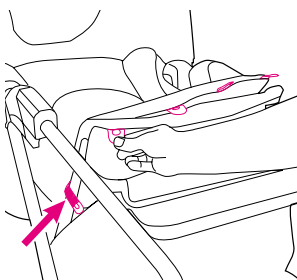


Unscrew six screws on the back of the stroller.

Dévissez les six vis à l'arrière de la poussette.

Destornille los seis tornillos en la parte de atrás del cochecito.

27



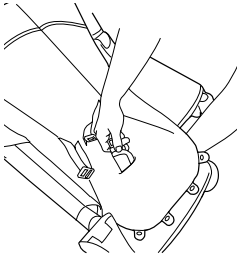
Five plastic tabs under seat front, and one strap with screw on each side.

Cinq onglets de plastique sous l'avant du siège, et un courroie avec la vis de chaque côté.

Cinco lengüetas de plástico debajo del asiento, y uno correa con el tornillo en cada costado.



**28**



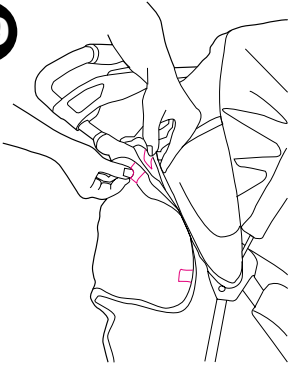
Push crotch strap back through seat slot.

Repassez le courroie à travers le fente du siège.

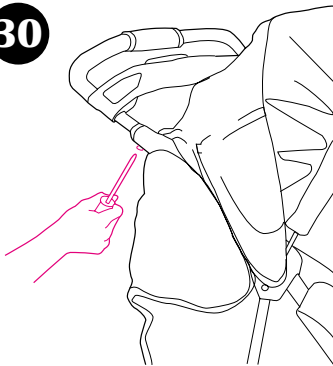
Pase la correa por la ranura del asiento.

To Remove Canopy • Enlever le baldaquin  
• Para sacar la capota

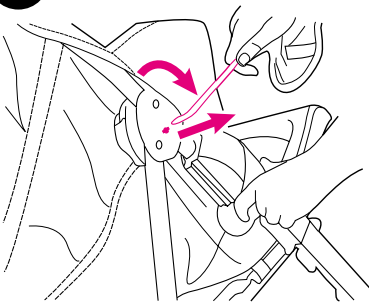
29



30



31



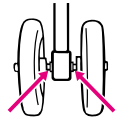
Remove support wires from canopy (note orientation) before washing.

Enlever les supports du baldaquin (noter bien l'orientation) avant de laver le baldaquin.

Saque los alambres de apoyo de la capota (note la orientación) antes de lavarla.

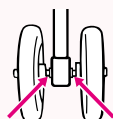
## Care and Maintenance

- REMOVABLE SEAT PAD (if so equipped) may be machine washed in cold water on delicate cycle and drip-dried. NO BLEACH.
- TO CLEAN STROLLER FRAME, use only household soap and warm water. NO BLEACH or detergent.
- FROM TIME TO TIME CHECK YOUR STROLLER for loose screws, worn parts, torn material or stitching. Replace or repair the parts as needed. Use only Graco replacement parts.
- EXCESSIVE EXPOSURE TO SUN OR HEAT could cause fading or warping of parts.
- IF STROLLER BECOMES WET, open canopy and allow to dry thoroughly before storing.
- IF WHEEL SQUEAKS, use a light oil (e.g., WD-40, 3-in-1, or sewing machine oil). It is important to get the oil into the axle and wheel assembly as illustrated.
- WHEN USING YOUR STROLLER AT THE BEACH completely clean your stroller afterward to remove sand and salt from mechanisms and wheel assemblies.



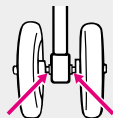
## Soins et entretien

- LE COUSSIN DE SIÈGE AMOVIBLE (si applicable) est lavable à la machine à l'eau froide et au cycle délicat. Étendre pour sécher. PAS D'EAU DE JAVEL.
- POUR NETTOYER L'ARMATURE DE LA POUSETTE, utilisez un savon de ménage et de l'eau tiède. PAS D'EAU DE JAVEL ou détergent.
- DE TEMPS EN TEMPS, VÉRIFIEZ VOTRE POUSETTE pour des vis desserrées, pièces usagées, tissu ou couture déchiré. Remplacez ou réparez ces pièces si nécessaire. Utilisez seulement les pièces de remplacement Graco.
- UNE EXPOSITION PROLONGÉE AU SOLEIL peut provoquer une décoloration prématurée du tissu et du plastique.
- SI LA POUSETTE EST MOUILLÉE, ouvrez le baldaquin et laissez sécher complètement avant l'entreposage.
- SI LES ROUES GRINCENT, utilisez une huile légère (i.e. WD-40, 3 dans 1, ou bien une huile pour machine à coudre). Il est important de déposer l'huile dans l'essieu de la roue.
- LORSQUE VOUS UTILISEZ VOTRE POUSETTE À LA PLAGE, prenez soin de bien la nettoyer après l'usage afin d'enlever le sable et le sel du mécanisme et des roues.



## Cuidado y mantenimiento

- EL ASIENTO REMOVIBLE (si así está equipado) puede lavarse a máquina en agua fría en el ciclo delicado y secarse al aire. **NO USE CLORO.**
- PARA LIMPIAR EL ARMAZÓN DEL COCHECITO: usar solamente jabón de uso doméstico y agua tibia. **NO USE CLORO** o detergente.
- DE VEZ EN CUANDO, INSPECCIONE EL COCHECITO para determinar si hay tornillos flojos, piezas gastadas, material o costuras rotas. Cambie o repare las piezas según sea necesario. Use solamente repuestos marca Graco.
- EL CONTACTO EXCESIVO CON EL SOL o el calor podría causar que se destiña o se tuerzan algunas piezas.
- SI EL COCHECITO SE MOJA, abra la capota y déjelo secar completamente antes de guardarlo.
- SI LAS RUEDAS HACEN RUIDO, use un aceite liviano (por ej., WD-40, 3-en-1, o aceite para máquinas de coser). Es importante hacer penetrar el aceite en el eje y equipo de la rueda comose ilustra.
- CUANDO USA EL COCHECITO EN LA PLAYA, limpie el cochecito completamente después para sacar la arena y la sal de los mecanismos y equipos de las ruedas.



## Replacement Parts (USA) Piezas de repuesto (EE.UU)

Complete the following form. Your model number **MUST** be included on the form to ensure proper replacement parts. Your model number can be found on the rear leg of the stroller.

Payment must accompany your order.

Return the form with payment to:  
GRACO Children's Products Inc.  
Customer Service Department  
150 Oaklands Blvd.  
Exton, PA 19341

Complete el formulario a continuación. El número de modelo **DEBE** incluirse en este formulario para asegurar las piezas de repuesto apropiadas. El número de modelo puede encontrarse en la pata trasera del cochecito. El pago en dólares estadounidenses debe incluirse con el pedido.

Devuélvase con pago a:  
GRACO Children's Products Inc.  
Customer Service Department  
150 Oaklands Blvd.  
Exton, PA 19341

Questions? Telephone us at: • ¿Preguntas? Llámenos al:



1-800-345-4109

## Replacement Parts (Canada) Des pièces de remplacement (au Canada)



To purchase parts in Canada,  
contact Elfe at / Pour commander les pièces  
au Canada, communiquez  
avec Elfe au:

1-800-667-8184

(Montreal: 514-344-3533

Fax: 514-344-9296).

- Circle the part you need.
- Marque con un círculo el repuesto que necesita.

**1**



\$21.00

**2**



\$16.00

**3**



\$18.00

**4**



\$10.00

**5**



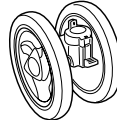
\$16.00

**6**



\$8.00 (1)

**7**



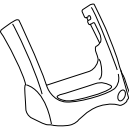
\$16.00

**8**



\$8.00 (1)

**9**



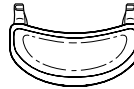
\$15.00

**10**



\$10.00

**11**



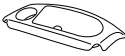
\$13.00

**12**



\$5.00

**13**



\$12.00

**14**



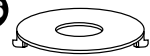
\$15.00

**15**



\$7.00

**16**



no charge  
sin costo

**17**



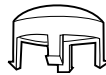
no charge  
sin costo

**18**



no charge  
sin costo

**19**



no charge  
sin costo

**20**



no charge  
sin costo

**Must be filled in:  
Debe completarse:**

Model No.  
N° de modelo

Serial No.  
N° de serie

Total • Total:

Shipping & handling\*:  
Gastos de envío\*: \$5.00

Sales tax\*\*:  
Impuestos\*\*:

Total due:

Total a pagar:

\*\$15.00 outside the continental U.S.

\*US\$ 15,00 para fuera del continente de EE.UU

\*\*CA 7.25%, IL 6.25%, IN 5%, NY 8.25%,

OH 5.75%, PA 6%, SC 5%

Check or money order enclosed (payable to Graco Children's Products Inc.)  
Cheque o giro adjunto (a nombre de Graco Children's Products Inc.)

Charge to credit card • Cargar a la tarjeta de crédito

Account #: • Cuenta N°: \_\_\_\_\_

Visa Exp. date • Fecha de vencimiento: \_\_\_\_\_

Mastercard Signature • Firma: \_\_\_\_\_

Discover \_\_\_\_\_

**Ship to • Enviar a:**

Name • Nombre

Address • Dirección

City, State, Zip • Ciudad, Estado, Código postal

( )  
Telephone • Teléfono

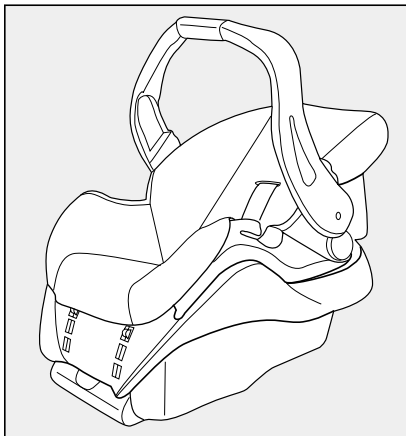
E-mail Address • Dirección E-mail



# GRACO®

## Infant Restraint/Carrier

### Owner's Manual



**READ THIS MANUAL  
KEEP INSTRUCTIONS FOR FUTURE USE.**

Do not install or use this infant restraint until you read and understand the instructions in this manual.

**FAILURE TO PROPERLY USE THIS INFANT RESTRAINT  
INCREASES THE RISK OF SERIOUS INJURY OR DEATH IN  
A SUDDEN STOP OR CRASH.**

<b>1.0 Registration Information</b> .....	<b>4-5</b>
1.1 Register Your Infant Restraint .....	4
1.2 Recall Information .....	4
1.3 If You Need Help .....	5
<b>2.0 Features and Components</b> .....	<b>6-13</b>
2.1 3-Point Harness Model .....	7
2.2 5-Point Harness Model .....	9
2.3 Removing and Attaching Base .....	11
2.4 Adjusting Handle .....	11
2.5 Attaching Canopy .....	12
2.6 Head Support .....	13
2.7 Cold Weather Boot .....	13
<b>3.0 Important Information</b> .....	<b>14-18</b>
3.1 Warnings for Use as Infant Restraint .....	14
3.2 Warning for Use With a Stroller .....	16
3.3 Additional Warnings for Use as Carrier .....	17
3.4 Height and Weight Limits .....	18
<b>4.0 Infant Restraint Location</b> .....	<b>19-24</b>
4.1 Vehicle Seat Requirements .....	19
4.2 Vehicle Seat Belt Requirements .....	20
4.2.1 UNSAFE Vehicle Belt Systems .....	21
4.2.2 SAFE Vehicle Belt Systems .....	22
4.3 LATCH locations .....	24

<b>5.0 Using Infant Restraint</b> .....	<b>25-38</b>
5.1 Positioning Harness Straps .....	25
5.1.1 3-Point Harness .....	26
5.1.2 5-Point Harness .....	27
5.2 Securing Child in Infant Restraint .....	29
5.2.1 3-Point Harness .....	30
5.2.2 5-Point Harness .....	31
5.3 Installing Infant Restraint/Base Using Vehicle Belt .....	32
5.4 Using <b>LATCH</b> to Install Base .....	35
5.5 Reclining Infant Restraint/Base .....	36
<b>6.0 Additional Information</b> .....	<b>39-41</b>
6.1 Airplane Use .....	39
6.2 Storing <b>LATCH</b> .....	39
6.3 Cleaning and Maintenance .....	41
<b>Replacement Parts</b> .....	<b>42-43</b>

# 1.0 Registration Information

Model Number:

---

Serial Number:

---

Purchase Date:

---

## 1.1 Register Your Infant Restraint

Please fill in the above information. The **model and serial numbers** can be found on a label underneath your infant restraint. Fill out the prepaid registration postcard attached to the seat cover and mail it today.

Child restraints could be recalled for safety reasons. You must register this restraint to be reached in a recall. **Send your name, address and model/serial numbers to:**

Graco Children's Products Inc.  
P.O. Box 100  
Elverson, PA, 19520-9974  
or call 1-888-224-6549

## 1.2 Recall Information

- Call the U.S. Government's Auto Safety Hotline at 1-800-424-9393 (202-366-0123 in D.C. area)
- [www.nhtsa.dot.gov](http://www.nhtsa.dot.gov)
- Graco: 1-888-224-6549 or [www.gracobaby.com](http://www.gracobaby.com)

## **1.3 If You Need Help**

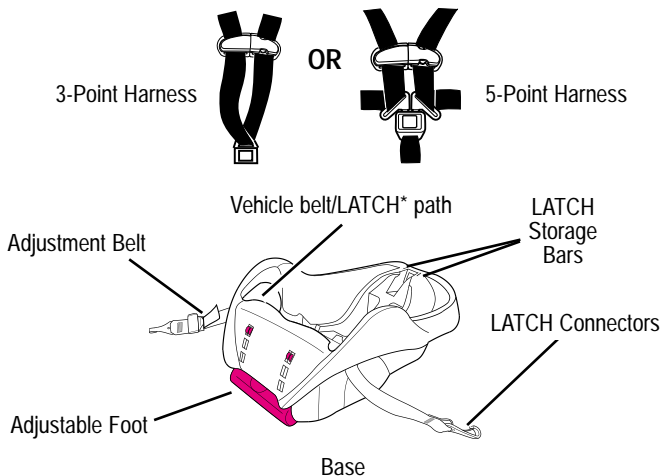
In the U.S.A. or Canada, please contact our Customer Service Department with any questions you may have concerning parts, use, or maintenance. When you contact us, please have your product's **model and serial numbers** ready so that we may help you efficiently. These numbers can be found on a sticker on the underside of your infant restraint.

**USA: 1-888-224-6549 or [www.gracobaby.com](http://www.gracobaby.com)**

**Canada: 1-800-667-8184      Montreal: 514-344-3533**

## 2.0 Features and Components

Each model of the infant restraint comes with different harness options. **To adjust your infant restraint properly, it is very important to follow the instructions that are appropriate for the model you have purchased.**

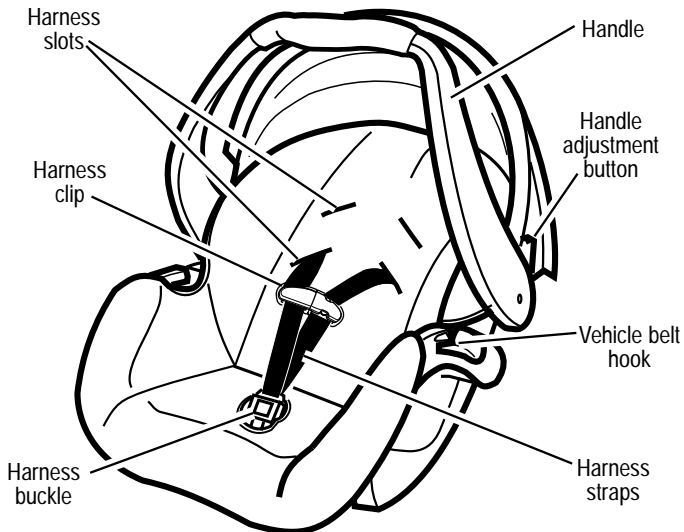


United States Federal Motor Vehicle Safety Standards have defined a new system for installing car seats in vehicles. The system is called **LATCH**.

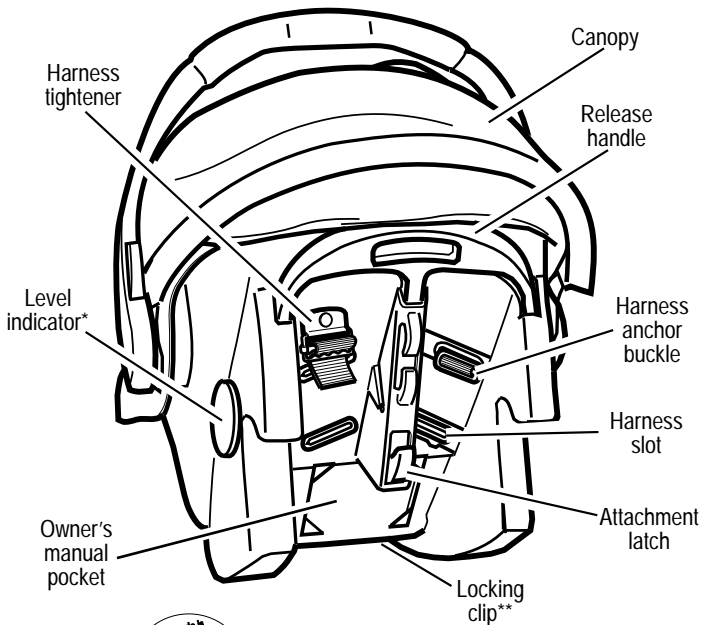
**\* LATCH may be used IN PLACE of vehicle belt ONLY if vehicle is equipped with LATCH anchor points. Please refer to vehicle owners manual for LATCH locations.**

## 2.1 3-Point Harness Model

### FRONT VIEW: 3-POINT HARNESS



## REAR VIEW: 3-POINT HARNESS

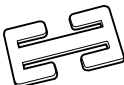


### \*Level Indicator



The level indicator is attached to the side of the infant restraint, and indicates whether or not the infant restraint is properly reclined.

### \*\*Locking Clip

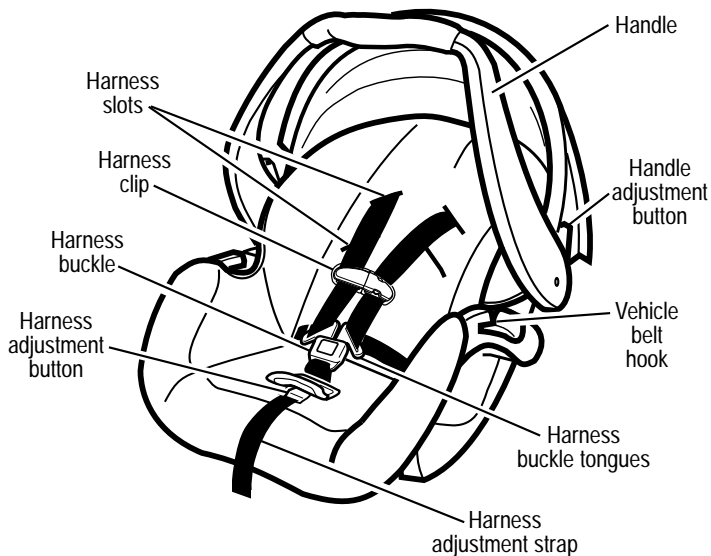


The locking clip is stored on the bottom of the infant restraint. You will need to use it with certain types of vehicle seat belts.

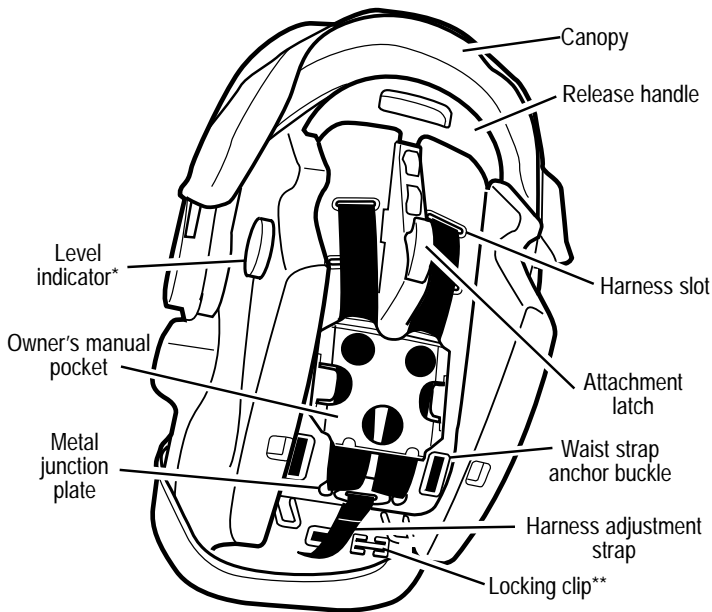


## 2.2 5-Point Harness Model

### FRONT VIEW: 5-POINT HARNESS



## REAR VIEW: 5-POINT HARNESS



### \*Level Indicator



The level indicator is attached to the side of the infant restraint, and indicates whether or not the infant restraint is properly reclined.

### \*\*Locking Clip

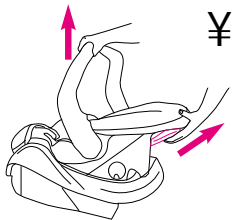


The locking clip is stored on the bottom of the infant restraint. You will need to use it with certain types of vehicle seat belts.

## 2.3 Removing and Attaching Base

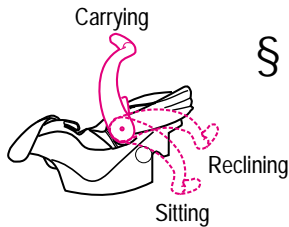
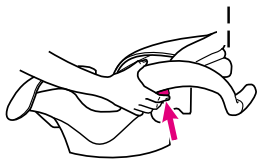
To remove infant restraint, squeeze handle at back of seat and lift infant restraint from base as shown ¶ .

To put infant restraint in base, push infant restraint down until it clicks into base. **Pull up on infant restraint to be sure it is latched firmly into base.**



## 2.4 Adjusting Handle

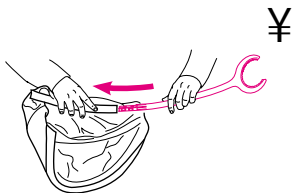
1. Press handle adjustment buttons on both sides of handle ¶ .
2. Rotate handle until it clicks into any of three positions (for carrying, reclining, or sitting). **BOTH** handle adjustment buttons must pop out to lock handle in place § .
3. **Push and pull on the handle to be sure it is locked firmly in position.**



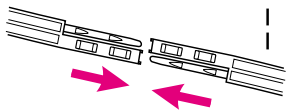
## 2.5 Attaching Canopy

1. Infant restraint comes with four (two on certain models) identical canopy support parts.

Thread one canopy support completely through one sewn tunnel ¥.



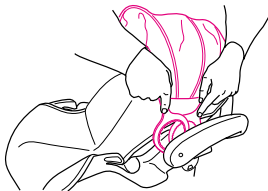
2. Slide straight end of a second support into the straight end of the first support |.



3. On models with four canopy supports, repeat steps one and two for the other canopy tunnel. The canopy should appear as shown §.



4. Attach canopy in the areas between the infant restraint and the handle base ...

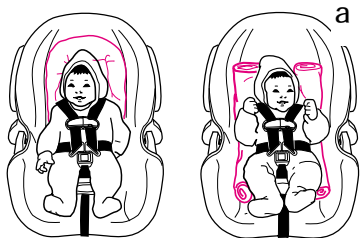


## 2.6 Head Support (on certain models)

Some infants may need extra support to keep their head and body in a comfortable position. Unsnap the sides and resnap them with the harness straps threaded through the slots in the cushion ©.

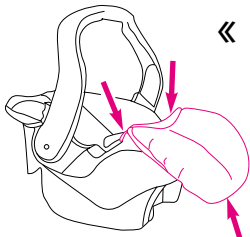


If your model does not include a head support, you may want to use a rolled towel or a blanket for support <sup>a</sup>. **MAKE SURE THAT NOTHING INTERFERES WITH THE HARNESS.** It must still be flat and snug against your child's shoulders.



## 2.7 Cold Weather Boot (on certain models)

Some models come with a cold weather boot. To use, wrap elastic around bottom of seat and place both elastic loops around vehicle belt hooks as shown «.



## 3.0 Important Information

### 3.1 Warnings for Use as Infant Restraint

#### **WARNING**

- **DO NOT INSTALL OR USE THIS INFANT RESTRAINT AND BASE UNTIL YOU READ AND UNDERSTAND THE INSTRUCTIONS IN THIS MANUAL AND IN YOUR VEHICLE OWNER'S MANUAL.** DO NOT let others install or use the infant restraint unless they understand how to use it.
- **FAILURE TO PROPERLY USE THIS INFANT RESTRAINT AND BASE INCREASES THE RISK OF SERIOUS INJURY OR DEATH IN A SUDDEN STOP OR CRASH.** Your child can be injured in a vehicle even if you are not in a crash. Sudden braking and sharp turns can injure your child if the infant restraint is not properly installed or if your child is not properly secured in the infant restraint.
- **PLACE THIS INFANT RESTRAINT IN A REAR-FACING POSITION** when using it in the vehicle.
- **NEVER PLACE THIS INFANT RESTRAINT IN A VEHICLE SEATING LOCATION THAT HAS AN AIR BAG.** If an air bag inflates, it can hit the infant restraint with great force and cause serious injury or death to your child. Refer to your vehicle owner's manual for information about air bags and infant restraint installation.

- **SOME SPECIAL NEEDS CHILDREN**, such as pre-term babies or those who have tested positive for positional apnea, may be at increased risk of suffering breathing or other difficulties in an infant restraint. If your child has special needs, we recommend that you have your physician or hospital staff evaluate your child and recommend the proper infant restraint or car bed before using this product.
- According to accident statistics, **CHILDREN ARE SAFER WHEN PROPERLY RESTRAINED IN REAR VEHICLE SEATING POSITIONS, RATHER THAN FRONT SEATING POSITIONS.** For a vehicle with a front passenger air bag, refer to your vehicle owner's manual as well as these instructions for infant restraint installation.
- **NEVER LEAVE YOUR CHILD UNATTENDED.**
- **NEVER LEAVE AN INFANT RESTRAINT AND BASE UNSECURED IN YOUR VEHICLE.** An unsecured infant restraint or base can be thrown around and may injure occupants in a sharp turn, sudden stop or crash. Remove it or make sure that it is securely belted in the vehicle. If not using **LATCH**, make sure **LATCH** connectors are properly stored on base.
- **REPLACE THE INFANT RESTRAINT AND BASE AFTER AN ACCIDENT OF ANY KIND.** An accident can cause damage to the infant restraint that you cannot see.
- **STOP USING INFANT RESTRAINT AND BASE AND THROW IT AWAY** after the date molded into the underside of the infant restraint.

- **DO NOT MODIFY YOUR INFANT RESTRAINT AND BASE** or use any accessories or parts supplied by other manufacturers.
- **NEVER USE INFANT RESTRAINT AND BASE IF IT HAS DAMAGED OR MISSING PARTS.** DO NOT use a cut, frayed or damaged infant restraint harness, **LATCH** belt or vehicle seat belt.
- **THE INFANT RESTRAINT CAN BECOME VERY HOT IF LEFT IN THE SUN.** Always touch the surface of any metal or plastic parts before putting your child in the infant restraint.
- **THIS CHILD RESTRAINT CONFORMS** to all applicable Federal Motor Vehicle Safety Standards and is certified for use in motor vehicles and aircraft.
- **NEVER GIVE THIS INFANT RESTRAINT AND BASE** to someone else without also giving them this manual.
- **NEVER USE A SECOND-HAND INFANT RESTRAINT AND BASE** or an infant restraint whose history you do not know.

### **3.2 Warning for Use With a Stroller**

- **USE ONLY WITH STROLLERS THAT ARE PART OF THE GRACO TRAVEL SYSTEM.** Refer to stroller instruction sheet for details about how to attach the infant restraint to your stroller. If you do not have an instruction sheet, please call toll-free, 1-888-224-6549 to obtain one, or visit our website, [www.gracobaby.com](http://www.gracobaby.com).



### 3.3 Additional Warnings for Use as Carrier

## **WARNING**

- **FALL HAZARD:** Child's movements can slide carrier.  
**NEVER** place carrier near edges of countertops, tables or other high surfaces. Always stay within arms reach whenever carrier is not on floor/ground.  
**BE SURE** handle locks into position before lifting carrier.  
**NEVER** place carrier in the top of a shopping cart.
- **SUFFOCATION HAZARD:** Infant carrier can roll over on soft surfaces and suffocate child. Never place carrier on beds, sofas or other soft surfaces.
- **STRANGULATION HAZARD:** Child can strangle in loose restraint straps. Always use harness, never leave child in carrier when straps are loose or undone.
- **KEEP STRINGS AND CORDS AWAY FROM CHILD.** Strings and cords can cause strangulation.
  - DO NOT** place carrier near a window where cords from blinds or drapes can strangle a child.
  - DO NOT** hang strings on or over the carrier.
  - DO NOT** place items with a string around a child's neck, such as hood strings, pacifier cords, etc.
  - DO NOT** attach strings to toys.

## 3.4 Height and Weight Limits

### **WARNING**

**FAILURE TO USE INFANT RESTRAINT IN A MANNER APPROPRIATE FOR YOUR CHILD'S SIZE MAY INCREASE THE RISK OF SERIOUS INJURY OR DEATH.**

Your child **MUST** meet all requirements:

- **WEIGHT: 20 lbs. (9 kg) or less**
- **HEIGHT: 26 inches (66 cm) or less**



## 4.0 Infant Restraint Location

### 4.1 Vehicle Seat Requirements

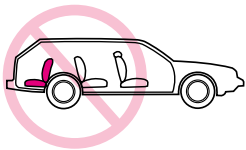
#### **⚠ WARNING**

##### **IMPROPER PLACEMENT OF THE INFANT RESTRAINT INCREASES THE RISK OF SERIOUS INJURY OR DEATH.**

Some seating positions in your vehicle may not be safe for this infant restraint. Some vehicles do not have any seating positions that can be used safely with the infant restraint. If you are not sure where to place the infant restraint in your vehicle, consult your vehicle owner's manual or Graco at 1-888-224-6549.

- **Whenever possible, secure the infant restraint in the center position of the seat directly behind the front seats** . An adult should ride in the rear seat to watch the child. If the driver is the only adult present, a child may need to ride in the front seat. **BUT ONLY** if there is no passenger-side air bag and all of the other vehicle seat and seat belt requirements listed are met.
- **NEVER place this infant restraint in a vehicle seating location that has an air bag** . See "3.1 Warnings for Use as Infant Restraint", p.14.

- The **VEHICLE** seat must face forward.



- **DO NOT** use infant restraint on vehicle seats with seat backs that will not lock in an upright position. **DO NOT** use seats that can fold down without having to release a lock or latch of some kind. These seats can fly forward and strike the child in a sudden stop or crash.

## 4.2 Vehicle Seat Belt Requirements

### **⚠ WARNING**

**MANY SEAT BELT SYSTEMS ARE NOT SAFE TO USE WITH THE INFANT RESTRAINT. THE VEHICLE SEAT BELT MUST BE DESIGNED TO HOLD THE INFANT RESTRAINT TIGHTLY AT ALL TIMES.**

Pay careful attention to these systems; some of the seat belts that are not safe to use look very much like seat belts that are safe to use. If you are unsure, consult your vehicle owner's manual or Graco at 1-888-224-6549.

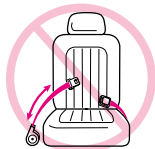
## 4.2.1 UNSAFE Vehicle Belt Systems

**DO NOT** use any of the following systems to secure the infant restraint.

**LATCH** can be used **IN PLACE OF** the vehicle belt system. Please refer to vehicle owners manual for **LATCH** locations.

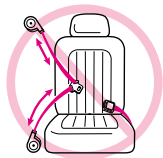
- **Lap Belts with Emergency Locking Retractor (ELR)**

This lap belt stays loose and can move until it locks in a crash or sudden stop.



- **Combination Lap/Shoulder Belt with Retractor**

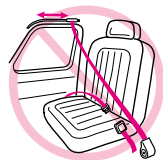
Each strap has a retractor at one end and is attached to the latch plate at the other end.



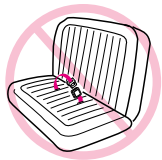
- **Passive Restraint - Lap Belt with Motorized Shoulder Belt**

- **Passive Restraint - Lap or Shoulder Belt Mounted on Door**

**DO NOT** use vehicle belts that are attached to the door in any way or that move along a track to automatically surround the passenger when the door is closed.



- **Lap Belts Forward of Seat Crease**

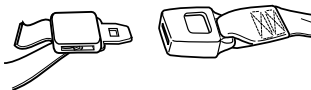


## 4.2.2 SAFE Vehicle Belt Systems

THE FOLLOWING BELT SYSTEMS CAN BE USED WITH YOUR INFANT RESTRAINT, IF the seat location meets all other requirements of these instructions and those in your vehicle owner's manual. **LATCH** can be used in place of the vehicle belt system. Please refer to vehicle owners manual for **LATCH** locations.

- **Lap Belts - Manually Adjusted**

When buckled, the belt is tightened manually by pulling on the excess belt while pushing down hard on the infant restraint.



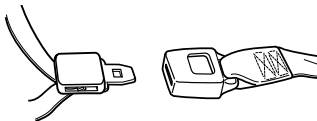
- **Lap Belts with Automatic Locking Retractor (ALR)**

The automatic locking retractor will not permit the lap belt to lengthen once it is buckled. Tighten the belt by feeding the belt back into the retractor while pushing down hard on the infant restraint.



- **Combination Lap/Shoulder Belt with Locking Latch Plate**

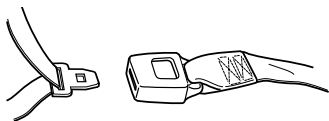
Once it is buckled, this type of belt has a latchplate that will not allow the lap portion of the belt to loosen. Belt is tightened by pulling hard on the shoulder portion of the vehicle belt while pushing down hard on the infant restraint.



- **Combination Lap/Shoulder Belt with Sliding Latch Plate**

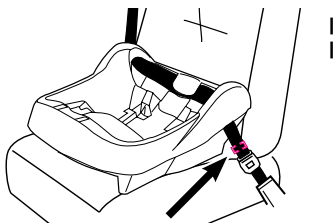
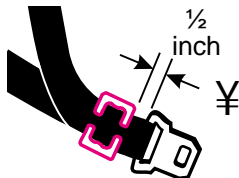
This belt has a latchplate that slides freely along the belt.

This belt **MUST** be converted to prevent movement of the lap portion of the belt. You must use the **locking clip** provided with the infant restraint, unless your vehicle's seat belt can be converted in another way as described in your vehicle owner's manual.




### To Install Locking Clip:

1. Tighten the buckled belt by pushing down hard on the infant restraint and pulling hard on the shoulder belt.
2. While pushing down on infant restraint, pinch the two straps together behind the buckle tongue. Unbuckle the belt without allowing it to slip.
3. Connect lap and shoulder belts with locking clip as shown  $\text{¥}$  and  $\text{!}$ .
4. Rebuckle belt. Check that lap belt does not move by pulling and pushing hard on infant restraint. If belt loosens or lengthens, repeat procedure.



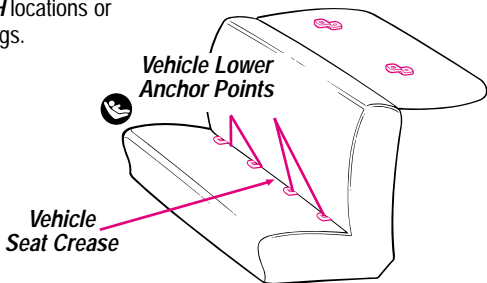
Locking clip goes here,  
 $\frac{1}{2}$  inch from the buckle

## 4.3 LATCH locations

Newer vehicles may have one or more seating positions with **LATCH** anchorage systems. If vehicle is equipped with **LATCH**, the vehicle lower anchor points may be visible at the vehicle seat crease. If not visible, they may be marked with the symbol .

*See your vehicle owner's manual for exact locations, anchor identification, and requirements for use with an infant restraint.*

Typical seat in a passenger vehicle.  
Other vehicle types may have different **LATCH** locations or different markings.





## 5.0 Using Infant Restraint

### 5.1 Positioning Harness Straps

# ⚠ WARNING

**FAILURE TO PROPERLY ADJUST THE HARNESS STRAPS FOR YOUR CHILD INCREASES THE RISK OF SERIOUS INJURY OR DEATH IN THE EVENT OF A SHARP TURN, SUDDEN STOP OR CRASH.** The harness straps must be properly adjusted to fit your child according to the following instructions.

1. Remove infant restraint from base and rotate handle down to sitting position. See “2.3 Removing and Attaching Base” and “2.4 Adjusting Handle”, p. 11.

2. Place child in infant restraint as shown | .

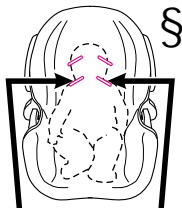
3. Determine which pair of harness slots are **even with or just below your child's shoulders** § .

**DO NOT use upper harness slots if they are above your child's shoulders. They will not hold a small child securely in a sudden stop or crash.**

4. **If the harness straps must be adjusted:** remove child from infant restraint and follow directions for your type of harness system:

5.1.1 3-Point Harness - p. 26

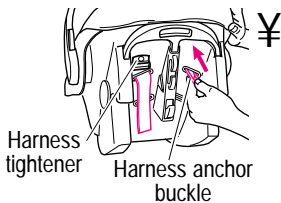
5.1.2 5-Point Harness - p. 27



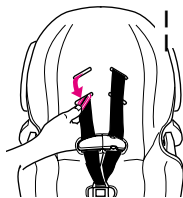
Use harness slots even with or just below child's shoulders

## 5.1.1 3-Point Harness

1. From back, push harness anchor buckle back through harness slot. If necessary, from front, use harness strap to pull buckle from slot ¥.

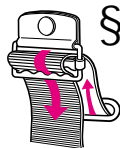


2. Reinsert harness anchor buckle in the appropriate slot †.



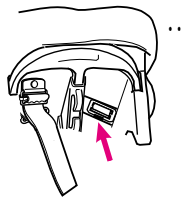
3. From back, remove harness strap from harness tightener. If necessary, from front, use harness strap to pull strap from slot.

4. Reinsert strap in the appropriate slot. Thread strap through tightener **exactly as shown** §.



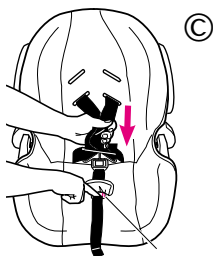
### 5. SAFETY CHECK:

- a) **CHECK** that straps are not twisted;
- b) **CHECK** that straps are secure: pull on harness straps from front.
- c) **CHECK** that harness anchor buckle is snapped flat against back as shown ††.

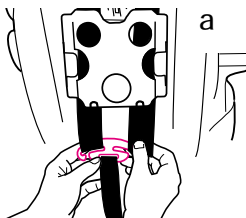


## 5.1.2 5-Point Harness

1. Depress the harness adjustment button under the seat flap © . Pull the shoulder straps out to loosen the harness.
2. Behind seat, remove the ends of the two shoulder straps from the metal junction plate <sup>a</sup> .
3. From front, pull straps through the harness slots and then reinsert them through the appropriate slots.
4. Behind seat, push both shoulder straps **UNDER** owner's manual pocket and out the bottom.
5. Reassemble the strap ends onto the metal junction plate <sup>a</sup> . **Follow the appropriate instructions for a smaller or larger baby on the following page.**



Harness adjustment button



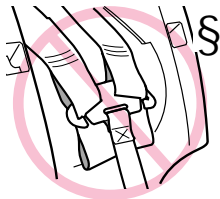
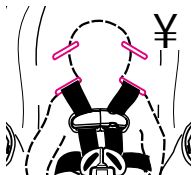
### 6. SAFETY CHECK:

After the harness has been completely reinstalled,

- a) **CHECK** that harness straps are not twisted in front or back.
- b) **CHECK** that straps are secure by pulling on them.

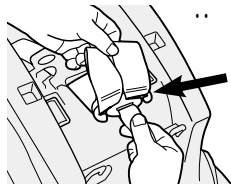
## FOR SMALLER BABY:

Use the lower harness slots ¥ (if they are even with or just below your child's shoulders) and the upper strap loops †. The ends of the straps must hang in front of the metal plate as shown in †, not as shown in §.



**CHECK** that the loops are completely within junction plate slots †.

**CHECK** that straps are secure by pulling on them.

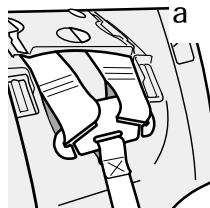
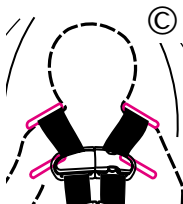


## FOR LARGER BABY:

Use upper harness slots and the end strap loops ©.

**CHECK** that the loops are completely within junction plate slots <sup>a</sup>.

**CHECK** that straps are secure by pulling on them.



## 5.2 Securing Child in Infant Restraint

### **⚠ WARNING**

Failure to properly secure your child in the infant restraint/carrier increases the risk of serious injury or death from suffocation or falls, or in the event of a sudden stop or crash. Even when used only as a carrier, make sure the harness straps are properly secured.

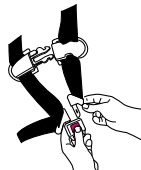
1. Move infant restraint handle to sitting position (see page 11).

2. Open harness clip by squeezing both sides and unbuckle as shown « .

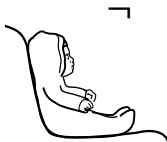


«

OR



3. Place your child in the infant restraint as shown in — , not — . Pull the harness straps down over your child.



4. Follow directions for your harness:

**5.2.1 3-Point Harness: p. 30**

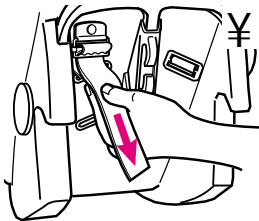
**5.2.2 5-Point Harness: p. 31**

## 5.2.1 3-Point Harness

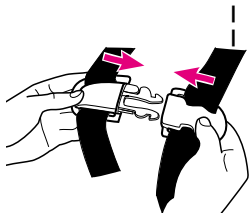
5. Buckle harness to the latch between child's legs. Make sure that you hear a "click."

**DO NOT use the infant restraint if the harness does not latch in place. Call Graco at 1-888-224-6549.**

6. From the back, pull strap through harness tightener to tighten the straps as shown ¶ . **CHECK** that **both** straps are flat and tight on child's shoulders.

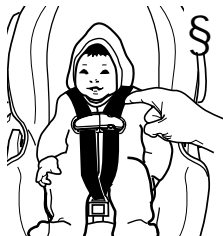


7. Snap harness clip pieces together ¶ . Position harness clip in middle of chest, level with armpits and away from the neck § .



### 8. SAFETY CHECK:

- a) **CHECK** that harness straps are not twisted.
- b) **CHECK** that the harness is snug. You should not be able to insert more than one finger between the harness and your child's shoulder § .



## 5.2.2 5-Point Harness

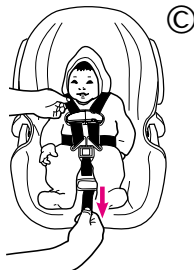
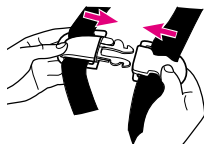
5. Insert the two buckle tongues into the harness buckle on the crotch strap. **Make sure that you hear each tongue click into the buckle.**

**DO NOT** use the infant restraint if the harness does not latch in place. Call Graco at 1-888-224-6549.

6. Snap harness clip pieces together <sup>''</sup>.
7. Pull on harness adjustment strap to tighten straps as shown ©. **CHECK** that **both** straps are flat and tight on shoulders.
8. Position harness clip in middle of chest, level with armpits and away from the neck <sup>a</sup>.

### 9. SAFETY CHECK:

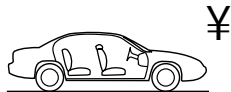
- a) **CHECK** that harness straps are not twisted.
- b) **CHECK** that the harness is snug. You should not be able to insert more than one finger between the harness and your child's shoulder <sup>a</sup>.



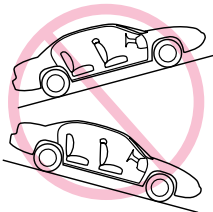
## 5.3 Installing the Infant Restraint/Base Using Vehicle Belt

You must carefully follow the instructions provided by your vehicle manufacturer, in addition to the information in this manual. Be sure you have read and understood section 4, "Infant Restraint Location" on p.19-23.

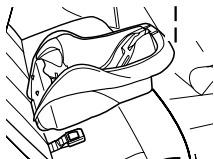
Make sure vehicle is on level ground so that the level indicator, which is attached to the infant restraint, can be used to properly recline the infant restraint ¥.



If a front passenger seat is used, slide the vehicle seat rearward as far as possible from the dashboard. If a rear seat is used, make sure the seat in front of it is moved forward enough and is upright enough to allow room for the infant restraint.



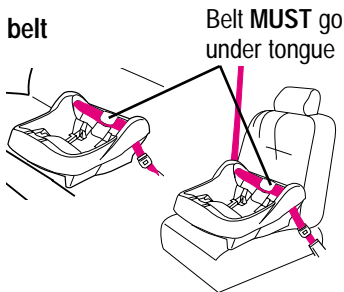
1. Remove infant restraint from base, regardless of whether or not you plan on using the base.
2. Place the base § or infant restraint without base § in a rear-facing position in a forward-facing vehicle seat.



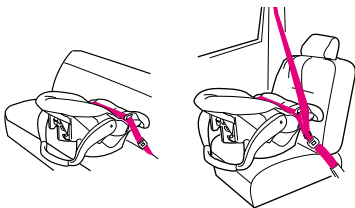


3. Thread the seat belt:

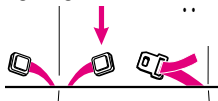
### Base with seat belt



### Infant restraint with seat belt

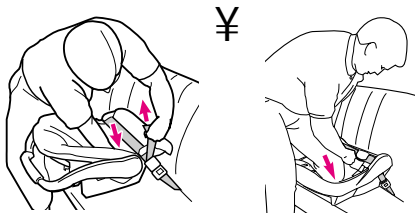


4. Buckle the seat belt. Make sure the buckle tongue goes into the correct buckle. **The seat belt should not be twisted or turned.**



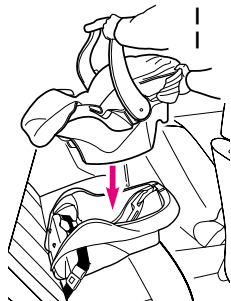
5. Tighten the vehicle seat belt. Refer to your vehicle owners manual and the instructions in "4.2.2 SAFE Vehicle Belt Systems", p. 22-23, on tightening your vehicle belt.

To create a very tight installation, push down hard with your knee or free hand in the middle of the infant restraint or base ¥ and pull and tighten the vehicle belt.



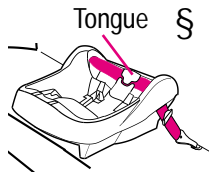
6. Push the infant restraint down into the base and make sure that you hear a "click" . Pull up on the infant restraint to be sure it is latched securely into the base.

If the infant restraint does not securely latch into the base, the infant restraint provides NO protection for your child. **DO NOT** use the infant restraint/base if the infant restraint does not securely latch into the base.



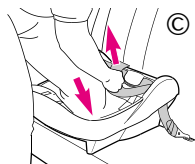
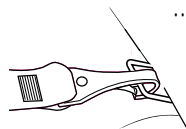
## 5.4 Using LATCH to install Base

1. For ease of installation, extend **LATCH** to its maximum length.
2. Position base in vehicle seat as shown.
3. Thread **LATCH** through base belt path normally used for vehicle seat belt. Make sure that **LATCH** is **UNDER** tongue on base § .

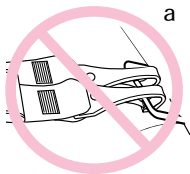


**Belt must lay flat and not be twisted.**

4. Hook **Connectors** to vehicle lower anchors. Pull firmly on **Connectors** to be sure they are attached ” .
5. Tighten **LATCH** by pushing down hard on base and pulling the adjustment belt © .
6. **NEVER** put two **LATCH** connectors on one vehicle **LATCH** anchor unless specifically allowed by the vehicle manufacturer <sup>a</sup> .



7. Test infant restraint for secure installation as described in infant restraint *“Final Safety Check”* p.38.
8. Check that the **LATCH** stays tight and does not slip from the tightened position. If it does not stay tight, try another seating position or contact Customer Service.



## 5.5 Reclining Infant Restraint/Base

For your child's safety, it is important that your infant restraint/base be properly reclined. Attached to the side of your infant restraint is a level indicator to help properly recline the infant restraint/base on the vehicle seat.

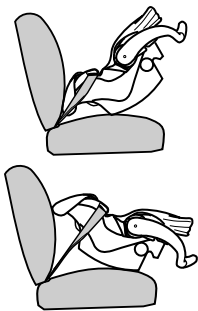
### **⚠ WARNING**

Failure to properly recline the infant restraint on the vehicle seat increases the risk of serious injury or death.

If the infant restraint is too upright, a child's head may drop forward and cause breathing problems.

If the infant restraint is too reclined, a crash could put too much force on a child's neck and shoulders.

The infant restraint must be properly reclined according to the following instructions.



Check the level indicator. You must look straight on at the indicator.

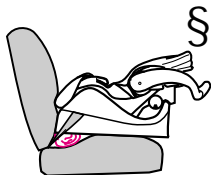
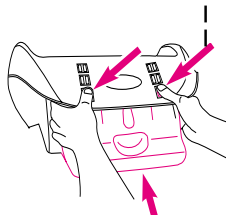
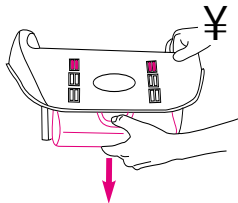
- If the indicator shows ONLY blue, the infant restraint is properly leveled.
- If any orange is showing in the level indicator adjust the recline.

## When using the base:

To lower the foot; pull down on the bottom of the foot to the desired setting to adjust the recline ¶ .

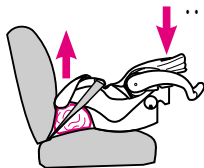
To raise the foot; set the base on a flat surface, push in on the fingers on the base and push down on the base to adjust the recline † .

If there is still orange in the level indicator when the foot is completely extended then place a rolled towel under the foot until ONLY blue shows § .



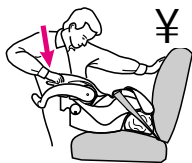
When using only the infant restraint, if there is still orange in the level indicator when the infant restraint is resting on the vehicle seat then place a rolled towel under the infant restraint until ONLY blue shows † .

Readjust the vehicle seat belt as necessary to secure the infant restraint firmly in the vehicle seat.

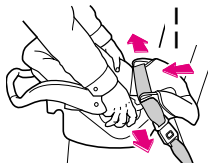


# Final Safety Check: Every time you drive with your child,

PUSH DOWN on the top of the infant restraint slowly but firmly to make sure the vehicle belt does not lengthen at all and that the vehicle belt or **LATCH** is fastened very tightly around the infant restraint/base ¥ .



Holding the infant restraint near the vehicle belt path, **TWIST AND PULL** the seat forward and to both sides to make sure the vehicle belt or **LATCH** does not lengthen or loosen and the infant restraint does not easily move † .



## 6.0 Additional Information

### 6.1 Airplane Use

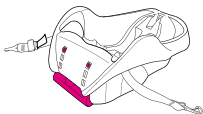
Install in an airplane the same way as in an automobile. Notify the airline ahead of time that you intend to bring the seat on board.



Use only in forward-facing aircraft seat. Follow the flight attendant's instructions about infant restraint placement. Do not use this infant restraint if the airplane seat belt does not hold the infant restraint tightly.

### 6.2 Storing LATCH

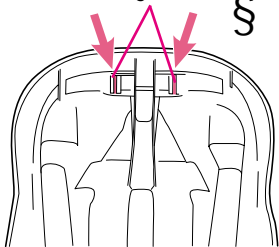
1. For ease of storing, extend **LATCH** to its maximum length.



2. Locate the storage bars on bottom of infant restraint base § .

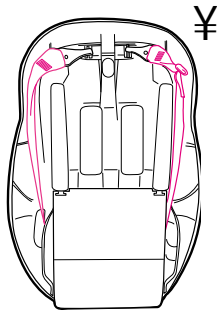
Storage bars

§



3. Fasten end of **LATCH** (without adjustment belt) onto storage bar as shown.

4. Repeat step 3 for **LATCH** with adjustment belt. After fastening onto storage bar, pull on adjustment belt to make sure **LATCH** is securely fastened.
5. **LATCH** storage should look like this when complete ¥.



Underside of base

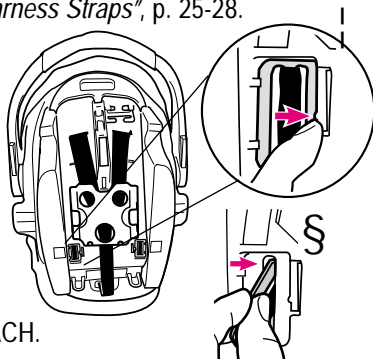


## 6.3 Cleaning and Maintenance

• **TO REMOVE AND WASH INFANT RESTRAINT PAD**, follow instructions in "5.1 Positioning Harness Straps", p. 25-28.

On 5-point harness models, push aside the small tab that holds the anchor buckles in place ¶ and pull the anchor buckles out of their indentations. Push a corner of each anchor buckle back into its slot § .

Carefully remove the seat pad. Machine wash on delicate cycle and drip-dry. **DO NOT USE BLEACH.**



Reverse steps to reinstall seat pad. **Check** that harness system is not twisted, and pull on harness system to be sure harness is securely reinstalled.

- **INFANT RESTRAINT METAL AND PLASTIC PARTS** may be cleaned by wiping with a mild soap and water solution. **DO NOT USE BLEACH.** Use of bleach may weaken plastic parts.
- **HARNESS STRAPS** may be spot cleaned or replaced. **DO NOT IMMERSE THE HARNESS STRAPS IN WATER.** Doing so may weaken the harness straps.
- **BUCKLE** may be cleaned with a damp cloth.
- **DO NOT LUBRICATE** the buckle.
- **DO NOT USE INFANT RESTRAINT** without seat pad.

## How to Order:

Complete the form that follows. Your infant restraint **model and serial numbers MUST** be included on the form to ensure proper replacement parts. Your model number can be found on a sticker on the underside of your infant restraint. Payment must accompany your order.

Parts may also be ordered from Graco's web site at [www.gracobaby.com](http://www.gracobaby.com).

### Parts List:

### Price:\*\*

Seat pad .....	\$20.00
Canopy .....	\$17.00
Canopy bow .....	\$ 5.00
3-point harness* .....	\$10.00
5-point harness* .....	\$10.00
Harness clip .....	\$ 5.00
Locking clip .....	\$ 5.00
Head support* .....	\$ 8.00
Base .....	\$30.00
LATCH .....	\$20.00

\* On certain models

\*\* Prices subject to change without notice.

## IF YOU NEED HELP

If you have any questions or need any parts not listed, please call toll-free: **1-888-224-6549**  
or visit our Internet website,  
[www.gracobaby.com](http://www.gracobaby.com).

**Model No.**  
(Both Numbers Required)

**Serial No.**

**SHIP TO:**

\_\_\_\_\_  
Name

\_\_\_\_\_  
Address

\_\_\_\_\_  
City, State, Zip Code

\_\_\_\_\_  
Telephone (including Area Code)

Subtotal: \_\_\_\_\_

Shipping  
& handling\*: \$5.00

Sales tax\*\*:

Total: \_\_\_\_\_

\* \$15.00 outside the  
continental U.S.

\*\*CA 7.25%, IL 6.25%, IN 5%,  
NY 8.25%, OH 5.75%, PA 6%, SC 5%

- Seat pad
- Canopy
- Canopy bow
- 3-point harness
- 5-point harness
- Harness clip
- Locking clip
- Head support
- Base
- LATCH

Check or money order enclosed  
(payable to Graco Children's Products Inc.)

Charge to credit card

Visa    MasterCard    Discover

\_\_\_\_\_  
Account #

\_\_\_\_\_  
Expiration date

\_\_\_\_\_  
Signature

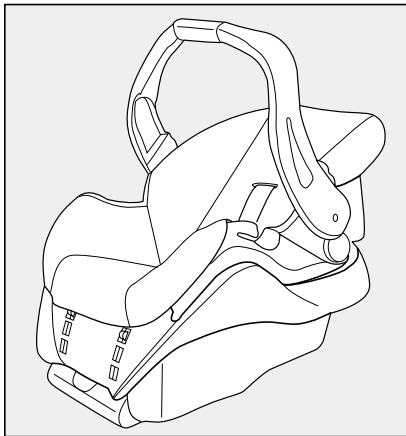
Return the form with payment to:  
Graco Children's Products Inc.  
Customer Service Department  
P.O. Box 100, Main Street  
Elverson, PA 19520



# GRACO®

## Sistema de seguridad para niños/transportador para niños

### Manual del propietario



### LEA ESTE MANUAL GUARDE ESTAS INSTRUCCIONES PARA USO FUTURO.

No instale ni use este sistema de seguridad para niños hasta que haya leído y entendido las instrucciones en este manual.

**NO USAR DEBIDAMENTE ESTE SISTEMA DE SEGURIDAD PARA NIÑOS AUMENTA EL RIESGO DE LESIONES SERIAS O FATALES EN UN ACCIDENTE O AL DETENERSE DE REPENTE.**

<b>1.0</b>	<b>1.0 Información sobre el registro</b>	<b>4-5</b>
1.1	Registro de su sistema de seguridad	4
1.2	Información sobre el retiro de productos del mercado	4
1.3	Si necesita ayuda	5
<b>2.0</b>	<b>Funciones y componentes</b>	<b>6-13</b>
2.1	Modelo con arnés de 3 puntos	7
2.2	Modelo con arnés de 5 puntos	9
2.3	Sacar y conectar la base	11
2.4	Ajuste de la manija	11
2.5	Colocación de la capota	12
2.6	Apoyacabezas	13
2.7	Bota para tiempo frío	13
<b>3.0</b>	<b>Información importante</b>	<b>14-18</b>
3.1	Advertencias para el uso como sistema de seguridad para niños	14
3.2	Advertencias para el uso con un cochecito	16
3.3	Advertencias adicionales para el uso como transportador	17
3.4	Limitaciones de peso y estatura	18
<b>4.0</b>	<b>Ubicación del sistema de seguridad para niños</b>	<b>19-24</b>
4.1	Requisitos del asiento del vehículo	19
4.2	Requisitos del cinturón de seguridad del vehículo	20
4.2.1	Sistemas PELIGROSOS de cinturones para vehículos	21
4.2.2	Sistemas SEGUROS de cinturones para vehículos	22
4.3	Ubicación del <b>LATCH</b>	24

<b>5.0</b>	<b>Uso del sistema de seguridad para niños</b> .....	<b>25-38</b>
5.1	Colocación de las correas del arnés .....	25
5.1.1	Arnés de 3 puntos .....	26
5.1.2	Arnés de 5 puntos .....	27
5.2	Cómo sujetar el niño al sistema de seguridad para niños	29
5.2.1	Arnés de 3 puntos .....	30
5.2.2	Arnés de 5 puntos .....	31
5.3	Instalación del sistema de seguridad para niños/base usando el cinturón del vehículo .....	32
5.4	Uso del <b>LATCH</b> para instalar la base .....	35
5.5	Inclinación del sistema de seguridad para niños/base ..	36
<b>6.0</b>	<b>Información adicional</b> .....	<b>39-41</b>
6.1	Uso en aeronaves .....	39
6.2	Almacenamiento del <b>LATCH</b> .....	39
6.3	Limpieza y mantenimiento .....	41
	<b>Piezas de repuesto</b> .....	<b>42-43</b>

# 1.0 Información sobre el registro

Número de modelo:

---

Número de serie:

---

Fecha de compra:

---

## 1.1 Registro de su sistema de seguridad para niños

Por favor, complete la información que se solicita más arriba. Los **números de modelo y de serie** pueden encontrarse en una etiqueta ubicada debajo del sistema de seguridad para niños. Llene la tarjeta postal de registro prepagada que se encuentra en la funda del asiento y envíela hoy mismo.

Los dispositivos de seguridad para niños podrán ser retirados del mercado por problemas de seguridad. Debe registrar este sistema para que lo podamos contactar en dicho caso. **Envíe su nombre y apellido, dirección y números de serie y de modelo a:**

Graco Children's Products Inc.  
P.O. Box 100  
Elverson, PA 19520-9974  
o llame al 1-888-224-6549

## 1.2 Información sobre el retiro de productos del mercado

- Llame a la línea telefónica sobre seguridad en automóviles del gobierno de EE.UU. al 1-800-424-9393 (202-366-0123 en la zona de Washington, D.C.)
- [www.nhtsa.dot.gov](http://www.nhtsa.dot.gov)
- Graco: 1-888-224-6549 o [www.gracobaby.com](http://www.gracobaby.com)



## **1.3 Si necesita ayuda**

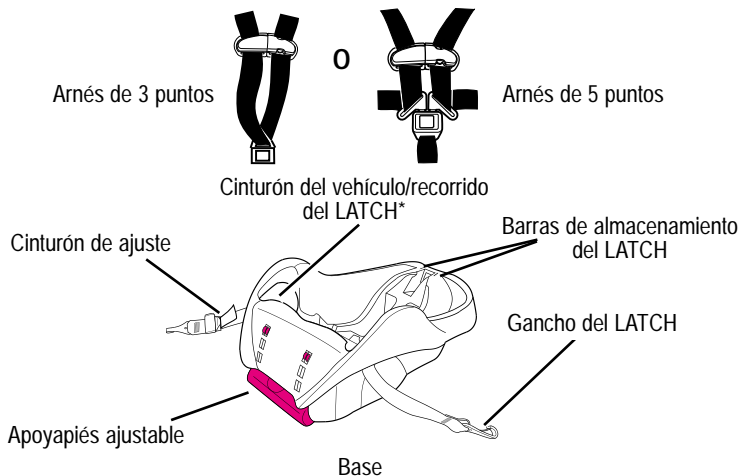
En los EE.UU. o Canadá, por favor, comuníquese con el Departamento de Servicio al Cliente con cualquier pregunta que pudiera tener sobre piezas, uso o mantenimiento. Cuando se ponga en contacto con nosotros, por favor tenga listo **los números de modelo y de serie** de su producto para que lo podamos ayudar más eficientemente. Estos números pueden encontrarse en una etiqueta ubicada en la parte inferior del sistema de seguridad para niños.

**EE.UU.: 1-888-224-6549 o [www.gracobaby.com](http://www.gracobaby.com)**

**Canadá: 1-800-667-8184 Montreal: 514-344-3533**

## 2.0 Funciones y componentes

Cada modelo del sistema de seguridad para niños viene con diferentes opciones en el arnés. Para ajustar debidamente el sistema de seguridad para niños, es muy importante que observe las instrucciones que son apropiadas para el modelo que compró.

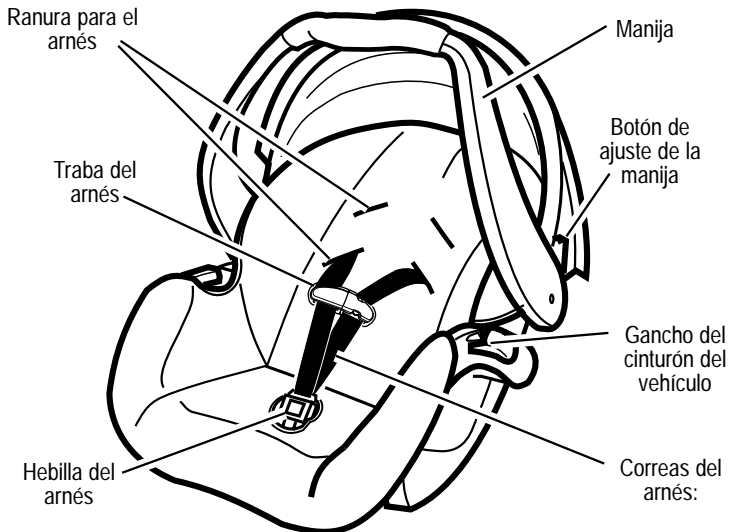


Las Normas Federales para Seguridad de Automóviles de Estados Unidos han determinado un nuevo sistema de instalación de asientos de seguridad en los vehículos. El sistema se denomina LATCH.

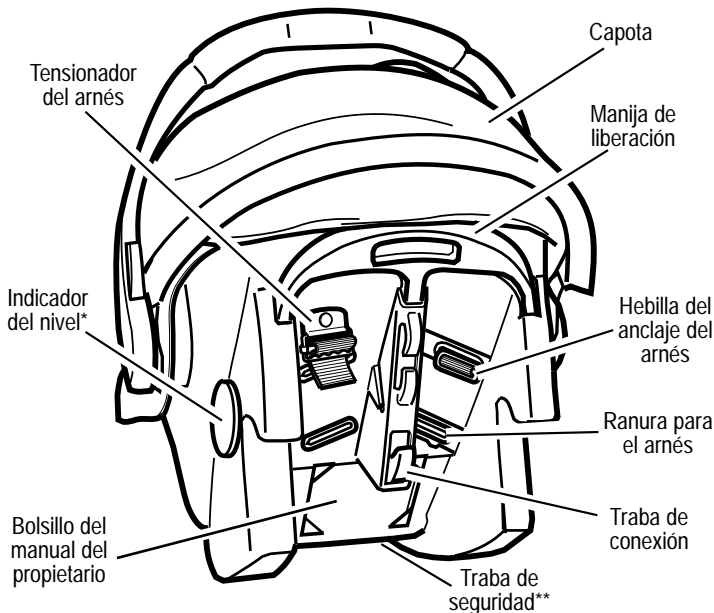
**\* LATCH debe usarse EN LUGAR del cinturón del vehículo SOLAMENTE si el vehículo está equipado con puntos de anclaje LATCH. Por favor, consulte el manual del propietario del vehículo para obtener las ubicaciones donde debe instalarse el LATCH.**

## 2.1 Modelo con arnés de 3 puntos

### VISTA DELANTERA: ARNÉS DE 3 PUNTOS



## VISTA TRASERA: ARNÉS DE 3 PUNTOS



### \*Indicador del nivel



El indicador de nivel se conecta al costado del sistema de seguridad para niños e indica si el sistema de seguridad para niños está debidamente inclinado.

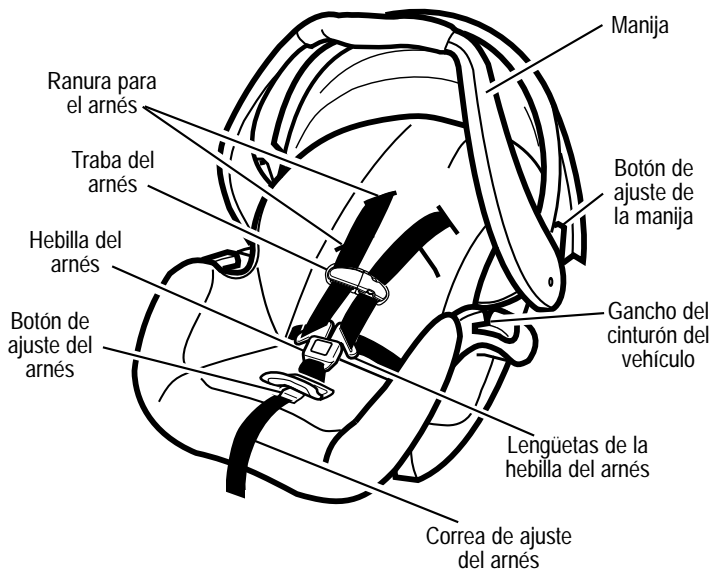
### \*\*Clip de cierre



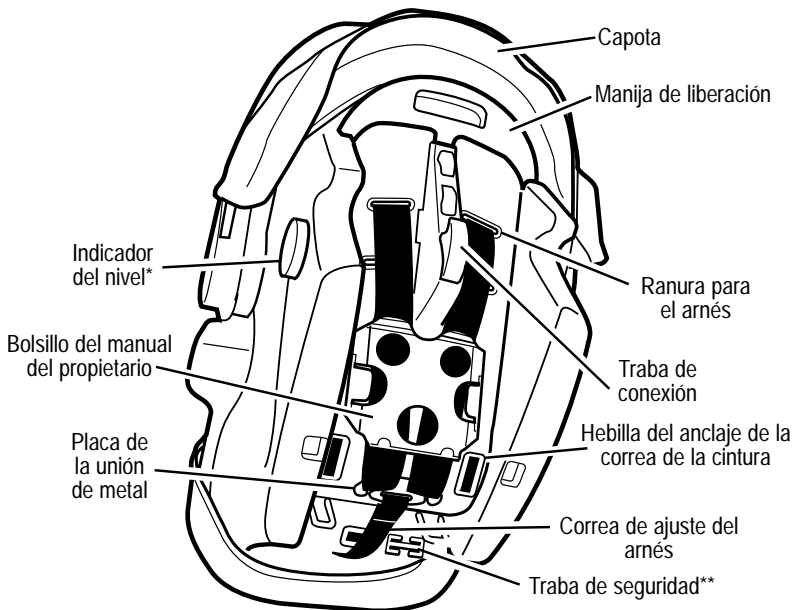
La traba de seguridad se guarda en el fondo del sistema de seguridad para niños. Necesitará usarlo con ciertos tipos de cinturones de seguridad de automóviles.

## 2.2 Modelo con arnés de 5 puntos

### VISTA DELANTERA: ARNÉS DE 5 PUNTOS



## VISTA TRASERA: ARNÉS DE 5 PUNTOS

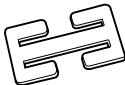


### \*Indicador del nivel



El indicador de nivel se conecta al costado del sistema de seguridad para niños e indica si el sistema de seguridad para niños está debidamente inclinado.

### \*\*Traba de Seguridad



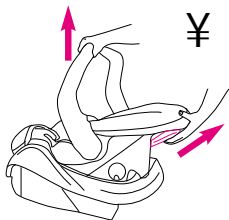
La traba de seguridad se guarda en el fondo del sistema de seguridad para niños. Necesitará usarlo con ciertos tipos de cinturones de seguridad de automóviles.

## 2.1 Sacar y conectar la base

Para sacar el sistema de seguridad para niños, apriete la manija de liberación en la parte trasera del asiento y levante el sistema de seguridad para niños de la base como se indica ¥.

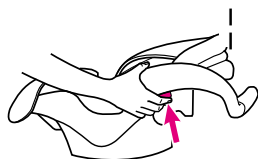
Para poner el sistema de seguridad para niños en la base, empuje el sistema de seguridad para niños hacia abajo hasta que se traben en la base.

**Tire hacia arriba del sistema de seguridad para niños para asegurarse que esté trabado firmemente en la base.**

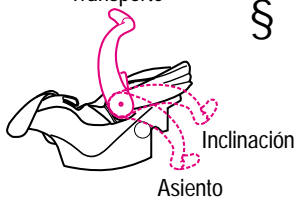


## 2.2 Ajuste de la manija

1. Apriete los botones de ajuste de la manija en ambos costados de la manija |.
2. Gire la manija hasta que se traben en cualquiera de las tres posiciones (para transporte, inclinación o asiento). **AMBOS** botones de ajuste de la manija deben saltar para trabar la manija en su lugar §.
3. **Empuje y tire de la manija para asegurarse que esté firmemente trabada en su lugar.**



Transporte



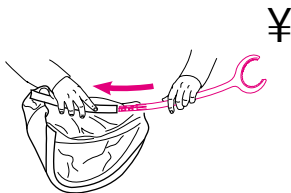
Inclinación

Asiento

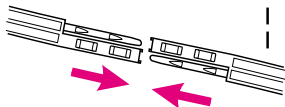
## 2.3 Colocación de la capota

1. El sistema de seguridad para niños viene con cuatro (dos en ciertos modelos) piezas idénticas de soporte de la capota.

Pase un soporte de la capota completamente a través del túnel cosido ¥.



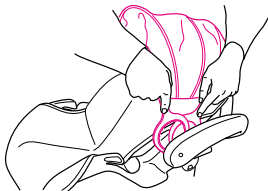
2. Deslice el extremo recto del segundo soporte en el extremo recto del primer soporte †.



3. En modelos con cuatro apoyos de la capota, repita los pasos uno y dos para el otro túnel de la capota. La capota deberá tener este aspecto §.



4. Sujete la capota en los lugares entre el sistema de seguridad para niños y la base de la manija ††.



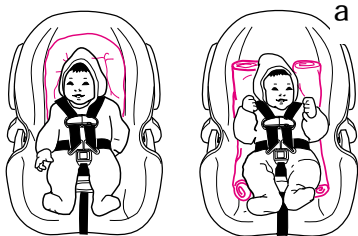


## 2.6 Apoyacabezas (en ciertos modelos)

Algunos bebés necesitan apoyo adicional para mantener la cabeza y el cuerpo en una posición cómoda. Destrate los costados y vuelve a trabarlos con las correas del arnés pasadas a través de las ranuras en el cojín ©.

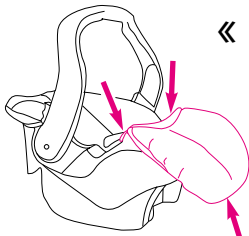


Si su modelo no incluye un apoyacabezas, puede usar una toalla enrollada o una manta como apoyo <sup>a</sup>. **ASEGÚRESE QUE NADA INTERFIERA CON EL ARNÉS.** Debe quedar plano y ajustarse sobre los hombros del niño.



## 2.7 Bota para tiempo frío (en ciertos modelos)

Algunos modelos vienen con una bota para tiempo frío. Para usarla, ponga elástico alrededor del fondo del asiento y coloque elástico alrededor de los ganchos del cinturón del vehículo como se indica «.



## **3.0 Información importante**

### **3.1 Advertencias para uso como sistema de seguridad para niños**

#### **⚠ ADVERTENCIA**

- **NO INSTALE O USE ESTE SISTEMA DE SEGURIDAD PARA NIÑOS Y BASE HASTA QUE HAYA LEÍDO Y ENTIENDA LAS INSTRUCCIONES EN ESTE MANUAL Y EN EL MANUAL DEL PROPIETARIO DE SU VEHÍCULO.** NO deje que otros instalen o usen el sistema de seguridad para niños a menos que entiendan cómo usarlo.
- **NO USAR DEBIDAMENTE ESTE SISTEMA DE SEGURIDAD PARA NIÑOS Y BASE AUMENTA EL RIESGO DE LESIONES SERIAS O FATALES EN UN ACCIDENTE O AL DETENERSE DE REPENTE.** Su niño puede sufrir una lesión en un vehículo aunque no sufra un accidente. Una frenada repentina o una curva cerrada puede lesionar a su niño si el sistema de seguridad para niños no está debidamente instalado o si el niño no está debidamente sujetado en el sistema de seguridad para niños.
- **ESTE SISTEMA DE SEGURIDAD PARA NIÑOS DEBE ESTAR ORIENTADO HACIA ATRÁS** cuando se lo usa en el vehículo.
- **NUNCA PONGA ESTE SISTEMA DE SEGURIDAD PARA NIÑOS EN UN ASIENTO DEL VEHÍCULO EQUIPADO CON UNA BOLSA DE AIRE.** Si la bolsa de aire se infla, puede golpear al sistema de seguridad para niños con mucha fuerza y causar lesiones serias o la muerte de su niño. El manual del propietario del vehículo incluye información sobre la instalación de las bolsas de aire y del sistema de seguridad para niños.

- **ALGUNOS NIÑOS CON NECESIDADES ESPECIALES**, tales como bebés que nacen antes de tiempo o quienes sufren de apnea de posición, podrían sufrir más riesgo de sufrir problemas respiratorios u otras dificultades en un sistema de seguridad para niños. Si su niño tiene necesidades especiales, recomendamos que su médico o personal del hospital evalúe a su niño y recomiende el sistema de seguridad para niños adecuado para su bebé o cama para el automóvil antes de usar este producto.
- Según las estadísticas de accidentes, **LOS NIÑOS ESTÁN MÁS SEGUROS CUANDO ESTÁN DEBIDAMENTE SUJETADOS EN LOS ASIENTOS TRASEROS DEL VEHÍCULO EN LUGAR DE LOS ASIENTOS DELANTEROS**. En el caso de un vehículo con una bolsa de aire para el pasajero delantero, consulte el manual del propietario de su vehículo así como estas instrucciones para la instalación del sistema de seguridad para niños.
- **NUNCA DEJE A SU NIÑO SOLO**.
- **NUNCA DEJE UN SISTEMA DE SEGURIDAD PARA NIÑOS Y LA BASE SIN SUJETAR EN SU VEHÍCULO**. Un asiento o base sin sujetar puede ser arrojado y podría lesionar a los ocupantes en una curva cerrada, parada repentina o accidente. Sáquelo o asegúrese de que esté debidamente sujetado en el vehículo. Si no usa el **LATCH**, asegúrese que los conectores del **LATCH** que no estén enganchados estén debidamente almacenados en la base.
- **CAMBIE EL SISTEMA DE SEGURIDAD PARA NIÑOS Y LA BASE DESPUÉS DE UN ACCIDENTE DE CUALQUIER TIPO**. Un accidente puede causar daño invisible al sistema de seguridad para niños.
- **DEJE DE USAR EL SISTEMA DE SEGURIDAD PARA NIÑOS Y LA BASE Y TÍRELO** después de la fecha indicada en el respaldo del sistema de seguridad para niños.

- **NO MODIFIQUE SU SISTEMA DE SEGURIDAD PARA NIÑOS Y BASE** o ni use cualquier accesorio o piezas suministradas por otros fabricantes.
- **NUNCA USE EL SISTEMA DE SEGURIDAD PARA NIÑOS Y LA BASE SI HAN RESULTADO DAÑADOS O FALTAN PIEZAS.** NO use un arnés de sistema de seguridad para niños o cinturón del asiento del vehículo o cinturón del **LATCH** roto, deshilachado o dañado.
- **EL SISTEMA DE SEGURIDAD PARA NIÑOS PUEDE ALCANZAR ALTAS TEMPERATURAS SI QUEDA EN EL SOL.** Toque siempre la superficie de cualquier pieza de metal o de plástico antes de poner a su niño en el sistema de seguridad para niños.
- **ESTE SISTEMA DE SEGURIDAD PARA NIÑOS CUMPLE** con todas las Normas Federales de Seguridad para Vehículos Automotor y ha sido certificado para el uso en vehículos automotor y aeronaves.
- **NUNCA ENTREGUE ESTE SISTEMA DE SEGURIDAD PARA NIÑOS Y BASE** a otra persona sin entregarles este manual.
- **NUNCA USE UN SISTEMA DE SEGURIDAD PARA NIÑOS Y BASE USADOS** o un sistema de seguridad para niños si no conoce su historia.

## **3.2 Advertencias para el uso con un cochecito**

- **USAR SOLAMENTE CON COCHECITOS QUE SON PARTE DEL SISTEMA DE VIAJES GRACO.** Consulte la hoja de instrucciones del cochecito para obtener más información sobre la conexión del sistema de seguridad para niños a su cochecito. Si no tiene una hoja de instrucciones, por favor llame gratis al 1-888-224-6549 para obtener una, o visite nuestro sitio Web, [www.gracobaby.com](http://www.gracobaby.com).

### 3.3 Advertencias adicionales para el uso como transportador

## **ADVERTENCIA**

- **PELIGRO DE CAÍDA:** Los movimientos del niño pueden mover el transportador.

**NUNCA** ponga el transportador cerca de los bordes de mesadas, mesas u otras superficies altas. Manténgase siempre cerca cuando el transportador no esté en el piso/terreno.

Antes de levantar el transportador, **ASEGÚRESE** que las manijas estén trabajadas en posición.

No ponga **NUNCA** el transportador encima de un carrito de compras.

- **PELIGRO DE ASFIXIA:** En superficies blandas, el transportador para bebé puede darse la vuelta y asfixiar al niño. Nunca ponga el transportador sobre una cama, sofá u otra superficie blanda.
- **PELIGRO DE ESTRANGULACIÓN:** El niño puede estrangularse con las correas de seguridad sueltas. Use siempre el arnés, no deje nunca al niño en el transportador cuando las correas estén sueltas o sin atar.
- **GUARDE LOS CORDONES Y CUERDAS FUERA DEL ALCANCE DEL NIÑO.** Los cordones y cuerdas pueden causar la estrangulación.

**NO** coloque el transportador cerca de una ventana donde los cordones de las cortinas o persianas puedan estrangular al niño.

**NO** cuelgue cordones sobre o encima del transportador.

**NO** coloque artículos con un cordón alrededor del cuello del niño, tales como cordones de capucha, cordón del chupete, etc.

**NO** ponga cordones a los juguetes.

### 3.4 Limitaciones de peso y estatura

## **ADVERTENCIA**

NO USAR EL SISTEMA DE SEGURIDAD PARA NIÑOS DE MANERA APROPIADA DE ACUERDO AL TAMAÑO DE SU NIÑO PODRÍA AUMENTAR EL RIESGO DE QUE SUFRA LESIONES SERIAS O FATALES.

Su niño DEBE cumplir con todos los requisitos:

- PESO: **20 libras. (9 Kg) o menos**
- ESTATURA: **26 pulgadas (66 cm) o menos**

## 4.0 Ubicación del sistema de seguridad para niños

### 4.1 Requisitos del asiento del vehículo

# ⚠️ ADVERTENCIA

**LA COLOCACIÓN INADECUADA DEL SISTEMA DE SEGURIDAD PARA NIÑOS AUMENTA EL RIESGO DE SUFRIR LESIONES SERIAS O FATALES.** Algunas posiciones de asiento en su vehículo podrían no ser seguras para este sistema de seguridad para niños. Algunos vehículos no tienen posiciones de asiento que puedan usarse sin peligro con el sistema de seguridad para niños. Si no está seguro sobre dónde colocar el sistema de seguridad para niños en su vehículo, consulte el manual del propietario del vehículo o Graco al 1-888-224-6549.

- **Cuando sea posible, sujete el sistema de seguridad para niños en la posición de asiento central directamente detrás de los asientos delanteros** ☹️.

Una persona adulta debería viajar en el asiento trasero para poder observar al niño. Si el conductor es la única persona adulta presente, el niño podría necesitar viajar en el asiento delantero. **PERO SOLAMENTE** si no se ha instalado una bolsa de aire en el asiento del pasajero y se han cumplido con todos los otros requisitos listados con respecto al cinturón de seguridad y el asiento del vehículo.

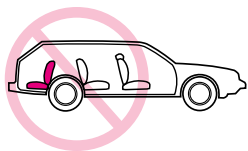


- **NUNCA PONGA ESTE SISTEMA DE SEGURIDAD PARA NIÑOS EN UN ASIENTO DEL VEHÍCULO QUE TENGA INSTALADO UNA BOLSA DE AIRE** |

Vea "3.1 Advertencias para uso como sistema de seguridad para



- El asiento del VEHÍCULO debe estar orientado hacia adelante



- **NO USE** el sistema de seguridad para niños en asientos del vehículo con respaldos que no traben en la posición vertical. **NO** use asientos que se puedan plegar sin tener que liberar una traba o dispositivo de algún tipo. Estos asientos pueden desplazarse hacia adelante y golpear al niño en un accidente o parada repentina.

## **4.2 Requisitos del cinturón de seguridad del vehículo**

### **⚠ ADVERTENCIA**

**MUCHOS CINTURONES DE SEGURIDAD NO SE PUEDEN USAR CON CONFIANZA CON ESTE SISTEMA DE SEGURIDAD PARA NIÑOS. EL CINTURÓN DE SEGURIDAD DEL VEHÍCULO DEBE HABER SIDO DISEÑADO PARA RETENER AL SISTEMA DE SEGURIDAD PARA NIÑOS DE MODO AJUSTADO EN TODO MOMENTO.**

Preste mucha atención a estos sistemas ya que muchos de los sistemas de cinturones de seguridad que no son seguros se parecen mucho a los que no presentan peligro. Si no está seguro, consulte el manual del propietario del vehículo o a Graco al 1-888-224-6549.

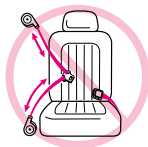


## 4.2.1 Sistemas **PELIGROSOS** de cinturones para vehículos

**NO USE** ninguno de los siguientes sistemas para asegurar el sistema de seguridad para niños.

**EL LATCH** se puede usar **EN LUGAR DE** el sistema de cinturone para vehículo. Por favor, consulte el manual del propietario del vehículo para obtener las ubicaciones donde debe instalarse el **LATCH**.

- **Cinturón de seguridad abdominal con retractor de traba de emergencia (Emergency Locking Retractor, ELR)**  
Este cinturón de seguridad abdominal se mantiene flojo y puede moverse hasta que se trabe en un accidente o parada repentina.
- **Combinación de cinturón abdominal y para el hombro con retractor**  
Cada correa tiene un retractor en una punta y está conectada a la placa de seguridad en la otra punta.
- **Cinturón pasivo - Cinturón abdominal con cinturón para el hombro motorizado**
- **Cinturón pasivo - Cinturón para el hombro o abdomen montado en la puerta**



**NO** use los cinturones del vehículo que estén enganchados a la puerta de manera alguna o que se muevan a través de un carril para rodear automáticamente al pasajero cuando se cierra la puerta.

- **Cinturón de seguridad abdominal que están más adelante del pliegue del asiento**

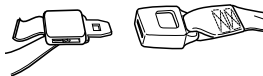


## 4.2.2 Sistemas **SEGUROS** de cinturones de vehículos

LOS SIGUIENTES CINTURONES DE SEGURIDAD PUEDEN USARSE CON SU SISTEMA DE SEGURIDAD PARA NIÑOS, SI el asiento cumple con todos los otros requisitos de estas instrucciones y los que se incluyen en el manual del propietario de su vehículo. Se puede usar el **LATCH** en lugar de el sistema de seguridad del vehículo. Por favor, consulte el manual del propietario del vehículo para identificar las ubicaciones donde debe instalarse el **LATCH**.

- **Cinturón de seguridad abdominal - ajustado manualmente**

Cuando está trabado, se tensiona manualmente el cinturón tirando del exceso de la correa mientras se empuja con fuerza hacia abajo sobre el sistema de seguridad para niños.



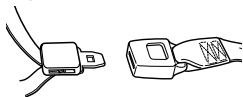
- **Cinturón de seguridad abdominal con retractor de seguridad automático (ALR)**

El retractor de seguridad automático no permitirá que el cinturón de seguridad abdominal se extienda una vez que está sujetado en la hebilla. Ajuste el cinturón pasando el cinturón por el retractor mientras empuja con fuerza el sistema de seguridad para niños hacia abajo.



- **Combinación cinturón para el hombro/abdomen y con placa de seguridad con traba-**

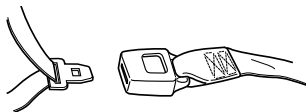
Una vez que está trabado en la hebilla, este tipo de cinturón tiene una placa de seguridad que no permitirá que la parte del cinturón que está en el abdomen se afloje. El cinturón se ajusta tirando con fuerza de la parte del hombro del cinturón del vehículo mientras empuja con fuerza el sistema de seguridad para niños hacia abajo.



- **Combinación cinturón para el hombro/abdomen y placa de seguridad con traba móvil**

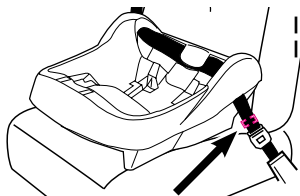
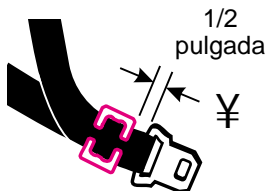
Este cinturón tiene una placa de seguridad que se mueve libremente a lo largo del cinturón.

Este cinturón **DEBE** convertirse para prevenir el movimiento de la parte de la falda del cinturón. Debe usar la **traba de seguridad** provista con el sistema de seguridad para niños, a menos que el cinturón de seguridad del asiento de su vehículo pueda convertirse de otra manera como se describe en el manual del propietario del vehículo.




**Para instalar la traba de seguridad:**

1. Ajuste el cinturón empujando con fuerza el sistema de seguridad para niños hacia abajo y tirando con fuerza el cinturón para el hombro.
2. Mientras empuja el asiento hacia abajo, apriete las dos correas juntas detrás de la lengüeta de la hebilla. Destrahe el cinturón sin permitir que se mueva.
3. Conecte los cinturones abdominal y para el hombro con la traba de seguridad como se indica ¥ y † .
4. Vuelva a poner el cinturón en la hebilla. Verifique que el cinturón abdominal no se mueve tirando y empujando el sistema de seguridad para niños. Si el cinturón se afloja o se alarga, repita el procedimiento.



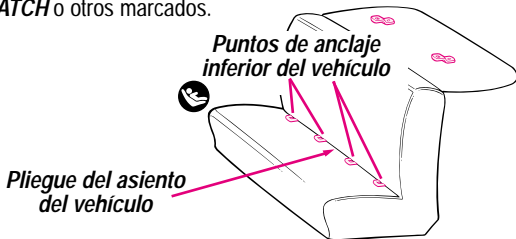
La traba de seguridad va aquí, a media pulgada de la hebilla

## 4.3 Ubicación del LATCH

Los vehículos nuevos pueden tener uno o varios asientos equipados con sistemas de anclaje **LATCH**. Si el vehículo viene equipado con **LATCH**, se pueden ver los puntos de anclaje inferiores en el pliegue del asiento del vehículo. Si no están visibles, pueden estar marcados con el símbolo que sigue .

***Vea el manual del propietario de su vehículo para informarse sobre las ubicaciones exactas, la identificación de los anclajes y los requisitos de uso con el sistema de seguridad para niños.***

Un asiento típico de un vehículo de pasajeros. Otros tipos de vehículos disponen de otras ubicaciones del sistema **LATCH** o otros marcados.



## 5.0 Usar el asiento de seguridad infantil

### 5.1 Colocación de las correas del arnés

#### ⚠ ADVERTENCIA

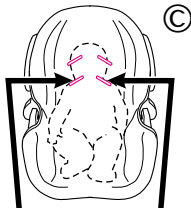
**NO AJUSTAR DEBIDAMENTE LAS CORREAS DEL ARNÉS DEL NIÑO AUMENTA EL RIESGO DE LESIONES SERIAS O FATALES EN CASO DE UNA CURVA CERRADA, ACCIDENTE O PARADA REPENTINA.** Las correas del arnés deben estar debidamente ajustadas para que puedan mantener a su niño de acuerdo a las siguientes instrucciones.

1. Saque el sistema de seguridad para niños de la base y gire la manija hacia abajo en la posición de asiento. Vea la sección "2.3 Sacar y conectar la base" y 2.4 "Ajuste de la manija" en la página 11.
2. Coloca el niño en el asiento de seguridad infantil como se indica ..
3. Determine qué par de ranuras del arnés están **parejas o apenas por debajo de los hombros del niño** ©.



**NO use las ranuras del arnés superior si están por encima de los hombros de su niño. No podrán sujetar a un niño pequeño con seguridad en caso de un accidente o parada repentina.**

4. Si se deben ajustar las correas del arnés: saque al niño del sistema de seguridad y siga las instrucciones según el tipo de sistema de arnés:



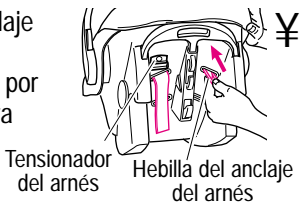
Use las ranuras del arnés a la altura o apenas por debajo de los hombros del niño.

5.1.1 Arnés de 3 puntos - página 26

5.1.2 Arnés de 5 puntos - página 27

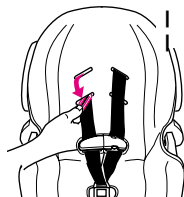
## 5.1.1 Arnés de 3 puntos

1. Por atrás, empuje la hebilla del anclaje del arnés hacia atrás a través de la ranura del arnés. De ser necesario, por delante, use la correa del arnés para tirar la hebilla de la ranura ¥ .

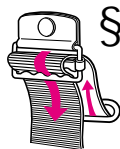


2. Vuelva a insertar la hebilla del anclaje del arnés en la ranura apropiada ¡ .

3. Por detrás, saque la correa del arnés del tensionador del arnés. De ser necesario, por delante, use la correa del arnés para tirar la hebilla de la ranura.



4. Vuelva a insertar la correa en la ranura apropiada. Pase las correas por el tensionador exactamente como se indica § .

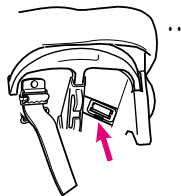


5. **VERIFICACIÓN DE SEGURIDAD:**

a) **VERIFIQUE** que las correas no estén dobladas;

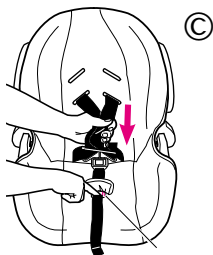
b) **VERIFIQUE** que las correas estén bien sujetas: tire de las correas del arnés por adelante.

c) **VERIFIQUE** que la hebilla del anclaje del arnés esté trabado plano contra la parte de atrás como se indica ¶ .



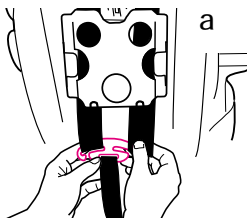
## 5.1.2 Arnés de 5 puntos

1. Apriete el botón de ajuste del arnés debajo de la tapa del asiento ©. Tire las correas de los hombros para aflojar el arnés.
2. Detrás del asiento, saque los extremos de las dos correas de los hombros de la placa de unión de metal <sup>a</sup>.
3. Desde adelante, pase las correas a través de las ranuras del arnés y luego vuelva a colocarlas a través de las ranuras apropiadas.



Botón de ajuste del arnés

4. Detrás del asiento, pase las dos correas de los hombros por **DEBAJO** del bolsillo del manual del propietario para que salgan de abajo.
5. Vuelva a armar los extremos de las correas sobre la placa de unión de metal <sup>a</sup>. **Siga las instrucciones apropiadas para bebés pequeños y grandes en la página que sigue.**



### 6. VERIFICACIÓN DE SEGURIDAD:

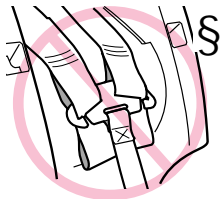
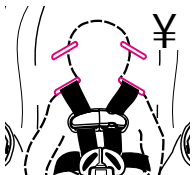
Después de que ha vuelto a instalar completamente el arnés,

a) **VERIFIQUE** que las correas del arnés no estén dobladas adelante o atrás.

b) **VERIFIQUE** que las correas están aseguradas tirando de las mismas.

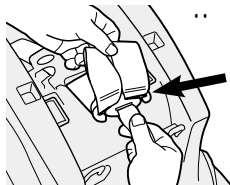
## PARA UN BEBÉ PEQUEÑO:

Use las ranuras inferiores del arnés ¥ (si están a la par o apenas debajo de los hombros de su niño) y los nudos superiores del arnés †. Los extremos de las correas deben quedar al frente de la placa de metal como se indica en †, no como se indica en §.



**VERIFIQUE** que los nudos estén completamente dentro de las ranuras de la placa de unión \*\*.

**VERIFIQUE** que las correas están aseguradas tirando de las mismas.

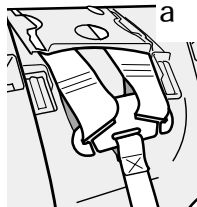
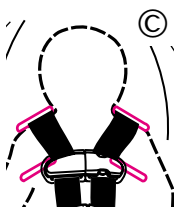


## PARA BEBÉS MÁS GRANDES:

Use las ranuras superiores del arnés y los nudos del extremo de la correa ©.

**VERIFIQUE** que los nudos estén completamente dentro de las ranuras de la placa de unión <sup>a</sup>.

**VERIFIQUE** que las correas están aseguradas tirando de las mismas.





## 5.2 Sujetar el niño en el sistema de seguridad

### ⚠ ADVERTENCIA

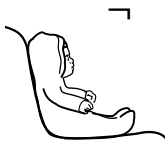
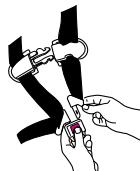
No ajustar debidamente a su niño en el sistema de seguridad para niños/transportador aumenta el riesgo de lesiones serias o fatales en una curva cerrada, parada repentina o accidente. Inclusive cuando lo usa solamente como transportador, asegúrese que las correas del arnés estén debidamente ajustadas.

1. Mueva la manija del sistema de seguridad para niños a la posición de asiento (vea la página 11).
2. Abra la traba del arnés apretando ambos costados y destrabando la hebilla como se indica « .
3. Coloque su niño en el sistema de seguridad para niños como se indica en — , **no** — . Pase las correas del arnés sobre su niño.
4. Siga las instrucciones según su arnés:



«

OR



—



—

5.2.1 Arnés de 3 puntos: página 30

5.2.2 Arnés de 5 puntos: página 31

## 5.2.1 Arnés de 3 puntos

5. Trabe el arnés a la traba por las piernas del niño. Asegúrese de escuchar un "clic".

**NO** use el sistema de seguridad para niños si el arnés no se traba en su lugar. Llame a Graco al 1-888-224-6549.

6. Por atrás, pase la correa a través del tensionador del arnés para tensionar las correas como se indica ¶.

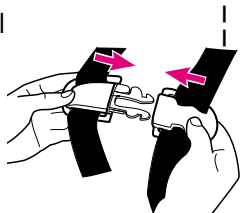
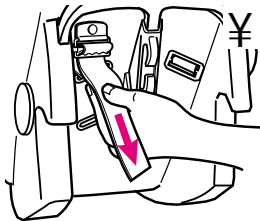
**ASEGÚRESE** que **ambas** correas estén planas y ajustadas sobre los hombros del niño.

7. Trabe la hebilla del arnés ¶. Coloque la traba del arnés en el medio del pecho, a nivel con la axila y lejos del cuello §.

### 8. VERIFICACIÓN DE SEGURIDAD:

a) **VERIFIQUE** que las correas del arnés no estén dobladas.

b) **VERIFIQUE** que el arnés esté ajustado. No deberá poder insertar más que un dedo entre el arnés y el hombro del niño §.



## 5.2.2 Arnés de 5 puntos

5. Inserte las dos lengüetas de la hebilla en la hebilla del arnés en la correa de la entrepierna. **Asegúrese que escucha cada clic de la lengüetas en la hebilla.**

**NO use el sistema de seguridad para niños si el arnés no se traba en su lugar. Llame a Graco al 1-888-224-6549.**

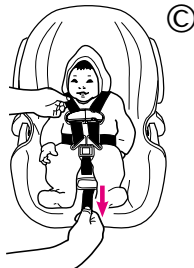
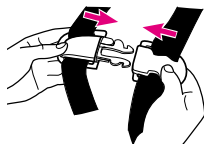
6. Trabe la hebilla del arnés ..
7. Tire de la correa de ajuste del arnés para ajustar las correas como se indica ©.

**ASEGÚRESE** que **ambas** correas estén planas y ajustadas sobre los hombros.

8. Coloque la traba del arnés en el medio del pecho, a nivel con la axila y lejos del cuello <sup>a</sup>.

### 9. VERIFICACIÓN DE SEGURIDAD:

- a) **VERIFIQUE** que las correas del arnés no estén dobladas.
- b) **VERIFIQUE** que el arnés esté tensionado. No deberá poder insertar más que un dedo entre el arnés y el hombro del niño <sup>a</sup>.



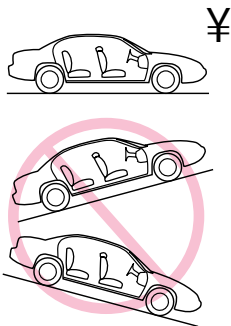
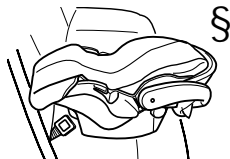
## 5.3 Instalación del sistema de seguridad para niños/base con el cinturón del vehículo

Debe seguir detenidamente las instrucciones provistas por el fabricante de su vehículo, además de la información de este manual. Antes de seguir, asegúrese que ha leído y entendido la sección 4, "Ubicación del sistema de seguridad para niños" en las páginas 19 a 23.

Asegúrese que el vehículo esté nivelado de modo que el indicador de nivel, conectado al sistema de seguridad para niños, pueda usarse para reclinar adecuadamente el sistema de seguridad para niños ¶ .

Se va a usar el asiento delantero del pasajero, mueva el asiento del vehículo para atrás todo lo posible. Si usa un asiento trasero, asegúrese que el asiento de adelante está lo más adelante posible y en posición vertical para que haya suficiente espacio para el sistema de seguridad para niños.

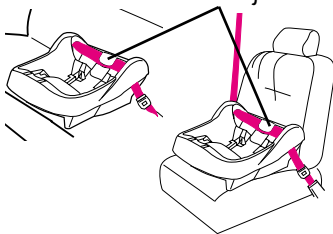
1. Saque el sistema de seguridad para niños de la base, independientemente de si usted planea usar la base o no.
2. Coloque la base ¶ o sistema de seguridad para niños sin la base § orientado hacia atrás en un asiento orientado hacia adelante.



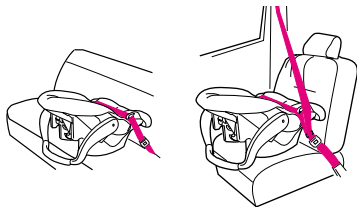
3. Pase el cinturón de seguridad:

**Base con cinturón de seguridad**

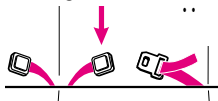
El cinturón **DEBE** pasar debajo de la lengüeta.



**Sistema de seguridad para niños con cinturón de seguridad**

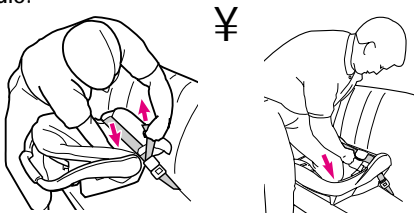


4. Trabe el cinturón del asiento. Asegúrese que la lengüeta de la hebilla pase por la hebilla correcta .  
**El cinturón del vehículo no deberá estar doblado ni dar vuelta.**



5. Ajuste el cinturón de seguridad del vehículo. Consulte el manual del propietario del vehículo y las instrucciones en la sección "4.2.2. *Sistemas SEGUROS de cinturones de seguridad para vehículo*", página 22 y 23 sobre cómo ajustar el cinturón del vehículo.

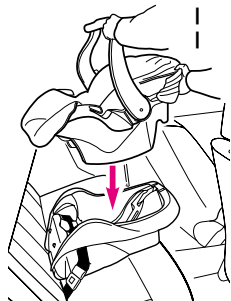
Para crear una instalación bien ajustada, apriete hacia abajo con fuerza con su rodilla o mano en el medio del sistema de seguridad para niños o base ¥ y tire y apriete el cinturón de seguridad del vehículo.



6. Empuje el sistema de seguridad hacia abajo en la base y asegúrese de que escucha un "clic" | . Tire hacia arriba del sistema de seguridad para asegurarse que esté trabado apretadamente en la base.

Si el sistema de seguridad no se traba apretadamente en la base, el sistema de seguridad **NO** proporciona ninguna protección a su niño.

**NO** use la base/sistema de seguridad si el sistema de seguridad para niños no está debidamente trabado en la base.

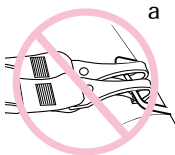
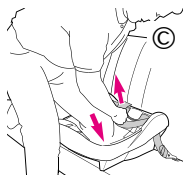
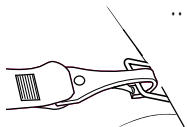
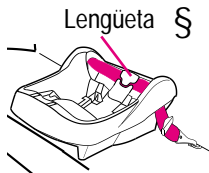


## 5.4 Uso del LATCH para instalar la base

1. Para facilitar la instalación, extienda el **LATCH** hasta el máximo.
2. Ponga la base en el asiento del vehículo como se indica.
3. Pase el **LATCH** por el recorrido del cinturón en la base que normalmente se usa para el cinturón del asiento del vehículo. Asegúrese que el **LATCH** esté **DEBAJO** de la lengüeta de la base §.

**El cinturón debe mantenerse en posición plana sin torcerse.**

4. Enganche los **conectores** a los sujetadores inferiores. Tire firmemente de los **conectores** para asegurarse que estén enganchados \*\*.
5. Ajuste el **LATCH** empujando con fuerza hacia abajo sobre la base y tirando el cinturón de ajuste ©.
6. **NUNCA** ponga dos conectores **LATCH** en un vehículo con sujetador **LATCH** a menos que el fabricante lo haya permitido específicamente <sup>a</sup>.
7. Pruebe el sistema de seguridad para niños para determinar si la instalación está segura como se describe en la sección "*Verificación final de seguridad*" del sistema de seguridad para niños en la página 38.
8. Verifique que el **LATCH** se mantiene apretado y no se suelta de la posición apretada. De no mantenerse apretado, colóquelo en otro asiento o póngase en contacto con el Servicio al Cliente.



## 5.5 Inclinación del sistema de seguridad/base

Es importante que su sistema de seguridad para niños/base esté debidamente inclinado para mayor seguridad del niño. En el costado de su sistema de seguridad para niños hay un indicador del nivel para ayudar a reclinar debidamente el sistema de seguridad para niños/base en el asiento del vehículo.

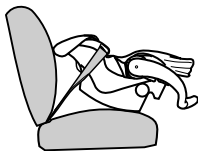
### **⚠ ADVERTENCIA**

No reclinar debidamente el sistema de seguridad para niños en el asiento del vehículo aumenta el riesgo de lesiones serias o fatales.

Si el sistema de seguridad para niños está demasiado vertical, la cabeza del niño podría caer hacia adelante y causar problemas a la respiración.

Si el sistema de seguridad para niños está demasiado inclinado, un accidente podría ejercer demasiada fuerza en el cuello y hombros del niño.

El sistema de seguridad para niños debe estar debidamente inclinado según las siguientes instrucciones.



Verifique el indicador del nivel. Debe mirar de frente al indicador.

- Si en el indicador aparece SOLAMENTE la zona de color azul, el sistema de seguridad está debidamente nivelado.
- Si en el indicador aparece la zona de color naranja, ajuste la inclinación.



## Cuando usa la base:

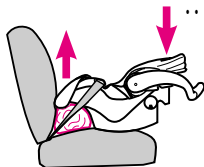
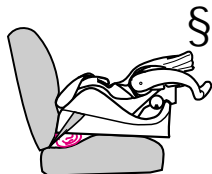
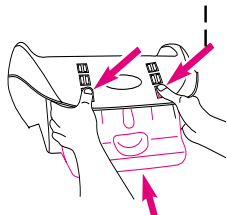
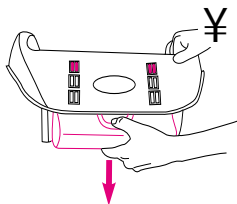
Para bajar el pie; tire hacia abajo del fondo del pie hasta alcanzar el valor deseado para ajustar la inclinación ¶ .

Para levantar el pie; ponga la base en una superficie plana, empuje hacia adentro los dedos de la base y empuje hacia abajo la base para ajustar la inclinación § .


Si todavía aparece la zona de color naranja en el indicador de nivel cuando el pie está completamente extendido, entonces coloque una toalla enrollada debajo del pie SOLAMENTE hasta que aparezca la zona de color azul ¶ .

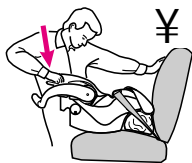
Cuando usa solamente el sistema de seguridad para niños, si todavía aparece la zona de color naranja en el indicador de nivel cuando el sistema de seguridad para niños está instalado en el asiento del vehículo, coloque una toalla enrollada debajo del sistema de seguridad para niños hasta que SOLAMENTE se vea la zona de color azul ¶ .


Vuelva a ajustar el cinturón de seguridad del vehículo lo necesario para sujetar firmemente el sistema de seguridad para niños al asiento del vehículo.

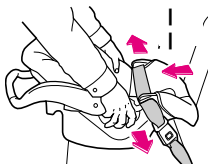


## Verificación final de seguridad: Cada vez que sale en el automóvil con su niño,

EMPUJE HACIA ABAJO lenta pero firmemente la parte de arriba del sistema de seguridad para niños para asegurarse que el cinturón del vehículo o **LATCH**  no se estira y que esté sujeto apretadamente alrededor de la base/sistema de seguridad.



GIRE Y TIRE el asiento hacia adelante agarrando el sistema de seguridad cerca del recorrido del cinturón del vehículo y en ambos costados para asegurarse que el cinturón del vehículo o **LATCH** no se alargue ni se afloje y que no se pueda mover el sistema de seguridad con facilidad .



## 6.0 Información adicional

### 6.1 Uso en aeronaves

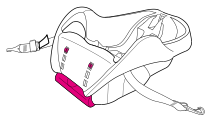
Se debe instalar en una aeronave de la misma manera que en un automóvil. Notifique a la aerolínea con anticipación que piensa transportar una silla a bordo.



Úsela solamente en un asiento de la aeronave orientado hacia adelante. Cumpla las instrucciones del personal a bordo sobre la colocación del sistema de seguridad para niños. No use este sistema de seguridad para niños si el cinturón de seguridad de la aeronave no sujeta apretadamente al niño.

### 6.2 Almacenamiento del LATCH

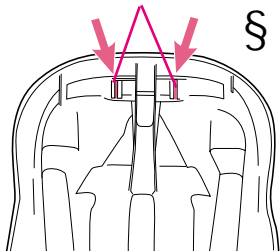
1. Para facilitar el almacenamiento, extienda el **LATCH** hasta el máximo.



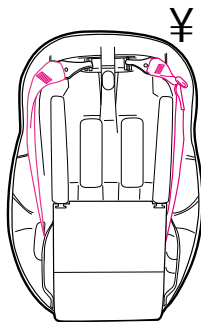
2. Ubique las barras de almacenamiento en el fondo de la base del sistema de seguridad § .

Barras de almacenamiento

3. Ajuste el extremo del **LATCH** (sin el cinturón de ajuste) sobre la barra de almacenamiento como se indica.



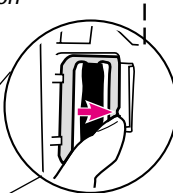
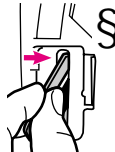
4. Repita el Paso 3 del **LATCH** con el cinturón de ajuste. Después de ajustarlo sobre la barra de almacenamiento, tire el cinturón de ajuste para asegurarse que el **LATCH** esté debidamente ajustado.
5. El almacenamiento del **LATCH** debería tener este aspecto cuando esté terminado ☹ .



Parte inferior de la base

## 6.3 Limpieza y mantenimiento

● **PARA SACAR Y LAVAR LA ALMOHADILLA DE SEGURIDAD DEL NIÑO**, siga las instrucciones en la sección "5.1 Colocación de las correas del arnés", páginas 25 y 28.

En los modelos con arnés de 5 puntos, separe la pequeña lengüeta que mantiene las hebillas del anclaje en su lugar  y saque las hebillas del anclaje de sus hendiduras . Empuje una esquina de cada hebilla del anclaje de nuevo en su ranura.

Saque cuidadosamente la almohadilla del asiento. Se lavan a máquina por separado en el ciclo delicado y se seca al aire. **NO USE CLORO.**

Invierta los pasos para volver a instalar la almohadilla del asiento. **Verifique** que el sistema del arnés no esté doblado, y tire del sistema del arnés para asegurarse que esté debidamente instalado.

● **LAS PIEZAS DE METAL Y DE PLÁSTICO DEL SISTEMA DE SEGURIDAD PARA NIÑOS** pueden limpiarse con una solución de jabón suave y agua. **NO USE CLORO.** El uso de cloro puede debilitar las piezas de plástico.

● **LAS CORREAS DEL ARNÉS** pueden limpiarse a mano o cambiarse. **NO SUMERJA LAS CORREAS DEL ARNÉS EN AGUA.** Hacerlo podría aflojar las correas del arnés.

● La **HEBILLA** puede limpiarse con un trapo húmedo.

● **NO LUBRIQUE** la hebilla.

● **NO USE EL SISTEMA DE SEGURIDAD PARA NIÑOS** sin la

## Cómo hacer pedidos:

Complete el formulario que sigue. Se **DEBEN** incluir **los números de modelo y de serie** de su sistema de seguridad para niños en el formulario para garantizar los repuestos correctos. El número de su modelo se encuentra en la etiqueta de la parte inferior de su sistema de seguridad para niños. Debe incluir el pago con su pedido.

Las piezas también se pueden pedir desde el sitio Web de Graco en [www.gracobaby.com](http://www.gracobaby.com).

### **Lista de piezas:      Precio:\*\***

Almohadilla del asiento .....	\$20.00
Capota .....	\$17.00
Moño de la capota .....	\$ 5.00
Arnés de 3 puntos* .....	\$10.00
Arnés de 5 puntos* .....	\$10.00
Traba del arnés .....	\$ 5.00
Traba de seguridad .....	\$ 5.00
Apoyo de la cabeza* .....	\$ 8.00
Base .....	\$30.00
LATCH .....	\$20.00

\* En ciertos modelos

\*\* Los precios están sujetos a cambio sin previo aviso.

## SI NECESITA AYUDA

Si tuviera alguna pregunta o necesita piezas que no están listadas, por favor llame gratis al: **1-888-224-6549** o visite nuestro sitio Web en Internet, [www.gracobaby.com](http://www.gracobaby.com).

N.º de modelo

N.º de serie

(Se requieren ambos números)

**ENVÍE A:**

Nombre y apellido

Dirección

Ciudad, Estado, Código postal

Teléfono (incluido el código de área)

Subtotal:

Gastos de envío  
y manejo\*: \$5.00

Impuestos sobre la venta\*\*:

Total:

\* \$15.00 fuera de EE.UU.  
continental

\*\*CA 7.25%, IL 6.25%, IN 5%,  
NY 8.25%, OH 5.75%, PA 6%, SC 5%

- |  |  |
|--|--|
| <input type="checkbox"/> Almohadilla del asiento | <input type="checkbox"/> Se adjunta cheque o giro postal<br>(a nombre de Graco Children's Products Inc.) |
| <input type="checkbox"/> Capota                  |  |
| <input type="checkbox"/> Moño de la capota       | <input type="checkbox"/> Cóbrese a la tarjeta de crédito   |
| <input type="checkbox"/> Arnés de 3 puntos       | <input type="checkbox"/> Visa <input type="checkbox"/> MasterCard <input type="checkbox"/> Discover      |
| <input type="checkbox"/> Arnés de 5 puntos       |  |
| <input type="checkbox"/> Traba del arnés         | Nº de cuenta   |
| <input type="checkbox"/> Traba de seguridad      | Fecha de vencimiento   |
| <input type="checkbox"/> Apoyo de la cabeza      |  |
| <input type="checkbox"/> Base                    | Firma  |
| <input type="checkbox"/> LATCH                   |  |

Devuelva el formulario con su pago a:  
Graco Children's Products Inc.  
Customer Service Department  
P.O. Box 100, Main Street  
Elverson, PA 19520





## Free Manuals Download Website

<http://myh66.com>

<http://usermanuals.us>

<http://www.somanuals.com>

<http://www.4manuals.cc>

<http://www.manual-lib.com>

<http://www.404manual.com>

<http://www.luxmanual.com>

<http://aubethermostatmanual.com>

Golf course search by state

<http://golfingnear.com>

Email search by domain

<http://emailbydomain.com>

Auto manuals search

<http://auto.somanuals.com>

TV manuals search

<http://tv.somanuals.com>