

### SERVICIO DE REPARACIÓN EN FÁBRICA

Cuando las hojas de su recortadora de acabado Andis pierdan el filo después de un uso repetido, se aconseja comprar un conjunto nuevo de hojas, disponible por medio de su proveedor Andis o por medio de una estación de servicio autorizado de Andis. Si desea que su recortadora de acabado también reciba servicio técnico, deberá empacarla cuidadosamente y enviarla ya sea por correo asegurado o por U.P.S. a cualquier estación de servicio autorizado de Andis.

**Precaución:** Nunca manipule la recortadora de acabado Andis mientras esté usando un grifo de agua corriente, y nunca sujete la recortadora de acabado bajo el chorro de un grifo, ni tampoco la sumerja en agua. Existe el peligro de una descarga eléctrica y de causar daños a la recortadora. **Andis Company no será responsable en el caso de lesión debido a este descuido.**

## FRENCH

### MISES EN GARDE IMPORTANTES

Pendant l'utilisation d'un appareil électrique, il faut toujours suivre certaines règles de sécurité, notamment les suivantes. **Lire toutes les instructions avant d'utiliser cette tondeuse de finition Andis.**

### DANGER : Pour réduire le risque d'électrocution :

1. Ne pas tenter de récupérer un appareil électrique qui est tombé dans l'eau. Le débrancher immédiatement.
2. Ne pas utiliser cet appareil dans le bain ou sous la douche.
3. Ne pas déposer ni ranger l'appareil à un endroit d'où il pourrait tomber dans une baignoire ou un lavabo. Ne pas mettre l'appareil dans l'eau ou dans un autre liquide.
4. Toujours débrancher l'appareil de la prise murale immédiatement après l'utilisation.
5. Débrancher l'appareil avant de le nettoyer, de le déplacer ou d'installer une pièce.

### AVERTISSEMENT : Pour réduire les risques de brûlure, d'incendie, d'électrocution et de blessure :

1. Ne jamais laisser un appareil branché sans surveillance.
2. Une supervision étroite est requise lorsque des enfants ou des personnes avec certaines invalidités utilisent l'appareil ou se trouvent à proximité.
3. Utiliser cet appareil seulement pour l'usage prévu décrit dans ce manuel. Utiliser uniquement les accessoires recommandés par Andis.
4. Ne jamais utiliser l'appareil si son cordon ou sa fiche de branchement est endommagé, s'il ne fonctionne pas correctement, s'il est tombé par terre, s'il est endommagé ou s'il est tombé dans l'eau. Le retourner à un centre de réparation agréé par Andis pour examen et réparation.
5. Garder le cordon à l'écart des surfaces chaudes.
6. Ne jamais insérer un objet quelconque dans une ouverture de l'appareil.

7. Ne pas utiliser l'appareil à l'extérieur, dans un endroit où des aérosols sont employés ou encore dans un endroit où l'on administre de l'oxygène.
8. Pour éviter les blessures, ne pas utiliser des lames ou des guides de coupe cassés ou endommagés; cela pourrait abîmer la peau.
9. Pour débrancher l'appareil, mettre la commande sur arrêt, puis retirer la fiche de la prise secteur.
10. Avant de brancher, lire les instructions au sujet de la bi-tension comprise dans la section des instructions de ce manuel.
11. **AVERTISSEMENT** : Pendant l'utilisation, ne pas mettre l'appareil à un endroit où il risque d'être (1) endommagé par un animal ou (2) exposé aux intempéries.

### CONSERVER CES INSTRUCTIONS

**CE PRODUIT EST CONÇU À DES FINS PERSONNELLES SEULEMENT**

### MODE D'EMPLOI

Veillez lire les instructions suivantes avant d'utiliser votre nouvelle tondeuse Andis. Si vous lui donnez les soins qu'un instrument de précision mérite, il vous donnera bien des années de service.

Branchez le cordon à une prise électrique et faire fonctionner à un courant de 100-240 volts, 50/60 cycle CA ou tel qu'indiquer sur l'appareil. Pour démarrer la tondeuse, mettre le bouton de l'interrupteur à la position "On" (→), pour l'arrêter, mettre le bouton de commande à la position originale (O). Après avoir utilisé la tondeuse, enroulez le cordon et rangez l'appareil dans un endroit sécuritaire. Pour préserver le cordon, déroulez-le en cours d'utilisation.

Confirmez la tension secteur dans le pays avant d'utiliser l'appareil. Pour un branchement sur du 240 V, utilisez un adaptateur correspondant à la prise secteur.

### MODE D'EMPLOI DES GUIDES DE COUPE

Vous pouvez régler les lames pour une coupe plus longue en utilisant un des guides de coupe prévus pour votre tondeuse de finition Andis. Ils se montent facilement sur la tondeuse; il vous suffit de glisser les dents de la lame de coupe dans le guide de coupe et de rabattre ce dernier (Diagramme A). Pour l'enlever, détachez-le tout simplement. Ces guides de coupe guident les cheveux dans les lames et vous permettent de maîtriser parfaitement les longueurs de cheveux. La longueur de coupe est indiquée sur le guide de coupe : 1/16 po, 1/8 po, 1/4 po et 3/8 po.

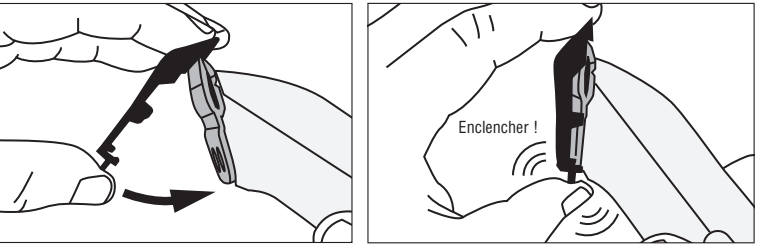


Diagramme A

Utilisez le tableau pour trouver les longueurs approximatives de coupe. Les différents angles de la lame en relation avec la peau, l'épaisseur et la texture des cheveux aideront à varier la longueur de la coupe.

TABLEAU DE COUPE		
Description	Directives de coupe	Longueur de coupe approx.
Lame Andis standard	Avec le grain Contre le grain	1/16 po 1/32 po
Guide de coupe 1/16 po	Avec le grain Contre le grain	3/16 po 1/16 po
Guide de coupe 1/8 po	Avec le grain Contre le grain	1/4 po 1/8 po
Guide de coupe 1/4 po	Avec le grain Contre le grain	3/8 po 1/4 po
Guide de coupe 3/8 po	Avec le grain Contre le grain	1/2 po 3/8 po

### ENTRETIEN

Le mécanisme interne de la tondeuse a été traité à l'usine pour une lubrification permanente. Sauf pour les mesures d'entretien décrites dans ce mode d'emploi, tout entretien doit être confié à Andis ou à un centre de réparation agréé par Andis. Pour le centre de SAV le plus proche, consulter le site [www.andis.com](http://www.andis.com) ou contacter notre service clientèle au : 1-800-558-9441 (É.-U.) ou 1-800-335-4093 (Canada).

### TEMPÉRATURE DE LA LAME

Étant donné la grande vitesse des tondeuses Andis, contrôlez souvent la chaleur, surtout sur les lames qui coupent de près. Si les lames sont trop chaudes, trempez **uniquement les lames** dans de l'Andis Blade Care Plus ou appliquez de l'Andis Cool Care Plus, puis de l'huile pour tondeuse Andis. Si vous avez une lame détachable, changez de lame pour maintenir une température confortable; l'utilisation de lames multiples de même taille est populaire auprès des spécialistes du toilettage.

### ENTRETIEN DES LAMES DE LA TONDEUSE ANDIS

Les lames doivent être huilées avant, **pendant** et après chaque utilisation. Si les lames de la tondeuse laissent des stries ou ralentissent, cela indique clairement qu'elles manquent d'huile. La tondeuse doit être tenue dans la position indiquée (Diagramme B) afin que l'huile n'atteigne pas le moteur. Déposer quelques gouttes d'huile pour tondeuse Andis sur l'avant et le côté des têtes de coupe (Diagramme C). Essuyer l'excès d'huile avec un chiffon doux et sec. Les lubrifiants en aérosol ne permettent pas d'appliquer suffisamment d'huile pour lubrifier correctement les lames, mais ce sont d'excellents agents de refroidissement pour tondeuse. Toujours remplacer les lames brisées ou ébréchées afin de prévenir les blessures. Enlever les poils qui adhèrent aux lames à l'aide d'une petite brosse ou d'une vieille brosse à dent. Pour nettoyer les lames, nous suggérons de les immerger dans un bac peu profond contenant de l'huile pour tondeuse Andis, pendant que la tondeuse fonctionne. **Seules les lames** doivent baigner dans l'huile. Cela devrait suffire pour enlever les poils et les saletés logées entre les lames. Après le nettoyage, arrêter la tondeuse, assécher les lames avec un chiffon sec, puis reprendre la coupe.

### RETRAIT DU JEU DE LAMES

Pour enlever les lames, débrancher d'abord la tondeuse de la prise secteur. Tenir la tondeuse de finition de sorte à ce que les dents soient tournées vers le haut. Appuyer sur la lame vers l'avant (Diagramme D).

### REPLACEMENT DE LA LAME

Bien aligner la goupille de l'armature de l'étrier de la lame avant de remplacer la lame (Diagramme E). Pour remplacer la lame, aligner le crochet inférieur de la lame sur la fente de la tondeuse de finition et enclencher (Diagramme F).

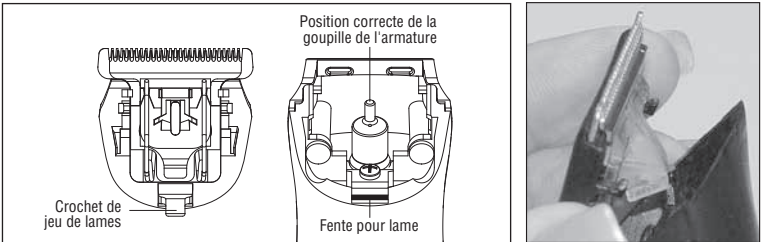


Diagramme E

Diagramme F

### SERVICE DE RÉPARATION EN USINE

Dès que les lames de votre tondeuses s'émoussent suite à une utilisation répétée, nous vous recommandons d'acheter un nouveau jeu de lames chez un fournisseur Andis ou dans un centre de SAV agréé par Andis. Pour faire réparer ou entretenir la tondeuse, emballez celui-ci soigneusement et envoyez-le par colis postal assuré ou par UPS dans un centre de réparation agréé par Andis.

**Attention:** Ne jamais manipuler la tondeuse Andis tout en réglant le débit d'un robinet d'eau, la tenir sous un filet d'eau ni la plonger dans l'eau. De telles manœuvres présentent un risque d'électrocution et d'endommagement de la tondeuse. **Andis Company ne pourra être tenue responsable de blessures qui font suite à une négligence.**

Download from [Www.Somanuals.com](http://Www.Somanuals.com). All Manuals Search And Download.

### MANUFACTURER'S 12 MONTH LIMITED WARRANTY

This Andis product is warranted against defective material or workmanship for one year from the date of purchase. All implied warranties arising and by virtue of State law shall also be limited to one year. Any Andis product determined to be defective in material or workmanship during the warranty period will be repaired or replaced without cost to the consumer for parts and labor. The defective product must be returned via parcel post insured or U.P.S., with proof of purchase to any Andis Authorized Service Station or to Andis, 1800 Renaissance Blvd., Sturtevant, WI 53177 USA. In Canada, please call 1-800-335-4093 for repair information. Attach a letter describing the nature of the problem. Due to foreign matter sometimes found in hair, clipper blades or resharping of blades are not subject to this warranty. Andis will not be responsible for cost of repairs or alterations made by any other person, agency or company, nor for incidental or consequential damages of any type, or for the use of unauthorized attachments. Some states may not allow exclusion of limitation of incidental or consequential damages, so the limitation or exclusion may not apply to you.

Date Purchased \_\_\_\_\_ Model \_\_\_\_\_

**To find an Andis Authorized Service Station near you log on to [www.andis.com](http://www.andis.com) or contact our customer service department: 1-800-558-9441 (U.S.) or 1-800-335-4093 (Canada)**

### GARANTÍA LIMITADA DEL FABRICANTE DE 12 MESES

Este producto Andis está garantizado contra material o mano de obra defectuosos durante un año a partir de la fecha de compra. Todas las garantías implícitas provenientes y en virtud de las leyes estatales también deberán ser limitadas a un año. Cualquier producto Andis determinado como defectuoso en cuanto a materiales o mano de obra durante el período de garantía será reemplazado o reparado sin costo para el consumidor en cuanto a piezas y mano de obra. El producto defectuoso debe ser devuelto junto con el comprobante de compra a cualquiera de las estaciones de servicio autorizado de Andis o a: Andis, 1800 Renaissance Blvd., Sturtevant, WI 53177 EEUU. En Canadá, llame al 1-800-335-4093 para obtener información sobre reparaciones. Adjunte también una carta explicando la naturaleza del problema. Debido al material extraño que a veces se encuentra en el pelo, la garantía no cubre las hojas ni su realfiado. Andis no será responsable por el costo de ninguna reparación realizada por otra persona, agencia o compañía, ni por daños incidentales o consecuentes de ningún tipo, ni por el uso de accesorios no autorizados. Algunos estados prohíben la exclusión de daños consecuentes o incidentales, de forma que dicha limitación o exclusión podría no aplicarse a su caso.

Fecha de compra \_\_\_\_\_ Modelo \_\_\_\_\_

**Para encontrar una de las estaciones de servicio autorizado de Andis cerca de su localidad, inicie una sesión en [www.andis.com](http://www.andis.com) o póngase en contacto con nuestro departamento de servicio al cliente: 1-800-558-9441 (EE.UU.) o 1-800-335-4093 (Canadá)**

### GARANTIE LIMITÉE DE 12 MOIS

Andis garantit cet appareil au premier acquéreur contre tout défaut de fabrication ou de matériau pour une durée de 12 mois à partir de la date d'achat. Toute autre garantie implicite en vertu d'une loi d'Etat se limite aussi à une durée de 12 mois. Tout produit Andis dont on détermine qu'il présente un défaut de fabrication ou de matériau durant la période de garantie sera réparé ou remplacé sans frais de main-d'œuvre et de pièces pour le client. L'appareil défectueux doit être retourné par colis postal assuré, accompagné de la preuve d'achat à n'importe quel centre de réparation agréé par Andis ou à Andis, 1800 Renaissance Blvd., Sturtevant, WI 53177 USA. Au Canada, veuillez appeler le 1-800-335-4093 en cas de réparation. Joignez une lettre décrivant la nature du problème. En raison des substances étrangères que peuvent contenir les cheveux, les lames et leur aiguisage ne sont pas couverts par la garantie. Andis ne pourra être tenu responsable des coûts des réparations ou des changements effectués par toute autre personne, agence ou entreprise, ou dommages accidentels ou indirects de tout genre, ou de l'utilisation d'accessoires non inclus avec l'appareil. Certaines provinces peuvent interdire les exclusions ou limitations à la présente garantie. Dans ces cas, les exclusions ou limitations ne s'appliquent pas.

Date d'achat \_\_\_\_\_ Modèle \_\_\_\_\_

**Pour le centre de réparation agréé par Andis, consultez le site [www.andis.com](http://www.andis.com) ou contactez notre service clientèle au : 1-800-558-9441 (É.-U.) ou 1-800-335-4093 (Canada)**

**KEEP THIS FOR YOUR RECORDS  
GARDE ESTE DOCUMENTO EN SUS ARCHIVOS  
CONSERVEZ CE DOCUMENT DANS VOS DOSSIERS**

### Andis Company

1800 Renaissance Blvd. Sturtevant, WI 53177  
1-800-558-9441 Canada: 1-800-335-4093  
info@andisco.com [www.andis.com](http://www.andis.com)

© 2013 Andis Company, U.S.A.

# andis®

**USE AND CARE**



### MODEL TC-1

Item pictured may differ from actual product  
El artículo ilustrado puede diferir del producto real  
Il est possible que l'article sur la photo soit différent du produit réel

Congratulations – you just went first class when you bought this Andis product. Careful workmanship and quality design have been the hallmarks of Andis products since 1922.

¡Felicidades! Al adquirir este producto Andis, usted ha hecho una compra de primera clase. Trabajo esmerado y diseños de calidad han distinguido a los productos Andis desde 1922.

Toutes nos félicitations pour l'achat de cet appareil, un produit Andis de première classe. La qualité de fabrication et de conception est l'apanage des produits Andis depuis la fondation de la société en 1922.

Form #100177

Printed in China



## IMPORTANT SAFEGUARDS

When using an electrical appliance, basic precautions should always be followed, including the following: **Read all instructions before using the Andis trimmer.**

### DANGER: To reduce the risk of electric shock:

1. Do not reach for an appliance that has fallen into water. Unplug immediately.
2. Do not use while bathing or in a shower.
3. Do not place or store appliance where it can fall or be pulled into a tub or sink. Do not place in or drop into water or other liquid.
4. Always unplug this appliance from the electrical outlet immediately after using.
5. Unplug this appliance before cleaning, removing or assembling parts.

### WARNING: To reduce the risk of burns, fire electric shock, or injury to persons:

1. An appliance should never be left unattended when plugged in.
2. Close supervision is necessary when this appliance is used by, on or near children or individuals with certain disabilities.
3. Use this appliance only for its intended use as described in this manual. Do not use attachments not recommended by Andis.
4. Never operate this appliance if it has a damaged cord or plug, if it is not working properly, if it has been dropped or damaged, or dropped into water. Return the appliance to an Andis Authorized Service Station for examination and repair.
5. Keep the cord away from heated surfaces.
6. Never drop or insert any object into any opening.
7. Do not use outdoors or operate where aerosol (spray) products are being used or where oxygen is being administered.
8. Do not use this appliance with a damaged or broken blade or comb, as injury to the skin may occur.
9. To disconnect turn control to "Off" then remove plug from outlet.
10. Before plugging in, read the information about dual voltage contained in the instruction section of this manual.
11. **WARNING:** During use, do not place or leave appliance where it may be (1) damaged by an animal or (2) exposed to the weather.

## SAVE THESE INSTRUCTIONS

### THIS PRODUCT INTENDED FOR HOUSEHOLD USE

## OPERATING INSTRUCTIONS

Please read the following instructions before using your new Andis trimmer. Give it the care that a fine precision built instrument deserves and it will give you years of service.

Plug cord into electrical outlet, operate at 100-240V, 50/60 Hz cycle AC electrical current or as noted on the unit. To start trimmer move switch button to "On" (–) position; to stop, move switch button back to original (O) position. After using your Andis trimmer, rewrap cord and store in a safe place. For care of the cord, untwist it while in use.

Confirm the voltage available at each overseas location before using the appliance. For connection to a 240V supply, use an attachment plug adapter of the proper configuration for the power supply receptacle.

### USING THE ATTACHMENT COMBS

You can set the blades for a longer cut by using any of the attachment combs made for your Andis trimmer. The combs mount easily; simply slip the cutter blade teeth into comb and snap the comb down (Diagram A). To remove, simply snap off. These attachment combs guide hair into the blades and give you precise control of hair lengths. The length of trim is indicated on the attachment comb: 1/16", 1/8", 1/4" & 3/8".

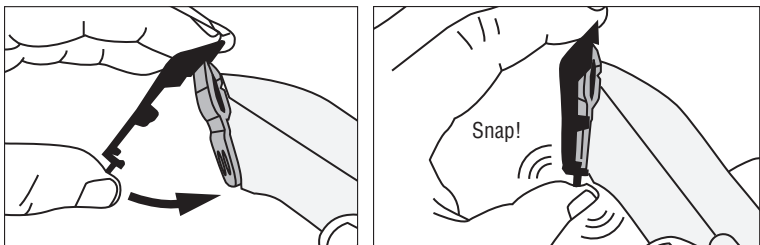
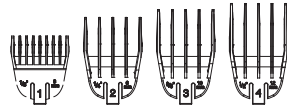


Diagram A

Use the chart to find the approximate lengths of cut. Different blade angles in relation to the skin, thickness and texture of the hair will vary the cutting length.

### TRIMMING GUIDE

Description	Trimming Direction	Approximate Length of Cut
Standard Andis Blade	With hair grain Against hair grain	1/16" 1/32"
1/16" Blade Attachment	With hair grain Against hair grain	3/16" 1/16"
1/8" Blade Attachment	With hair grain Against hair grain	1/4" 1/8"
1/4" Blade Attachment	With hair grain Against hair grain	3/8" 1/4"
3/8" Blade Attachment	With hair grain Against hair grain	1/2" 3/8"

## USER MAINTENANCE

The internal mechanism of your trimmer has been permanently lubricated at the factory. Other than the recommended maintenance described in this manual, no other maintenance should be performed, except by Andis Company or an Andis Authorized Service Station. To find an Andis Authorized Service Station near you log on to [www.andis.com](http://www.andis.com) or contact our customer service department: 1-800-558-9441 (U.S.) or 1-800-335-4093 (Canada).

### BLADE TEMPERATURE

Due to the high speed nature of Andis clippers, please check for blade heat often, especially on close cutting blades. If blades are too hot, dip the **blades only** into Andis Blade Care Plus or apply Andis Cool Care Plus and then Andis Clipper Oil. If you have a detachable blade unit, you can change your blade in order to maintain a comfortable temperature; using multiple blades of the same size is popular among groomers.

### CARE AND SERVICING OF YOUR ANDIS TRIMMER BLADES

Blades should be oiled before, **during**, and after each use. If your trimmer blades leave streaks or slows down, it's a sure sign blades need oil. The trimmer should be held in position shown (Diagram B) to prevent oil from getting into motor. Place a few drops of Andis Clipper Oil on the front and side of the cutter blades (Diagram C). Wipe excess oil off blades with a soft dry cloth. Spray lubricants contain insufficient oil for good lubrication, but are an excellent trimmer coolant. Always replace broken or nicked blades to prevent injury. You can clean the excess hair from your blades by using a small brush or worn out tooth brush. To clean the blades we suggest to immerse the **blades only** into a shallow pan of Andis Clipper Oil, while the trimmer is running. Any excess hair and dirt that has accumulated between the blades should come out. After cleaning, turn your trimmer off and dry blades with a dry cloth and start clipping again.

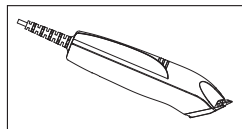


Diagram B

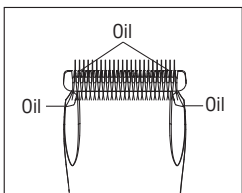


Diagram C

### REMOVAL OF BLADE SET

To remove the blades, first unplug the trimmer from the electrical outlet. Hold the trimmer so that the blade teeth are pointing up. Press forward on blade (Diagram D).



Diagram D

### REPLACEMENT OF BLADE SET

Align blade yoke armature pin in correct position before replacement of blade set (Diagram E). To replace the blade, line up the bottom hook of blade set with the slot on the trimmer and snap into place (Diagram F).

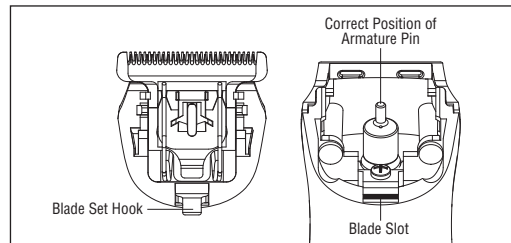


Diagram E

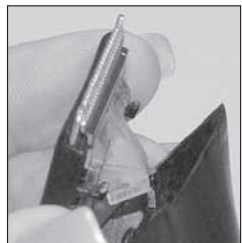


Diagram F

### FACTORY REPAIR SERVICE

When the blades of your Andis trimmer become dull after repeated use, it is advised to purchase a new set of blades available through your Andis supplier or through an Andis Authorized Service Station. If you wish your trimmer to be serviced as well, it should be carefully packed and mailed either Parcel Post Insured, or U.P.S. to any Andis Authorized Service Station.

**Caution:** Never handle your Andis trimmer while you are operating a water faucet, and never hold your trimmer under a water faucet or in water. There is danger of electrical shock and damage to your clipper. **Andis Company will not be responsible in case of injury due to this carelessness.**

## PRECAUCIONES IMPORTANTES

Al usar un artefacto eléctrico, siempre deben seguirse ciertas precauciones básicas, que incluyen la siguiente: **Lea todas las instrucciones antes de usar la recortadora de acabado Andis.**

### PELIGRO: Para reducir el riesgo de descarga eléctrica:

1. Si un artefacto se ha caído al agua, no trate de sacarlo. Desenchúfelo inmediatamente.
2. No lo utilice al bañarse en tina o bajo la regadera.
3. No coloque ni almacene el artefacto donde pueda caerse en una bañera o un lavabo, o ser halado dentro de éstos. No la coloque ni la deje caer en agua u otro líquido.
4. Siempre desenchufe este aparato del tomacorriente eléctrico inmediatamente después de usarlo.
5. Desenchufe este artefacto antes de limpiar, desmontar o montar las piezas.

### ADVERTENCIA: Para reducir el riesgo de quemaduras, incendio, descarga eléctrica o lesiones a las personas:

1. Un artefacto nunca debe dejarse desatendido mientras está enchufado.
2. Es necesaria una supervisión estrecha cuando este artefacto sea usado por, en o cerca de niños o personas con ciertas discapacidades.
3. Utilice este artefacto exclusivamente para su uso propuesto, tal como se describe en este manual. No utilice accesorios no recomendados por Andis.

Download from [www.Somanuals.com](http://www.Somanuals.com). All Manuals Search And Download.

4. Nunca opere este artefacto si su cable eléctrico o enchufe está dañado, si no está funcionando correctamente o si se ha dejado caer, si se ha dañado o si se ha caído en el agua. Devuelva el artefacto a una estación de servicio autorizado de Andis para su revisión y reparación.
5. Mantenga el cable lejos de superficies calientes.
6. Nunca deje caer el aparato ni inserte ningún objeto en ninguna de sus aberturas.
7. No lo utilice al aire libre, ni lo opere donde se estén usando productos en aerosol (nebulizados) o donde se esté administrando oxígeno.
8. No utilice este artefacto con una hoja o peine dañado o roto, ya que se podrían ocasionar lesiones en la piel.
9. Para desconectar, coloque el control en la posición "off" y luego desconecte el enchufe del tomacorriente.
10. Antes de enchufar el artefacto, lea la información sobre el voltaje doble, contenida en la sección de instrucciones de este manual.
11. **ADVERTENCIA:** Mientras se usa el aparato no lo coloque ni lo deje (1) donde pudiera dañarlo un animal, o (2) donde quedara expuesto a las inclemencias del tiempo.

## GUARDE ESTAS INSTRUCCIONES

### ESTE PRODUCTO ESTÁ DESTINADO PARA USO EN EL HOGAR

## INSTRUCCIONES DE OPERACIÓN

Sírvase leer las instrucciones siguientes antes de usar su nueva recortadora Andis. Al brindarle el cuidado que se merece un instrumento fino construido con precisión, obtendrá muchos años de servicio.

Enchufe en el tomacorriente eléctrico, opere a una corriente eléctrica de CA de 100-240 voltios y 50/60 ciclos, o según se indique en la unidad. Para arrancar la recortadora, mueva el botón interruptor a la posición de encendido (–); para detenerla, vuelva a poner el botón interruptor en la posición original (O). Para cuidar del cable, elimine su torsión cuando esté en uso.

Confirme el voltaje disponible en cada ubicación del exterior antes de usar el artefacto. Para conexión a una fuente de 240 voltios, use un adaptador de enchufe de la configuración correcta para el receptáculo de suministro eléctrico.

### USO DE PEINES ACESORIOS

Puede fijar las hojas para un corte más largo utilizando cualquiera de los peines accesorios fabricados para su recortadora de acabado Andis. Los peines se montan con facilidad; simplemente deslice los dientes de la hoja de la recortadora en el peine y enganche el peine, presionándolo hacia abajo (Figura A). Para quitarlo, simplemente desengánchelo. Estos peines accesorios guían el pelo al interior de las hojas y le proporcionan un control preciso de las longitudes del pelo. La longitud del recorte se indica en el peine accesorio: 1/16", 1/8", 1/4" y 3/8".

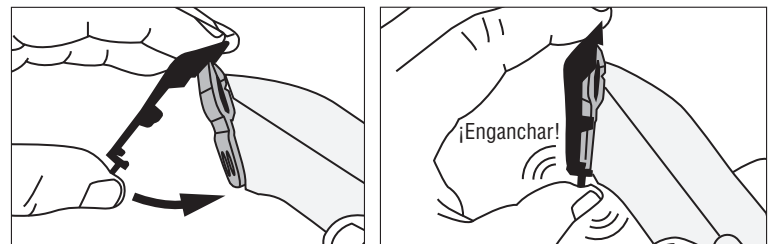
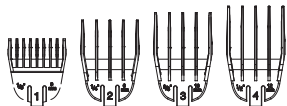


Figura A

Utilice el cuadro siguiente para encontrar las longitudes aproximadas de corte. Al variar el ángulo de la hoja en relación con la piel, el grosor y la textura del cabello variará la longitud del corte.

GUÍA DE RECORTE		
Descripción	Directives de coupe	Longitud aproximada
Hoja Andis estándar	Hacia el grano del cabello Contra el grano del cabello	1/16" 1/32"
Hoja accesorio de 1/16"	Hacia el grano del cabello Contra el grano del cabello	3/16" 1/16"
Hoja accesorio de 1/8"	Hacia el grano del cabello Contra el grano del cabello	1/4" 1/8"
Hoja accesorio de 1/4"	Hacia el grano del cabello Contra el grano del cabello	3/8" 1/4"
Hoja accesorio de 3/8"	Hacia el grano del cabello Contra el grano del cabello	1/2" 3/8"

## MANTENIMIENTO POR PARTE DEL USUARIO

El mecanismo interno de su recortadora de acabado ha sido lubricado en la fábrica de manera permanente. No debe realizarse ningún tipo de mantenimiento que no fuera el recomendado en este manual, salvo por Andis Company o por una estación de servicio de reparación autorizada de Andis. Para encontrar una estación de servicio de reparación autorizada cercana a su localidad, visite [www.andis.com](http://www.andis.com) o póngase en contacto con nuestro departamento de servicio al cliente: 1-800-558-9441 (EE.UU.) o 1-800-335-4093 (Canadá).

### TEMPERATURA DE LA HOJA

Debido a la naturaleza de alta velocidad de las recortadoras de Andis, verifique el calor de la hoja con frecuencia, especialmente para el caso de hojas de corte al ras. Si las hojas están demasiado calientes, remoje **las hojas únicamente** en Andis Blade Care Plus o aplique Andis Cool Care Plus y luego el aceite Andis para recortadoras. Si tiene una unidad con hoja desmontable, puede cambiar la hoja para mantener una temperatura comfortable; utilizar varias hojas del mismo tamaño es un método popular entre los profesionales que acicalan.

### CUIDADO Y MANTENIMIENTO DE LAS HOJAS DE LA RECORTADORA DE ACABADO ANDIS

Las hojas deben lubricarse antes, **durante** y después de cada uso. Si las hojas de su recortadora de acabado dejan rayas o si se reduce su velocidad, es un indicio certero de que las mismas necesitan aceite. La recortadora de acabado debe sujetarse en la posición mostrada (Figura B) para evitar que el aceite penetre en el motor. Coloque unas pocas gotas de aceite Andis para recortadoras en las partes frontal y lateral de las hojas cortadoras (Figura C). Limpie el exceso de aceite de las hojas usando un paño suave seco. Los lubricantes en aerosol contienen una cantidad insuficiente de aceite para lograr una buena lubricación, pero son un excelente refrigerante para la recortadora de acabado. Siempre reemplace las hojas rotas o melladas para evitar lesiones. Puede eliminar el cabello de sus hojas usando un cepillo pequeño o un cepillo de dientes gastado. Para limpiar las hojas, sugerimos sumergir **sólo las hojas** en una bandeja de poca profundidad de aceite Andis para recortadoras, mientras la recortadora de acabado esté en funcionamiento. Debe eliminarse todo el pelo o suciedad que se hubiera acumulado entre las hojas. Después de la limpieza, apague la recortadora de acabado y seque las hojas con un paño seco y comience a recortar una vez más.

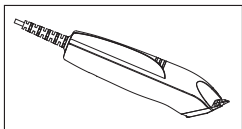


Figura B

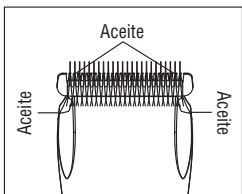


Figura C

### DESMONTAJE DEL JUEGO DE HOJAS

Para desmontar las hojas, primero desenchufe la recortadora de acabado del tomacorriente eléctrico. Sujete la recortadora de acabado de modo que los dientes de la hoja estén orientados hacia arriba. Presione hacia delante sobre la hoja (Figura D).

### REEMPLAZO DEL JUEGO DE HOJAS

Alinee el yugo de la hoja y el pasador de la armadura en la posición correcta antes de reemplazar el juego de hojas (Figura E). Para reemplazar la hoja, alinee el gancho inferior del juego de hojas con la ranura de la recortadora de acabado y enganche en posición (Figura F).



Figura D

## Free Manuals Download Website

<http://myh66.com>

<http://usermanuals.us>

<http://www.somanuals.com>

<http://www.4manuals.cc>

<http://www.manual-lib.com>

<http://www.404manual.com>

<http://www.luxmanual.com>

<http://aubethermostatmanual.com>

Golf course search by state

<http://golfingnear.com>

Email search by domain

<http://emailbydomain.com>

Auto manuals search

<http://auto.somanuals.com>

TV manuals search

<http://tv.somanuals.com>