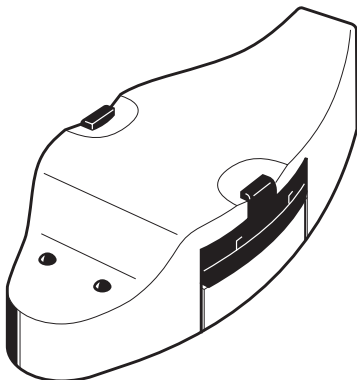


# L 151-2

Bedienungsanleitung  
Instructions for use  
Notice d'emploi  
Istruzioni per l'uso  
Instrucciones para el uso  
Gebruiksaanwijzing



# L 151-2 Ladegerät

## Bedienungshinweise

Im Ladegerät L 151-2 ① können Sie zwei Akkus BA 151 ② laden. Die Ladezeit beträgt 14 Stunden. Wir empfehlen, neue oder vollkommen entleerte Akkus BA 151 auf jeden Fall aber 24 Stunden zu laden.

Ist der Akku eingesteckt, leuchtet die entsprechende LED ③ und zeigt an, dass der Akku geladen wird.

Das Steckernetzteil liefert die erforderliche Stromversorgung für das Ladegerät. Schließen Sie bitte das Ladegerät L 151 über die Buchse ④ nur an dieses Steckernetzteil an. Beide Komponenten dürfen nur in trockenen Räumen verwendet werden.

Die Akkus können Sie ohne Bedenken im Ladegerät stecken lassen, eine Überladung ist nicht möglich. Nur wenn Sie längere Zeit nicht daheim sind, sollten Sie das Steckernetzteil herausziehen und die Akkus aus dem Ladegerät nehmen.

## Vorsicht!

Einige Möbeloberflächen sind mit Lacken, Polituren oder Kunststoffen behandelt, die bei Kontakt mit anderen Kunststoffen Flecken hervorrufen können. Wir kennen Ihre Möbel nicht, können Ihnen daher trotz sorgfältiger Prüfung der von uns eingesetzten Kunststoffe nicht garantieren, daß Verfärbungen auszuschließen sind. Verwenden Sie besser immer eine rutschfeste Unterlage.

Zur Reinigung genügt es, hin und wieder das Ladegerät mit einem leicht feuchten Tuch abzuwischen. Trennen Sie es zur Reinigung vom Netzteil. Verwenden Sie bitte keine Lösungsmittel.

## Technische Daten

Ladeschächte	2 Schächte für BA 151
Ladestrom pro Fach	ca. 6 mA
Ladezeit	14 Stunden, Erstladung 24 Stunden
Maße (nur Ladegerät)	50 x 100 x 30 mm
Gewicht (ohne Steckernetzteil)	ca. 50 g
Lieferumfang	1 Ladegerät L 151-2 1 länderspezifisches Steckernetzteil

Änderungen vorbehalten

Download from [Www.Somanuals.com](http://www.Somanuals.com). All Manuals Search And Download.

# L 151-2 charger

## Operating instructions

The L 151-2 charger ① can charge up to two BA 151 accupacks ②. The normal charging time is 14 hours. We strongly recommend, however, to charge new or completely discharged BA 151 accupacks for 24 hours.

When an accupack is inserted into the charger, the corresponding LED ③ lights up, indicating that the accupack is being charged.

The L 151 charger is powered via the supplied plug-in mains unit. Connect the plug-in mains unit to socket ④ on the charger. Use the charger and the plug-in mains unit in dry rooms only.

Since the accupacks cannot be overcharged, they can remain in the charger even when they have been fully charged. However, when you are not going to use the charger for some time (e.g. when you are on holiday), you should unplug the mains unit and take the accupacks out of the charger.

## Attention!

Some furniture surfaces have been treated with varnish, polish or synthetics which might cause stains when they come into contact with other synthetics. Despite a thorough testing of the synthetics used by us, we cannot rule out the possibility of discolouration, since we don't know your furniture. You should therefore always place the charger on a non-slip pad.

Use a damp cloth for cleaning the charger. Always unplug the mains unit when you wish to clean the charger. Do not use any solvents.

## Technical Data

Charging compartments	2 compartments for BA 151
Charging current per compartment	approx. 6 mA
Charging time	14 h, initial charging 24 h
Dimensions (charger only)	50 x 100 x 30 mm
Weight (without mains unit)	approx. 50 g
Delivery includes	1 L 151-2 charger 1 plug-in mains unit, for 230, 120 or 240 V mains voltage

Subject to alterations

Download from [Www.Somanuals.com](http://www.Somanuals.com). All Manuals Search And Download.

# L 151-2 chargeur

## Notice d'emploi

Le chargeur L 151-2 ① permet de charger deux accus BA 151 ②. Le temps de recharge est de 14 heures. Nous recommandons toutefois de recharger des accus BA 151 neufs ou complètement déchargés pendant 24 heures.

Si un accu est enfiché dans un compartiment de recharge, la LED ③ respective s'allume, indiquant le processus de recharge.

Le chargeur est alimenté par le bloc-secteur inclus. Raccordez le bloc-secteur à la prise ④ du chargeur. N'utiliser le chargeur et le bloc-secteur qu'à l'intérieur.

Les accus étant résistants à la surcharge, ils peuvent rester dans le chargeur au-delà du temps prévu pour la recharge. Si vous envisagez de ne pas utiliser le chargeur pendant un certain temps (vacances, etc.), il vaut toujours mieux le débrancher du secteur. Dans ce cas, sortez également les accus de leurs compartiments de recharge.

## IMPORTANT!

Quelques meubles sont traités avec des laques, des produits lustrants ou recouverts de matières plastiques. Des tâches peuvent apparaître au contact d'autres plastiques. Bien que nos plastiques soient soumis à des tests rigoureux, nous ne pouvons pas garantir que des changements de couleur ne se produiront pas; nous ne connaissons pas la nature du revêtement de vos meubles! Il convient donc de toujours placer le chargeur sur un tapis antidérapant.

Il suffit de nettoyer de temps en temps le chargeur avec un chiffon légèrement humide. Toujours débrancher le secteur lorsque vous procédez au nettoyage de l'appareil. Ne jamais utiliser de solvants.

## caracteristiques techniques

Compartiments de recharge	2 compartiments pour BA 151
Courant de charge par compartiment	approx. 6 mA
Temps de recharge	14 heures, première charge 24 heures
Dimensions (chargeur seul)	50 x 100 x 30 mm
Poids (sans bloc-secteur)	approx. 50 g
Contenu	1 chargeur L 151-2 1 bloc-secteur pour une tension secteur de 230, 120 ou 240 V

Modifications réservées

Download from [Www.Somanuals.com](http://www.Somanuals.com). All Manuals Search And Download.

# L 151-2 Base di ricarica

## Istruzioni per l'uso

Nella base di ricarica L 151-2 ① possono essere ricaricati 2 accumulatori BA 151 ②. Il tempo di ricarica è 14 ore. Consigliamo però di ricaricare accumulatori BA 151 completamente senza carica o nuovi per un periodo di 24 ore.

Quando l'accumulatore è inserito il LED ③ è illuminato ed indica che la procedura di ricarica è in atto.

L'alimentatore a presa, collegamento alla rete, fornisce la corrente necessaria per la stazione di ricarica. Collegate la stazione di ricarica L 151 attraverso la presa ④ solo a questo alimentatore. Usate questi apparecchi solo in luoghi asciutti.

Potete lasciare gli accumulatori nella base di ricarica senza alcun rischio di eccessivo caricamento. Solo quando vi allontanate dalla abitazione per un periodo lungo dovrete scollegare l'alimentatore dalla rete e togliere gli accumulatori dalla base di ricarica.

## Attenzione!

Alcune superfici di mobili sono trattate con smalti, sostanze per lucidare e prodotti sintetici che a contatto con altre materie sintetiche possono provocare delle macchie. Non conosciamo i vostri mobili, e nonostante gli accurati esami effettuati sulle sostanze sintetiche da noi utilizzate, non possiamo escludere il verificarsi degli scolorimenti. Sarebbe sempre meglio utilizzare delle basi d'appoggio antiscivolo.

Per la pulizia è sufficiente passare ogni tanto un panno leggermente umido sopra la base di ricarica. Per questo scollegate la stazione dall'alimentatore. Non usate solventi.

## Dati tecnici

Vani di ricarica	2 vani per BA 151
Consumo di corrente per vano di ricarica	circa 6mA
Tempo di ricarica	14 ore, primo caricamento 24 ore
Misure (solo base di ricarica)	50 x 100 x 30 mm
Peso (senza alimentatore)	circa 50 g
In dotazione	1 base di ricarica L 151-2 1 alimentatore in base alle necessità del paese d'impiego

Con riserva di modifiche

Download from [Www.Somanuals.com](http://www.Somanuals.com). All Manuals Search And Download.

# L 151-2 Cargador

## Instrucciones de empleo

En el cargador L 151-2 ① pueden cargarse dos acumuladores BA 151 ②. El tiempo de carga necesario es de 14 horas. No obstante, si se trata de acumuladores BA 151 nuevos o completamente descargados, recomendamos dejarlos cargar durante 24 horas.

Una vez insertado el acumulador se ilumina el LED ③ correspondiente, indicando el proceso de carga.

El bloque de alimentación suministra la corriente necesaria para el cargador. Es indispensable enchufar el cargador L 151 por medio del casquillo ④ existente en el bloque de alimentación. Ambos componentes están previstos para utilización en recintos secos, únicamente.

Los acumuladores pueden permanecer dentro del cargador, sin ningún problema, dado que no existe riesgo de carga excesiva. Sin embargo, si va Vd. a ausentarse de casa durante largo tiempo, le recomendamos desenchufar el bloque de alimentación y sacar los acumuladores del cargador.

## ¡Precaución!

Los acabados de algunos muebles han sido tratados con barnices, pulimentos o plásticos en los cuales pueden producirse manchas provocadas por el contacto con otros materiales plásticos. Ignoramos qué muebles tenga usted en su hogar. Por eso, a pesar de las minuciosas pruebas efectuadas en los plásticos que utilizamos nos es imposible garantizarle que no se produzcan modificaciones del color. Recomendamos por tanto emplear siempre una base antideslizante.

Para limpiar el cargador basta con frotarlo de vez en cuando con un paño ligeramente húmedo. Desconéctelo de la red eléctrica antes de limpiarlo. Nunca deben utilizarse disolventes.

## Datos técnicos

Compartimientos de carga	2 compartimientos para BA 151
Corriente de carga por compartimiento	aprox. 6 mA
Tiempo de carga	14 horas, carga inicial 24 horas
Dimensiones (sólo cargador)	50 x 100 x 30 mm
Peso (sin bloque de alimentación)	aprox. 50 g
Volumen del suministro	1 cargador L 151-2 1 bloque de alimentación según características específicas del país

Reservado el derecho a introducir modificaciones

Download from [Www.Somanuals.com](http://www.Somanuals.com). All Manuals Search And Download.

# L 151-2 Oplaadapparaat

## Gebruiksaanwijzing

In het oplaadapparaat L 151-2 ① kunt u twee accu's BA 151 ② laden. De laadtijd bedraagt 14 uren. Wij adviseren nieuwe, of volkomen lege accu's BA 151 in ieder geval 24 uur op te laden.

Wanneer de accu in het oplaadapparaat zit, brandt de bijbehorende LED ③ die aangeeft dat de accu wordt opgeladen.

De netadapter levert de benodigde voedingsspanning voor het oplaadapparaat. Sluit het oplaadapparaat L 151 via de bus ④ alleen op deze netadapter aan. Beide componenten mogen alleen in droge ruimten worden gebruikt.

U kunt de accu's probleemloos in het oplaadapparaat laten zitten, overladen is niet mogelijk. Alleen wanneer u langere tijd niet thuis bent moet u de netadapter uit het stopcontact trekken en de accu's uit het oplaadapparaat nemen.

## Voorzichtig!

Sommige meubels zijn met lak, politoer of kunststof behandeld, die bij contact met andere kunststoffen vlekken kunnen veroorzaken. Wij weten niet wat voor meubels u heeft en daarom kunnen wij ondanks zorgvuldige tests van de door ons gebruikte kunststoffen niet garanderen dat verkleuringen uit te sluiten zijn. Geadviseerd wordt daarom een antislip ondergrond te gebruiken.

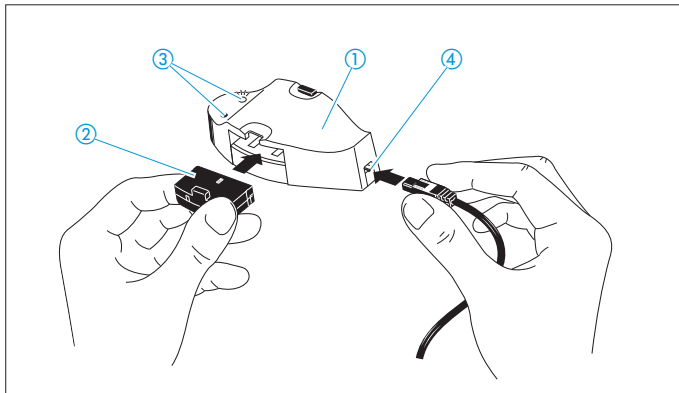
Voor de reiniging is het voldoende het oplaadapparaat zo nu en dan met een vochtige doek af te nemen. Koppel het apparaat voorafgaand aan de reiniging los van de netadapter. A.u.b. geen oplosmiddelen gebruiken.

## Technische gegevens

Laadschachten	2 schachten voor BA 151
Laadstroom per vak	ca. 6 mA
Laadtijd	14 uren, eerste maal 24 uur
Afmetingen (alleen oplaadapparaat)	50 x 100 x 30 mm
Gewicht (zonder netadapter)	ca. 50 g
Leveringsomvang	1 oplaadapparaat L 151-2 1 landspecifieke netadapter

Wijzingen voorbehouden

Download from [Www.Somanuals.com](http://www.Somanuals.com). All Manuals Search And Download.



Sennheiser electronic GmbH & Co. KG  
30900 Wedemark, Germany  
Phone +49 (05130) 600 0  
Fax +49 (05130) 600 300  
[www.sennheiser.com](http://www.sennheiser.com)

Printed in France

Publ. 03/04 A02

Download from [Www.Somanuals.com](http://Www.Somanuals.com). All Manuals Search And Download.



## Free Manuals Download Website

<http://myh66.com>

<http://usermanuals.us>

<http://www.somanuals.com>

<http://www.4manuals.cc>

<http://www.manual-lib.com>

<http://www.404manual.com>

<http://www.luxmanual.com>

<http://aubethermostatmanual.com>

Golf course search by state

<http://golfingnear.com>

Email search by domain

<http://emailbydomain.com>

Auto manuals search

<http://auto.somanuals.com>

TV manuals search

<http://tv.somanuals.com>