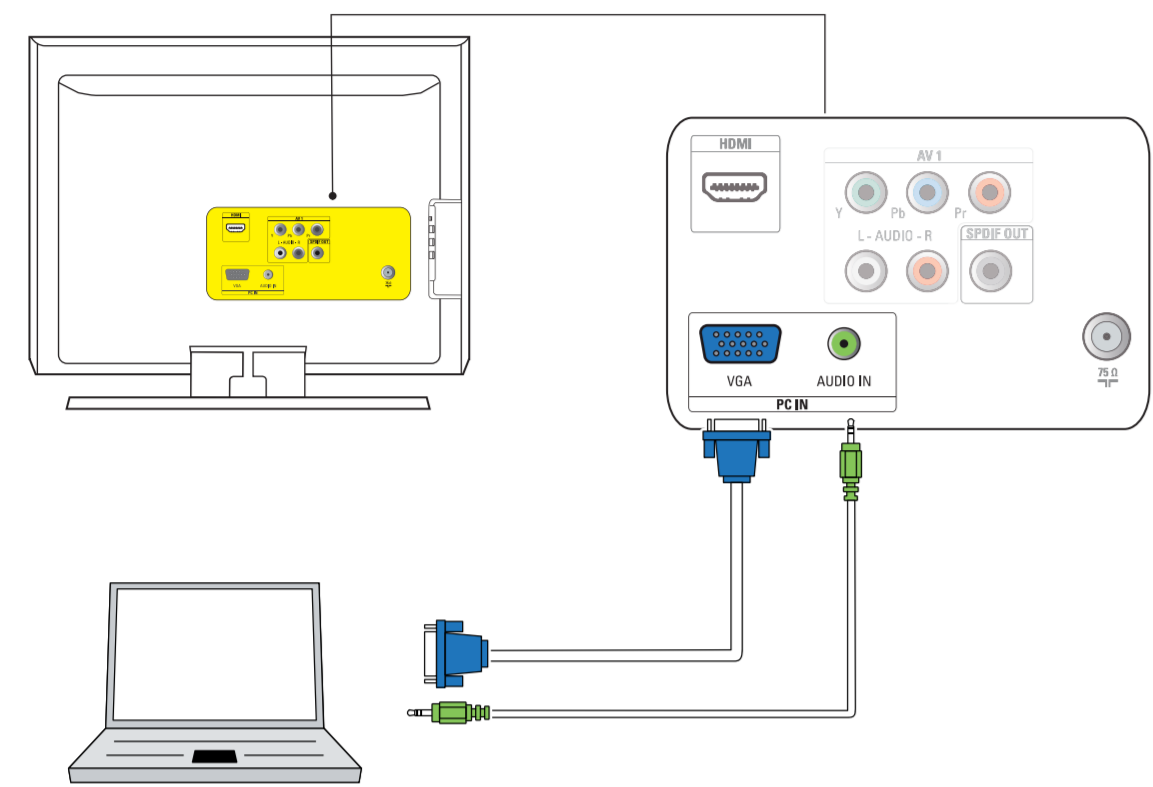


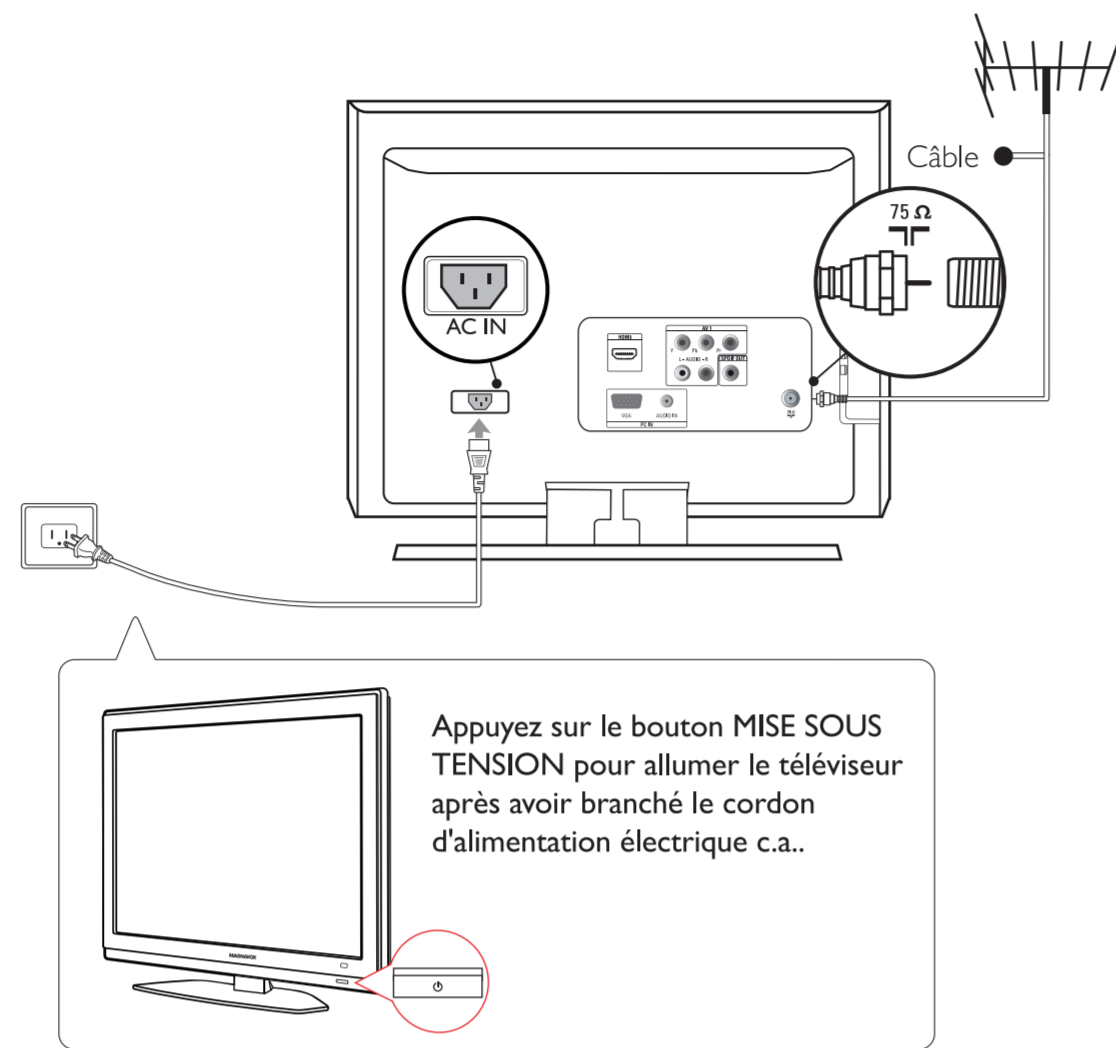


## Connexion au PC



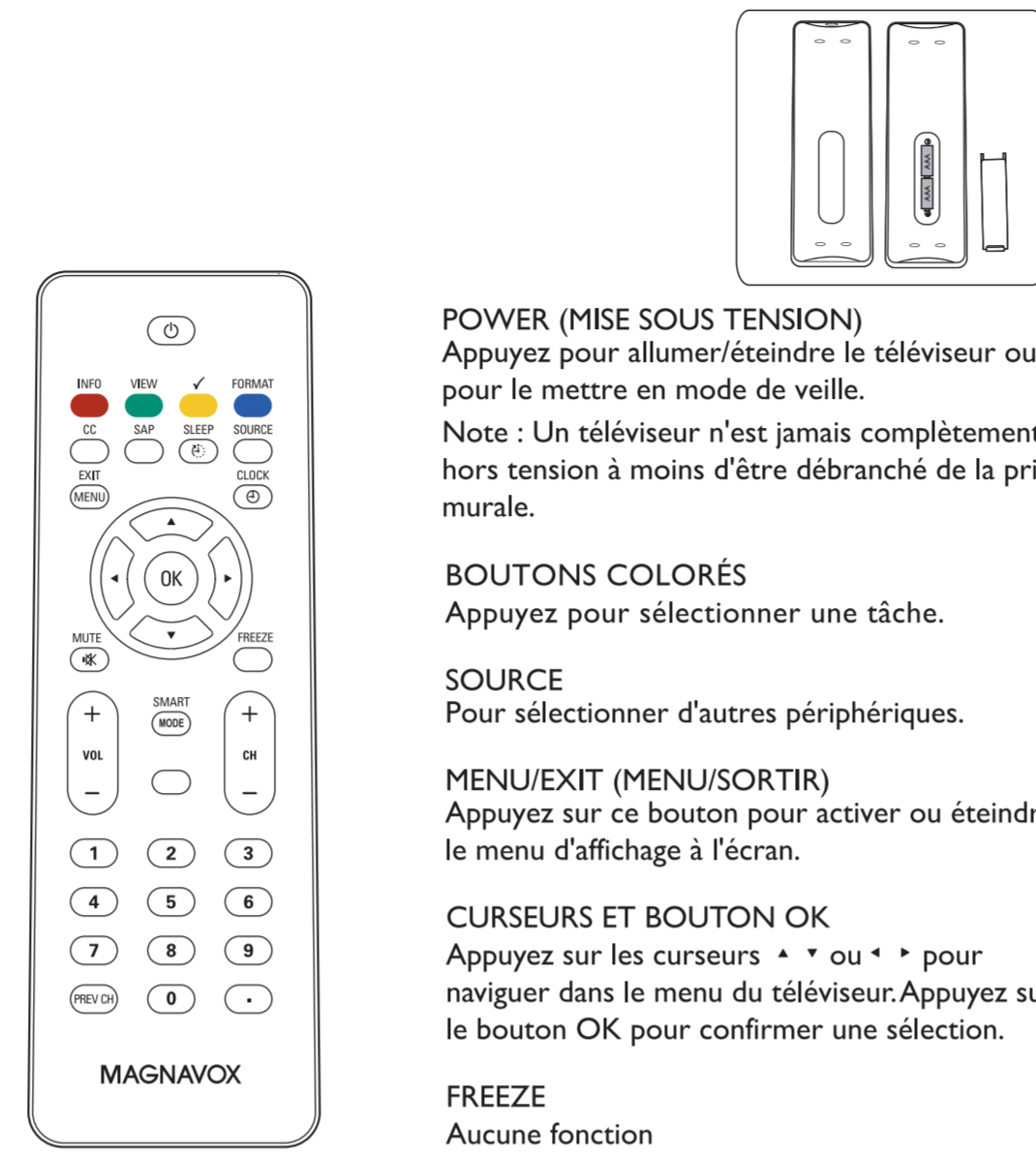
Le Manuel de l'utilisateur est disponible dans son intégralité à l'adresse [www.magnavox.com/usasupport](http://www.magnavox.com/usasupport).

## Branchement du cordon d'alimentation électrique c.a. et de l'antenne



Le Manuel de l'utilisateur est disponible dans son intégralité à l'adresse [www.magnavox.com/usasupport](http://www.magnavox.com/usasupport).

## Télécommande



**POWER (MISE SOUS TENSION)**  
Appuyez pour allumer/éteindre le téléviseur ou pour le mettre en mode de veille.  
Note : Un téléviseur n'est jamais complètement hors tension à moins d'être débranché de la prise murale.

**BOUTONS COLORÉS**  
Appuyez pour sélectionner une tâche.

**SOURCE**  
Pour sélectionner d'autres périphériques.

**MENU/EXIT (MENU/SORTIR)**  
Appuyez sur les curseurs ◀ ou ▶ pour naviguer dans le menu du téléviseur. Appuyez sur le bouton OK pour confirmer une sélection.

**CURSEURS ET BOUTON OK**  
Appuyez sur les curseurs ◀ ou ▶ ou ◀ ▶ pour naviguer dans le menu du téléviseur. Appuyez sur le bouton OK pour confirmer une sélection.

**FREEZE**  
Aucune fonction

Remarque: Pour activer le contrôle parental, veuillez accéder au menu de changement du code d'accès pour configurer votre code.  
\* Si vous n'avez aucun code, entrez le code 0000.  
\* Si vous avez perdu votre code, entrez le code 0711.

Le Manuel de l'utilisateur est disponible dans son intégralité à l'adresse [www.magnavox.com/usasupport](http://www.magnavox.com/usasupport).

## Première configuration



Appuyez sur le bouton VERT pour commencer l'installation.  
Appuyez sur les curseurs ◀ ou ▶ sur le bouton OK pour choisir votre langue. Appuyez sur le bouton vert pour continuer l'installation.

Le Manuel de l'utilisateur est disponible dans son intégralité à l'adresse [www.magnavox.com/usasupport](http://www.magnavox.com/usasupport).

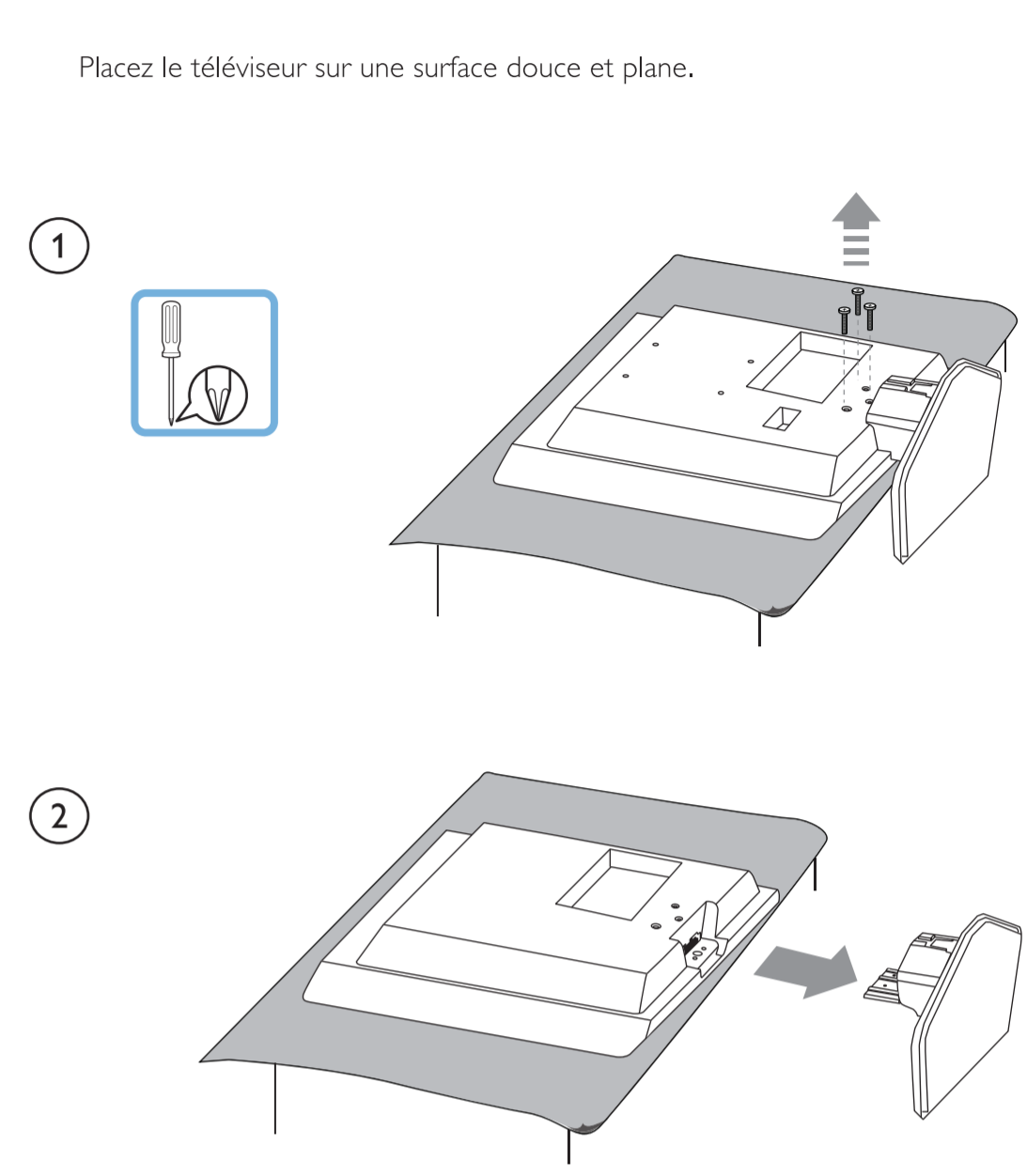
## Démontage du support



Appuyez sur le bouton VERT pour commencer l'installation.  
Appuyez sur les curseurs ◀ ou ▶ sur le bouton OK pour choisir votre langue. Appuyez sur le bouton vert pour continuer l'installation.

Le Manuel de l'utilisateur est disponible dans son intégralité à l'adresse [www.magnavox.com/usasupport](http://www.magnavox.com/usasupport).

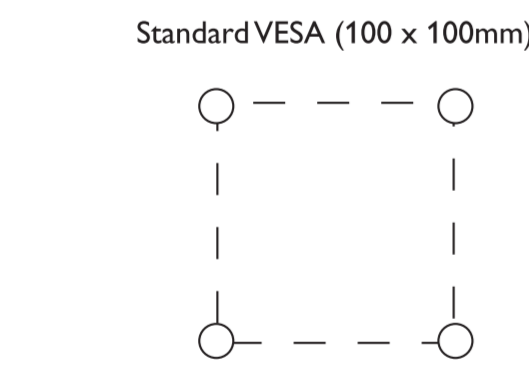
## Démontage du support du téléviseur



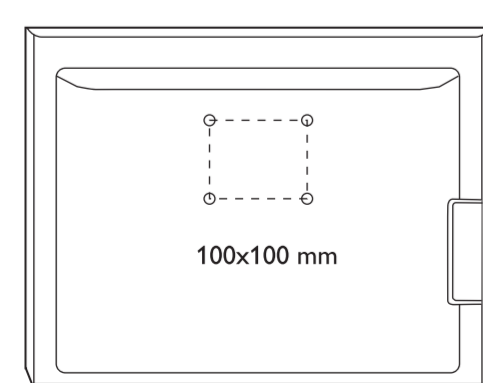
Le Manuel de l'utilisateur est disponible dans son intégralité à l'adresse [www.magnavox.com/usasupport](http://www.magnavox.com/usasupport).  
Pour acheter un support ou un bras, visitez le site [www.shopping.philips.com/wallmounts](http://www.shopping.philips.com/wallmounts).

## Montage mural

Lorsque vous installez le téléviseur LCD au mur, veuillez faire appel à un installateur professionnel pour assurer une installation adéquate. Le fabricant décline toute responsabilité dans le cas d'une installation non effectuée par un technicien professionnel.



4 vis métriques (de 10 mm) sont nécessaires pour l'installation murale (vis non incluses).



19MF338B

Le Manuel de l'utilisateur est disponible dans son intégralité à l'adresse [www.magnavox.com/usasupport](http://www.magnavox.com/usasupport).

## Spécifications

No du modèle	19MF338B
Rapport largeur/hauteur	16:9
Résolution	1440x900p
Lumière	300 cd/m <sup>2</sup> (typ.)
Temps de réponse (Marche/Arrêt)	5ms (typ.)
Angles de vue (V/H)	160° by 160° (typ.)
Puissance audio (En Watts RMS)	3W x 2
Modes Smart	Mono, Stéréo, Surround virtuel
Formats vidéo	Automatique, 4:3, Ext. image 14:9, Ext. image 16:9, Super Zoom, 16:9 sous-titre, Plein écran
Modes Smart	Préférentiel, Sports, Standard, Film, Économie d'énergie
Connecteurs sur la façade arrière	AV1: Entrée composante vidéo avec audio D/G (supporte les formats 480p, 720p, 1080) HDMI (Ver 1.3a, supporte les formats 480p, 720p, 1080) Sortie SPDIF (Sortie audio numérique, supporte les formats AC-3 & PCM) ENTRÉE PC : VGA, Entrée PC audio
Connecteurs sur le côté	1 prise jack pour écouteurs Entrée vidéo composite avec audio D/G (supporte le format 480i)
Poids brut	13,4 lb
Poids net	11,4 lb
Dimensions de l'emballage (LxHxP)	20,3 po x 17,3 po x 6,1 po
Dimensions de l'appareil (HxLxP)	15,1 po x 18,3 po x 6,6 po
Consommation électrique	50W
Consommation électrique en veille	<1W
Alimentation électrique	100-120V/60HZ

Ces spécifications sont sujettes à changement sans préavis

## Dépannage

Symptômes	Cause éventuelle	Procédure corrective
Aucune alimentation ou aucun voyant allumé.	Le téléviseur n'est pas branché à la source d'alimentation.	1.Appuyez sur le bouton <b>POWER</b> situé sur la façade du téléviseur ou sur le bouton <b>0</b> de la télécommande. 2.Vérifiez que le cordon d'alimentation électrique est bien branché au téléviseur et à la prise murale. 3.Débranchez la prise électrique murale pendant 60 secondes, puis rebranchez. 4.Rébranchez le téléviseur dans une autre prise de courant du secteur.
Message d'erreur à l'écran avec une connexion HDMI.	L'authentification HDCP a échoué.	1.Assurez-vous que votre câble HDMI est homologué. 2.Appuyez sur la touche <b>SOURCE</b> de la télécommande, chargez de source, puis revenez à la source HDMI.
Aucun son émis par l'écran.	Le câble audio n'est pas branché.	1.Branchez un câble audio dans le port PC AUDIO IN du téléviseur.
Le téléviseur ne répond pas à la télécommande.	Les piles sont mal installées ou mal fabriquées.	1.Assurez-vous que la touche <b>SOURCE</b> de la télécommande, puis sélectionnez la source <b>PC</b> . 2.Assurez-vous que vous utilisez la télécommande fournie avec le téléviseur.
L'image est déformée. Elle est déformée, a des rayures courtes, grasses et noires sur le côté ou au haut.	Formats vidéo défilés.	1.Appuyez sur la touche <b>FORMAT</b> de la télécommande pour sélectionner le meilleur format d'image. 2.Certains périphériques nécessitent que le format de l'image soit réglé depuis le périphérique.
L'image est surtout rouge et verte, ou l'image le couleur rouge lorsque le téléviseur est réglé sur un périphérique par le bas des câbles de vidéo en composantes.	Connexion non sécuritaire ou incorrecte.	1.Assurez-vous que toutes les connexions sont effectuées en fonction des codes de couleur. 2.Passez entièrement les câbles de vidéo en composantes à l'intérieur des prises YPbV du téléviseur.
Aucun son provenant des haut-parleurs du téléviseur.	Le niveau du volume est réglé à zéro. Le son est en sourdine. Le casque d'écoute est branché.	1.Appuyez sur le bouton <b>MUTE</b> de la télécommande. 2.Appuyez sur la touche <b>MUTE</b> de la télécommande. 3.Assurez-vous que le casque d'écoute n'est pas branché dans le téléviseur.
Le câble audio n'est pas branché.	Le réglage de la sortie audio HDMI qui doit être activé.	1.Pour le connecteur HDMI assurance-voix que le câble Audio L/R est branché tel qu'indiqué dans la section Réglage de vos options à la page 36. Si vous utilisez un câble de câble vidéo rouge. 2.Pour les connexions HDMI à HDMI, certains périphériques ont un réglage de sortie audio HDMI qui doit être activé.
Meuvaise qualité d'image avec une connexion coaxiale.	Les chaînes à définition standard ne sont pas sûres d'être compatibles avec les chaînes de haute définition.	1.Raccordez les appareils par le bas de câbles vidéo en composantes ou HDMI.
Aucune image ou aucun son.	Chaînes incorrectes.	1.Assurez-vous d'avoir sélectionné la chaîne bonne.

## Free Manuals Download Website

<http://myh66.com>

<http://usermanuals.us>

<http://www.somanuals.com>

<http://www.4manuals.cc>

<http://www.manual-lib.com>

<http://www.404manual.com>

<http://www.luxmanual.com>

<http://aubethermostatmanual.com>

Golf course search by state

<http://golfingnear.com>

Email search by domain

<http://emailbydomain.com>

Auto manuals search

<http://auto.somanuals.com>

TV manuals search

<http://tv.somanuals.com>